

Ing. Martin Kohout-IMK projekt; Klínovecká 998; PS 63; 363 01 Ostrov;  
tel. 353821435  
e-mail: imk.projekt @ volny.cz



archivní číslo: 1803028  
stupeň: TP

datum: březen 2018

objednal:

Marius Pedersen  
Krušnohorská 792  
363 01 Ostrov

zpracoval:

ing. Martin Kohout  
Hana Vonderschauerová

2



# OSTROV

## OPRAVY VÝTLUKŮ

### Dopravní opatření

**seznam příloh:**

uzorové umístění značek  
zásady umístování značek

Typová provedení DO:  
schéma B1, B2, B3, B4, B5.1, B7,  
B9, B10, B14.1, B14.2, B14.3,  
B24, B25.1

Městský úřad Ostrov  
odbor dopravně správní

7. H. 2010/06308/2023/025/kvE  
4.2.2020 1/20 klm

## 1/ úvod

Zejména po zimě, ale i v průběhu letní sezóny, je nutno opravit výtluky ve vozovkách. Po dobu probíhajících stavebních prací bude nutno částečně omezit dopravu na komunikacích, proto pro bezpečné provádění stavebních prací, při těchto opravách vozovek, je vždy nutno pracovní místa označit přenosným dopravním značením v souladu s nezbytným dopravním opatřením.

Dopravní omezení nesmí být ve větším rozsahu než v úseku od křižovatky po další křižovatku. Dopravní značení se bude osazovat vždy pouze po nezbytnou dobu na provádění stavebních (údržbových) prací nebo po dobu nutných technologických časů (stydnutí živичné směsi apod.).

Pěších se tato dopravní opatření netýkají. Bude-li prováděna oprava v místě přechodů pro chodce, je nutno pěší odklonit stranou pomocí dalších fyzických zábran.

## 2/ vstupní podklady

Podkladem pro návrh řešení byla katastrální mapa města a dále pak specifikace rozsahu řešení tlumočená zadavatelem.

Návrh vychází z platných norem, předpisů a vyhlášek. Legislativně přímo ze zákona č. 13/1997 Sb. o pozemních komunikacích, v platném znění a ve znění pozdějších platných prováděcích vyhlášek a předpisů a z příslušné městské vyhlášky.

Návrh dopravního opatření se technicky opírá o TP66 zásady pro označování pracovních míst na pozemních komunikacích (zejména o typová řešení obsažená v tomto typovém podkladu) a dále o platná pravidla silničního provozu, tj. zákon č. 361/2000 Sb., o provozu na pozemních komunikacích, ve znění pozdějších předpisů a platného znění prováděcí vyhlášky MD ČR č. 30/2001 Sb., ta byla v roce 2016 nahrazena vyhláškou 294/2015 Sb.

## 3/ dopravní značení dopravního opatření

Dopravní opatření je navrženo pro pracovní místo s kratší dobou trvání, tj. na dobu kratší než jeden kalendářní den.

Značky budou osazeny těsně před zahájením stavebních (údržbových) prací, s ohledem na dobu nutnou pro jejich instalaci a odstraněny ihned po dokončení prací nebo po uplynutí technologické doby zrání nebo stydnutí položených živичných směsí.

Označení pracovního místa bude provedeno dle konkrétní situace tak, jak toto naznačují schémata v příloze.

Případné výkopy musí být navíc doplněny i zábranami dle platných bezpečnostních předpisů.

Návrh přenosného svislého dopravního značení je patrný ze schémat v příloze. Stávající dopravní značení zůstane zachováno, protože přenosné značky mají dle platné legislativy před stabilním značením přednost.

Svislé přenosné dopravní značky musí svým provedením a umístěním odpovídat příslušným požadavkům ČSN 01 8020 (Dopravní značky na pozemních komunikacích) a platným pravidlům silničního provozu (zákon 361/2000 Sb. „O

provozu na pozemních komunikacích“ a prováděcí vyhl. č. 294/2015 Sb.), tj. jako retroreflexní a alespoň v normální velikosti. Retroreflexní materiál těchto značek musí splňovat vlastnosti minimálně třídy 1.

Písmo na podtabulkách musí být provedeno písmem UNIVERSAL GROTESK TUČNÝ nebo UNIVERSAL GROTESK ÚZKÝ TUČNÝ, velkou abecedou. Výška písma a číslic je minimálně 100 mm (provedení viz ČSN tab. 1 a tab. 2).

Sloupky jsou s retroreflexními červenobílými pruhy o šířce 100 mm až 200 mm. Stojánek musí být takové konstrukce nebo provedení, které zajistí stabilitu přenosné značky (např. odolá i vzdušnému víru po průjezdu nákladního vozidla).

Spodní okraj přenosných dopravních značek se umísťuje ve výši nejméně 600 mm nad úroveň vozovky a pokud možno v jednotné výšce v rámci pracovního místa (TP 66 čl. 2.4.3). Značky musí být natočeny tak, aby světelný paprsek světlometu vozidla vyvolal největší retroreflexní účinek na vzdálenost přibližně 100 m.

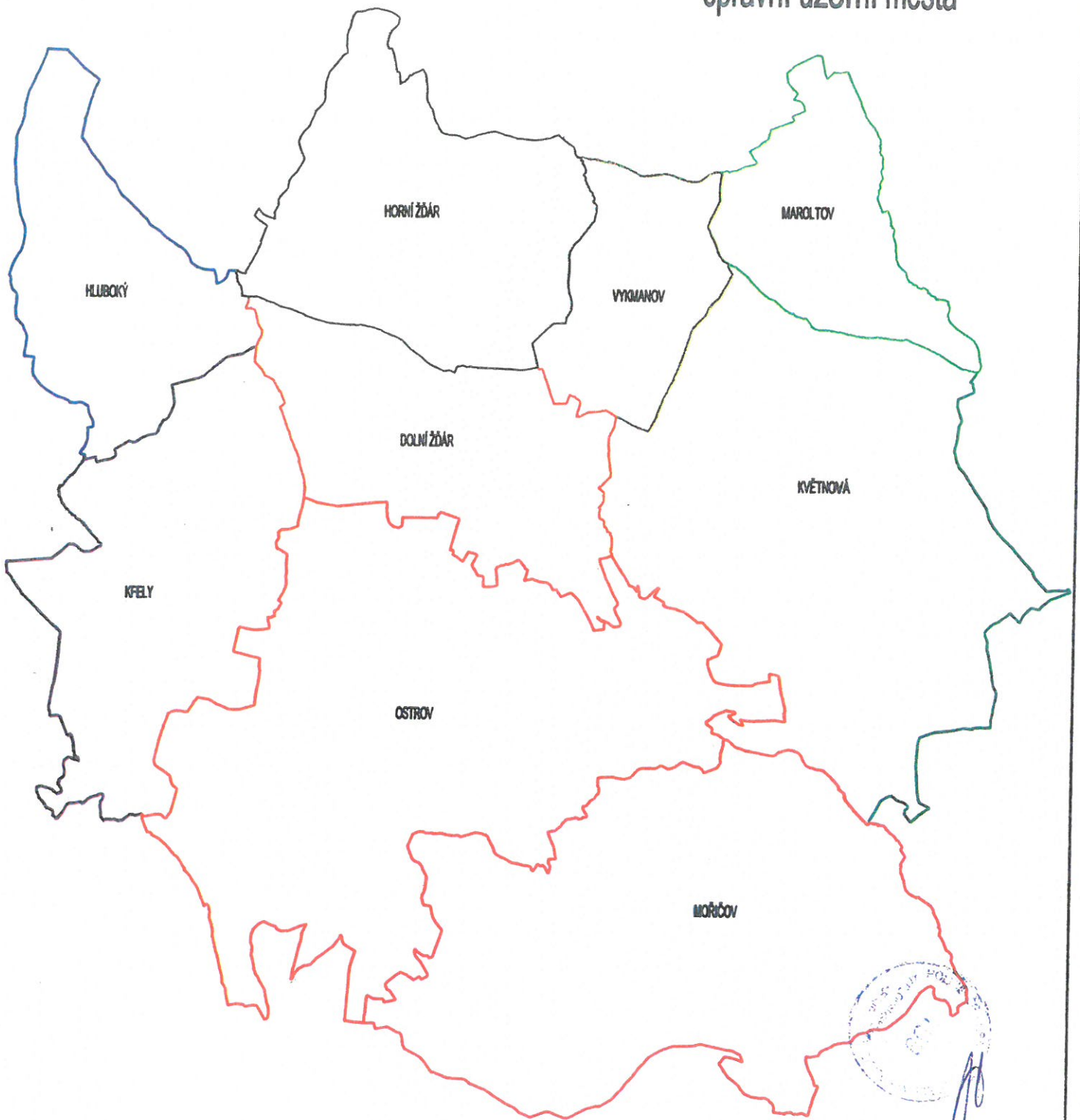
Vodorovná vzdálenost bližšího okraje přenosné značky od jízdního nebo pomocného pruhu je min. 0,30 m (TP 66 čl. 2.4.2).

Městský úřad Ostrov  
odbor dopravně správní

č. MěÚO/06308/2023/ODS/KUE  
4.2.2023 3/20 SKY




# správní území města



Tato dokumentace včetně všech příloh (s výjimkou dat poskytnutých objednavatelem) je duševním vlastnictvím firmy IAK projekt. Objednatel této dokumentace je oprávněn ji využít k účelům vyplývajícím z uzavřené smlouvy bez jakéhokoli omezení. Jiné osoby (jak fyzické, tak právnické) nejsou bez předchozího výslovného souhlasu objednatel: oprávněny tuto dokumentaci ani její části jakkoli využívat (ani jiným způsobem rozmnožovat) nebo sdělovat její obsah třetím osobám.

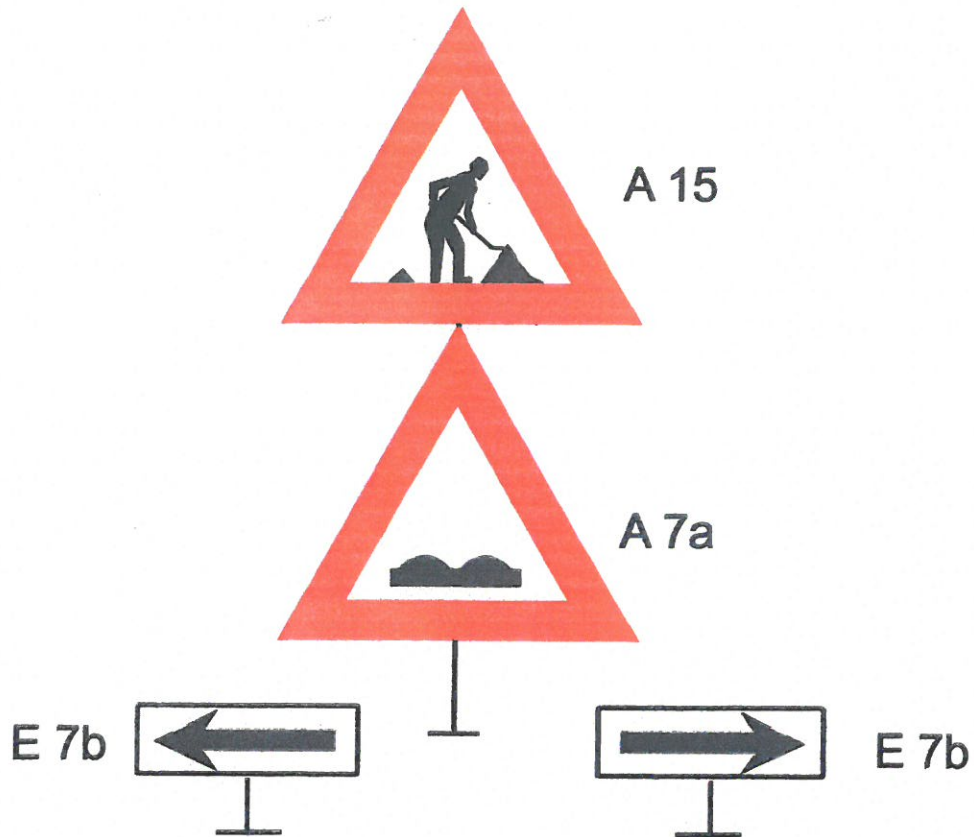
Městský úřad Ostrov  
odbor dopravně správní

*J. Havel/06308/2020/001/kve  
7.2.2020 4/20 dkj/1*

	Ing. Martin KOHOUT Doprava a dopravní stavby IČ: 1161 2860 tel. 353 821 435 Adresář: Klínovecká 998, 363 01 Ostrov	
	OSTROV opravy výtlučků - dopravní opatření ŠIRŠÍ VZTAHY	0
datum: březen 2018	měřítko: schéma	TP

# ZÁSADY UMÍSTOVÁNÍ

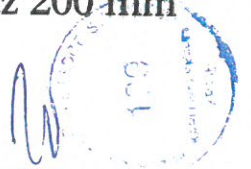
dle ČSN 01 8020 a TP 66



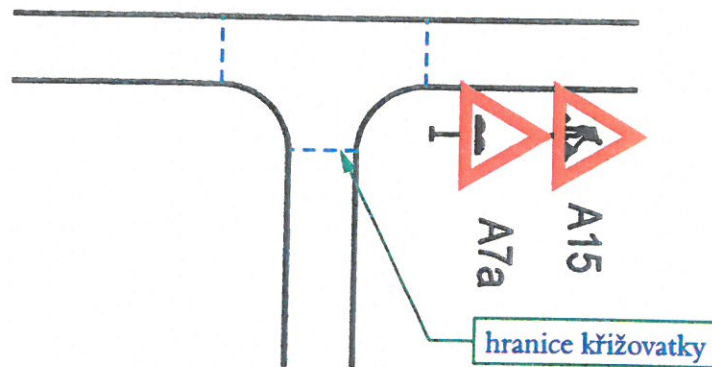
- značky budou v základní velikosti v retroreflexním provedení
- boční umístění: vzdálenost nejbližšího okraje DZ od jízdního pruhu je 0,3 - 2,0 m ve směru jízdy vozidla
- pokud budou muset být umístěny před křižovatkou, musí být doplněny o směrovou šipku E7
- výškové umístění: spodní hrana značky min. 0,60 m nad vozovkou
- směrové umístění: tak, aby světelný paprsek světlometu vozidla vyvolal největší retroreflexní účinek na vzdálenost přibližně 100 m
- stojánek musí být takové konstrukce nebo provedení, které zajistí stabilitu přenosné značky (např. odolá i vzdušnému víru po průjezdu nákladního vozidla) TP66 čl. 4.6.2
- barvy sloupků, stojáneků apod. přenosných dopravních značek je provedena červenými a bílými pruhy o šířce 100 mm až 200 mm TP66 čl. 4.6.3

Městský úřad Ostrov  
odbor dopravně správní

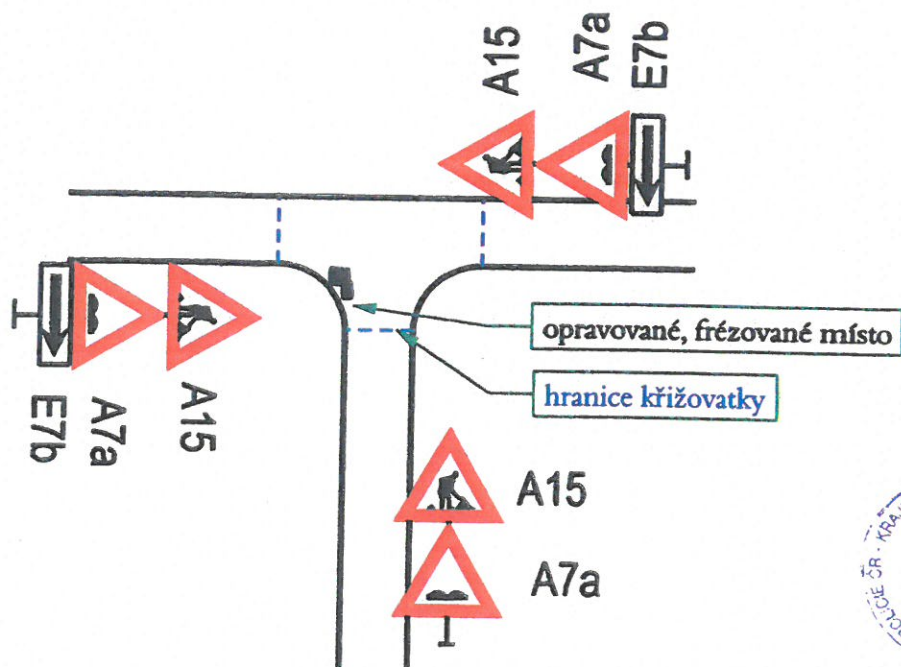
9. Město/06308/2023/OPS/LVE  
4.2.2023 Jko Kly



1/ práce mimo křižovatku  
 -značky budou umístěny za hranicí křižovatky



2/ práce v křižovatce  
 -značky budou umístěny již před křižovatkou



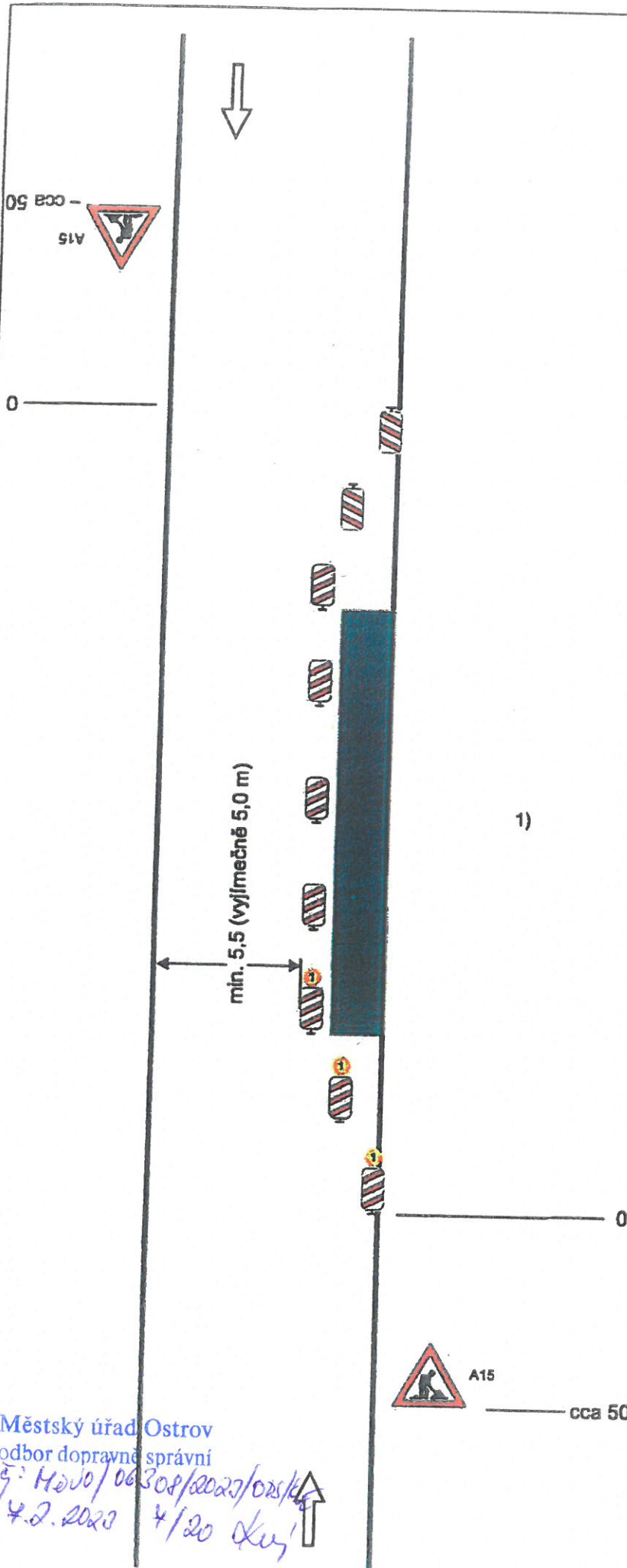
**POZNÁMKA:**  
 -značky musí být umístěny viditelně, ale nesmí bránit plynulosti a bezpečnosti provozu

Městský úřad Ostrov  
 odbor dopravně správní  
 č. MěÚO/0630P/2023/02s/6vE  
 7.2.2023 6/20 Kuj!

VZOROVÉ UMÍSTĚNÍ ZNAČEK

## Schéma B/1

Standardní pracovní místo na pozemní komunikaci s malým dopravním zatížením.



příčná uzávěra jednostrannými směrovacími deskami  
odstup podélně 1-2m  
příčně 0,6-1m

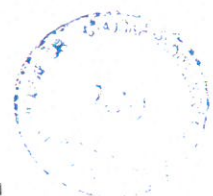
podélná uzávěra oboustrannými směrovacími deskami  
odstup max. 10m

příčná uzávěra jednostrannými směrovacími deskami  
odstup podélně 1-2m  
příčně 0,6-1m  
výstražná světla typu 1 na každé směrovací desce

1) užití dopravních značek a dopravních zařízení v případě souběžných parkovacích pruhů, chodníků nebo stezek pro cyklisty podle schémat B/16 až B/20

Městský úřad Ostrov  
odbor dopravní správy

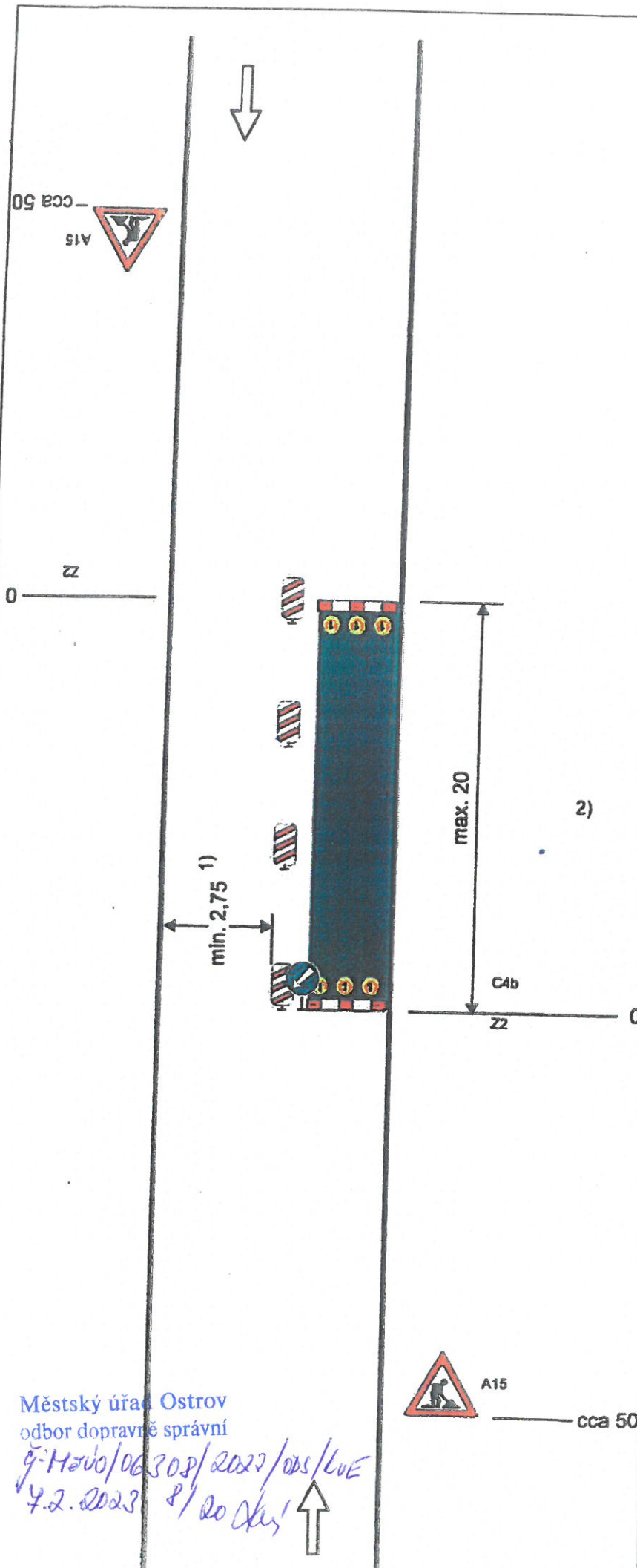
5: 14250/06308/2023/025/4  
4.2.2023 4/20 Kuz' ↑



vzdálenosti v metrech

## Schéma B/2

Standardní pracovní místo na pozemní komunikaci s malým dopravním zatížením. Zúžení vozovky na jeden jízdní pruh.



příčná uzávěra zábranou  
minimálně 3 výstražná světla typu 1

podélná uzávěra oboustrannými směrovacími  
deskami  
odstup max. 10m

podélná uzávěra zábradlím na straně chodníku/  
stezky pro cyklisty

příčná uzávěra zábranou  
minimálně 3 výstražná světla typu 1

1) může být ve výjimečných případech menší  
(viz kap. 6.1.2.)

2) užití dopravních značek a dopravních zaříze-  
ní v případě souběžných parkovacích pruhů,  
chodníků nebo stezek pro cyklisty podle  
schémat B/16 až B/20

Městský úřad Ostrov  
odbor dopravní správy

g-Mavb/06308/2022/pds/LUE  
4.2.2023 8/20 Oky ↑



cca 50





## Schéma B/2.1

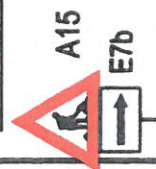
Silnice s malým dopravním zatížením nebo v dopravně zklidňené oblasti při výrazném zúžení

na pracovních místech s kratší dobou trvání zpravidla bez výstražných světel

příčná uzávěra zábranou  
min. 3 výstražná světla typu 1

podélná uzávěra oboustrannými směrovacími deskami  
odstup max. 10 m

příčná uzávěra zábranou  
min. 3 výstražná světla typu 1



0 m

min. 2,75 m

Z4a



Z2

Z2

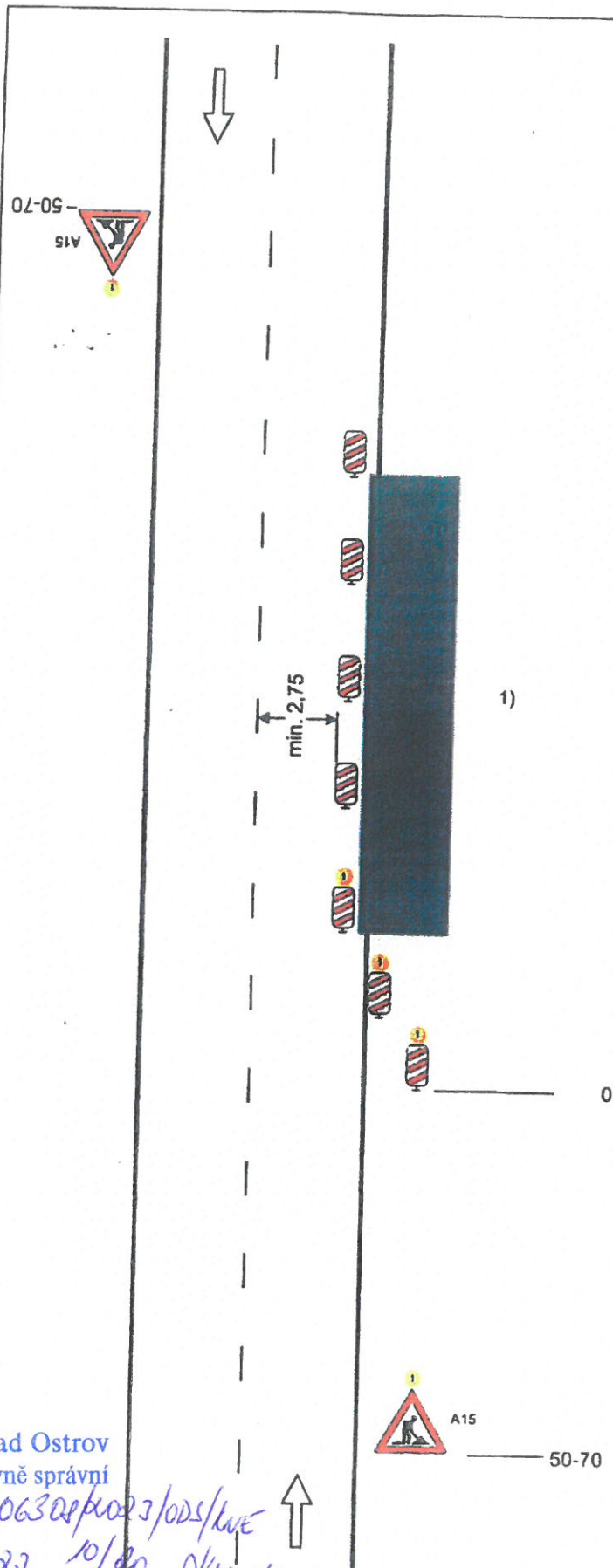
max. 20 m

0 m

Městský úřad Ostrov  
odbor dopravně správní

č. MěÚO/06202/2023/005/bu  
7.2.2023 9/20 Skerš!





### Schéma B/3

Standardní pracovní místo. Zúžení jízdního pruhu.

podélná uzávěra oboustrannými směrovacími deskami  
odstup max. 10 m

příčná uzávěra jednostrannými směrovacími deskami  
odstup podélně 1 - 2 m  
příčně 0,6 - 1 m  
výstražná světla typu 1 na každé směrovací desce

1) užití dopravních značek a dopravních zařízení v případě souběžných parkovacích pruhů, chodníků nebo stezek pro cyklisty podle schémat B/17 až B/20

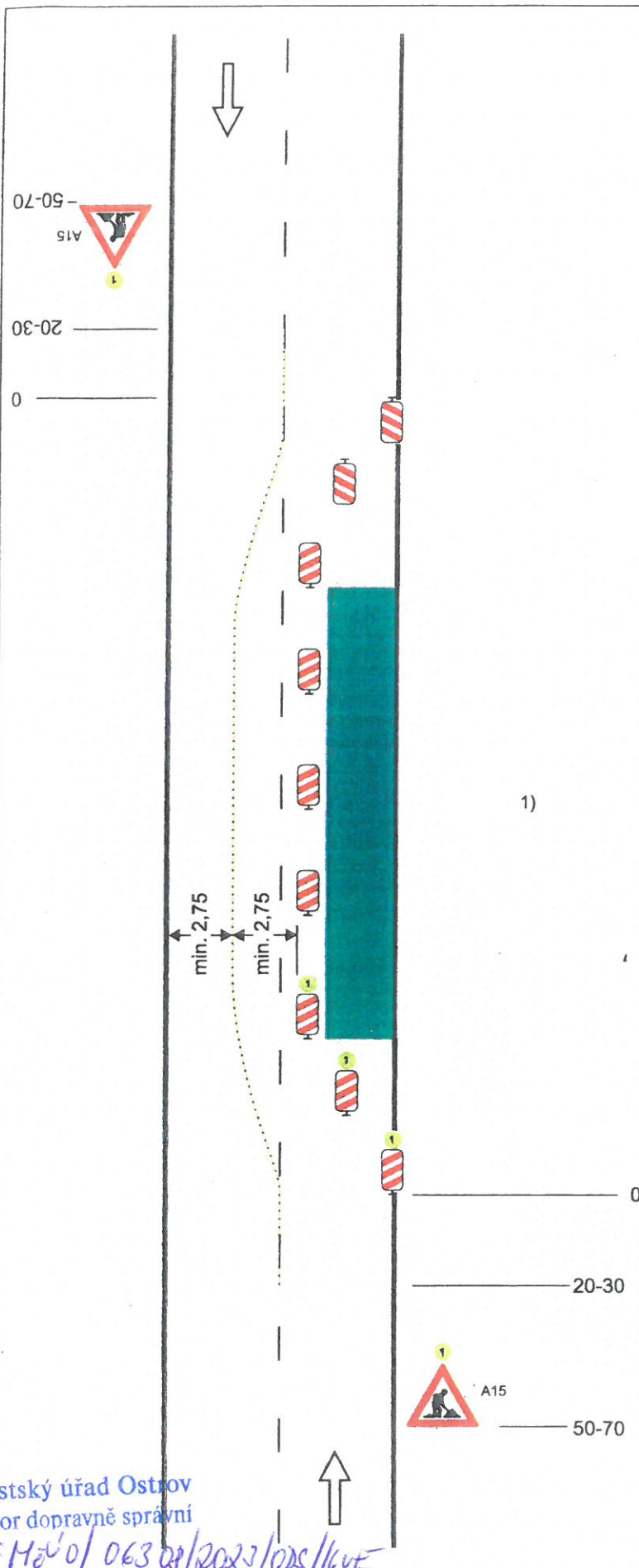
výstražné světlo typu 1 nebo značka umístěna na fluorescenčním žlutozeleném podkladu, v protisměru shodně

vzdálenosti v metrech

Městský úřad Ostrov  
odbor dopravně správní

g. 06302/06302/06302/ods/kve  
7.2. 2023 10/20 Okuy!





### Schéma B/4

Standardní pracovní místo. Práce v jízdním pruhu. Dva pomocném jízdní pruhy.

příčná uzávěra oboustrannými směrovacími deskami

odstup	podélně	1 - 2 m
	příčně	0,6 - 1 m

podélná uzávěra oboustrannými směrovacími deskami.

odstup max. 10 m.

oddělení protisměrných jízdních pruhů podle intenzity provozu vodící stěnou, vodícím prahem, vodící deskou, zvýrazňující deskou, řadou dopravních knoflíků (odstup 0,3 - 1,0m), fólií nebo barvou

příčná uzávěra jednostrannými směrovacími deskami

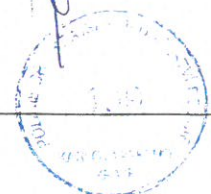
odstup	podélně	1 - 2 m
	příčně	0,6 - 1 m

výstražná světla typu 1 na každé směrovací desce

1) užití dopravních značek a dopravních zařízení v případě souběžných parkovacích pruhů, chodníků nebo stezek pro cyklisty podle schémat B/16 až B/20

výstražné světlo typu 1 nebo značka umístěna na fluorescenčním žlutozeleném podkladu, v protisměru shodně

vzdálenosti v metrech



Městský úřad Ostrov  
odbor dopravně správní

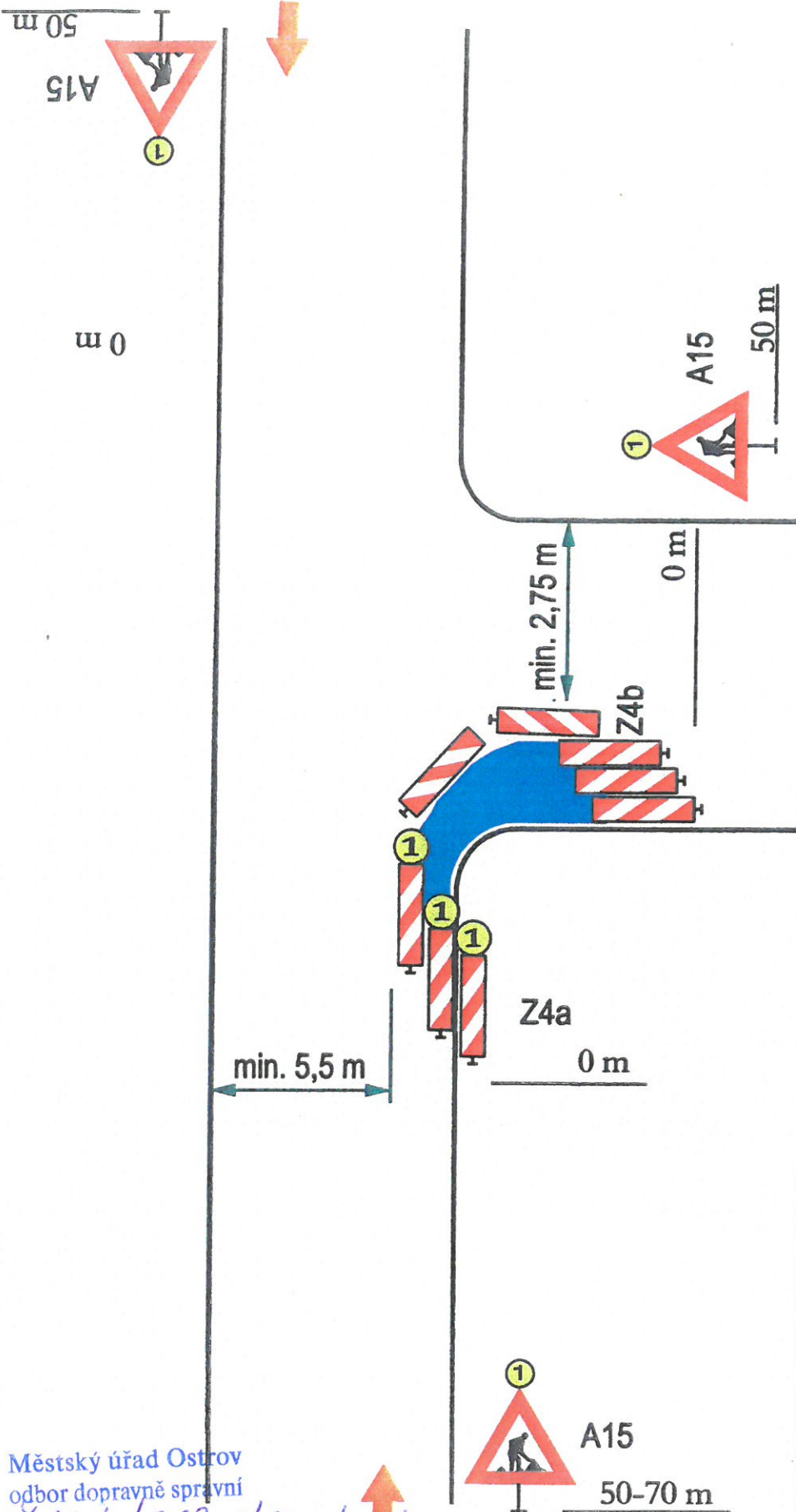
č. Mě/0/063 02/2023/025/16VE  
12.2.2023 M/00 Kuy1

# Schéma B/5.1

Standardní pracovní místo.  
 Vozovka v obytné zóně  
 s malým provozem.  
 Zúžení vozovky  
 na jeden jízdní pruh.

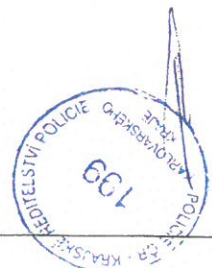
příčná uzávěra jednostrannými  
 směrovacími deskami  
 odstup podélně 1-2 m  
 příčně 0,6-1 m

příčná uzávěra jednostrannými  
 směrovacími deskami  
 odstup podélně 1-2 m  
 příčně 0,6-1 m  
 výstražná světla typu 1 na  
 každé směrovací desce



Městský úřad Ostrov  
 odbor dopravně správní

9:42:00/06308/2023/ODS/16/E  
 7.2.2023 12/20 Jky1



## Schéma B/7

Standardní pracovní místo uprostřed vozovky.

výstražné světlo typu 1  
nebo značka umístěna na fluorescenčním žlutozeleném podkladu, v protisměru shodné

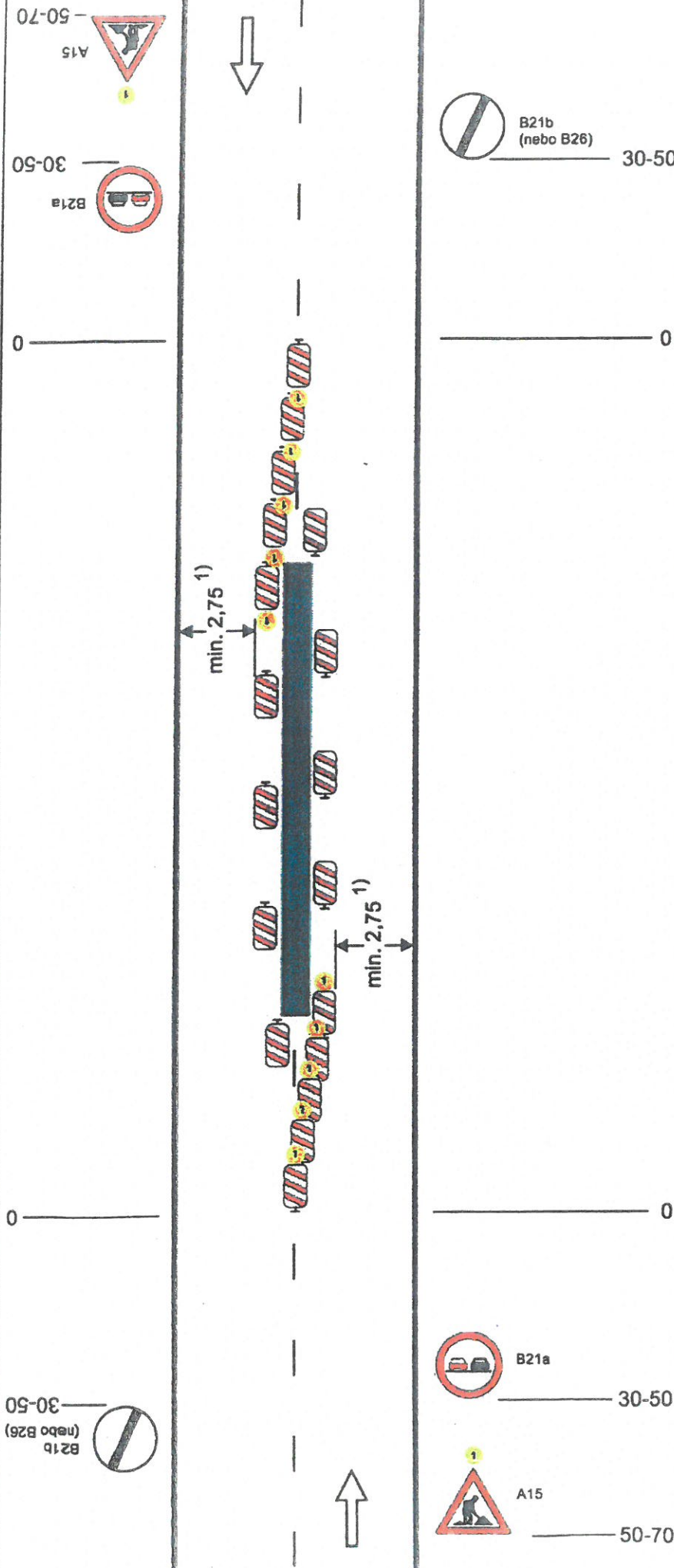
příčné uzávěry jednostrannými směrovacími deskami  
odstup podélně 1 - 2 m  
příčně 0,6 - 1 m  
výstražná světla typu 1 na každé směrovací desce

podélné uzávěry jednostrannými směrovacími deskami  
odstup max. 10 m

1) může být ve výjimečných případech menší  
(viz kap. 6.1.2.)

Městský úřad Ostrov  
odbor dopravně správní

č. j. MěÚO/06308/2023/OŘS/PLU  
7.2.2023 13/20  
Oku!



**Schéma B/9**

Standardní pracovní místo. Vozovka s více jízdními pruhy v jednom směru jízdy. Práce na vnějším jízdním pruhu.

příčná uzávěra zábranou

vymezení jízdního pruhu dopravními knoflíky (odstup 0,3 - 1,0 m), fólií nebo barvou doporučeno

podélná uzávěra jednostrannými směrovacími deskami  
odstup max. 10 m

příčná uzávěra jednostrannými směrovacími deskami  
odstup podélně 1 - 2 m  
příčně 0,6 - 1 m

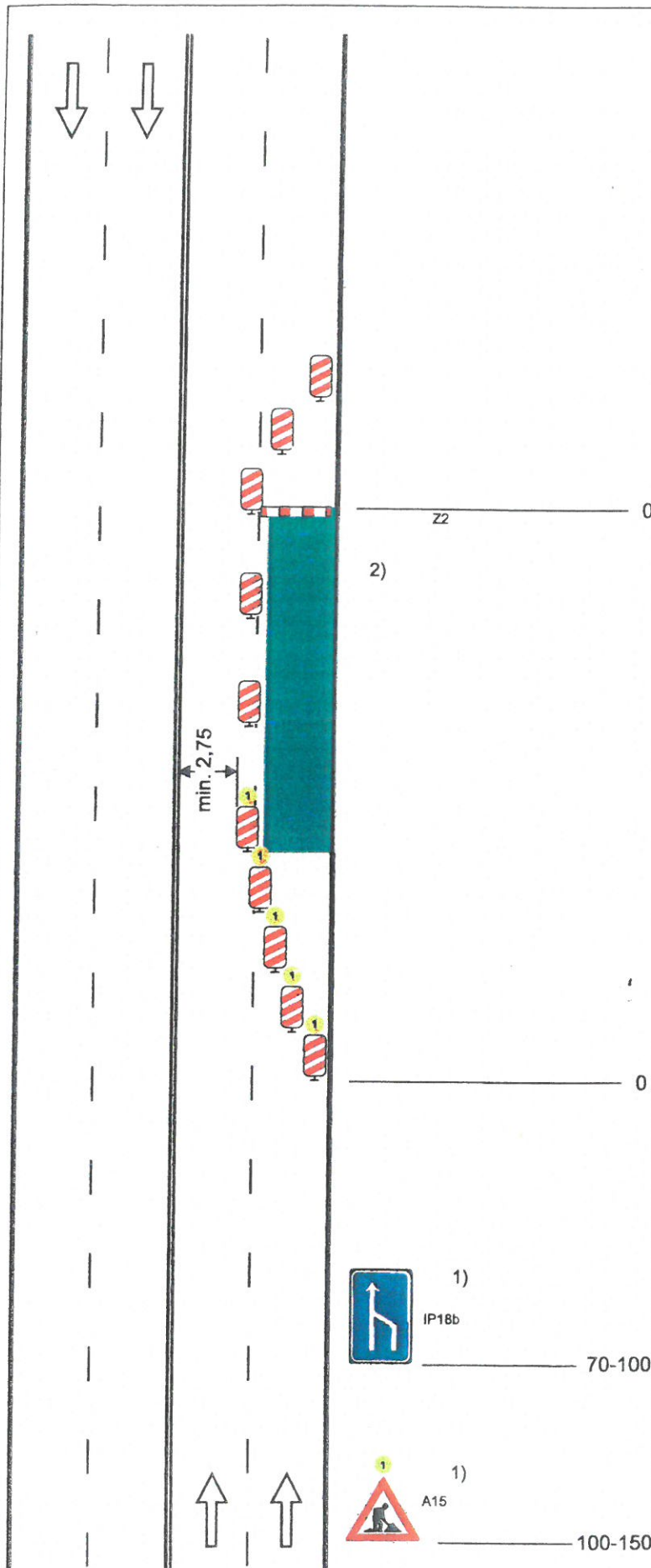
výstražná světla typu 1 na každé směrovací desce

1) v případě směrově rozdělené komunikace umístit po obou stranách jízdního pásu

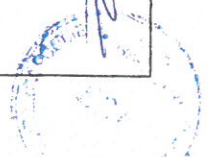
2) užití dopravních značek a dopravních zařízení v případě souběžných parkovacích pruhů, chodníků nebo stezek pro cyklisty podle schémat B/16 až B/20

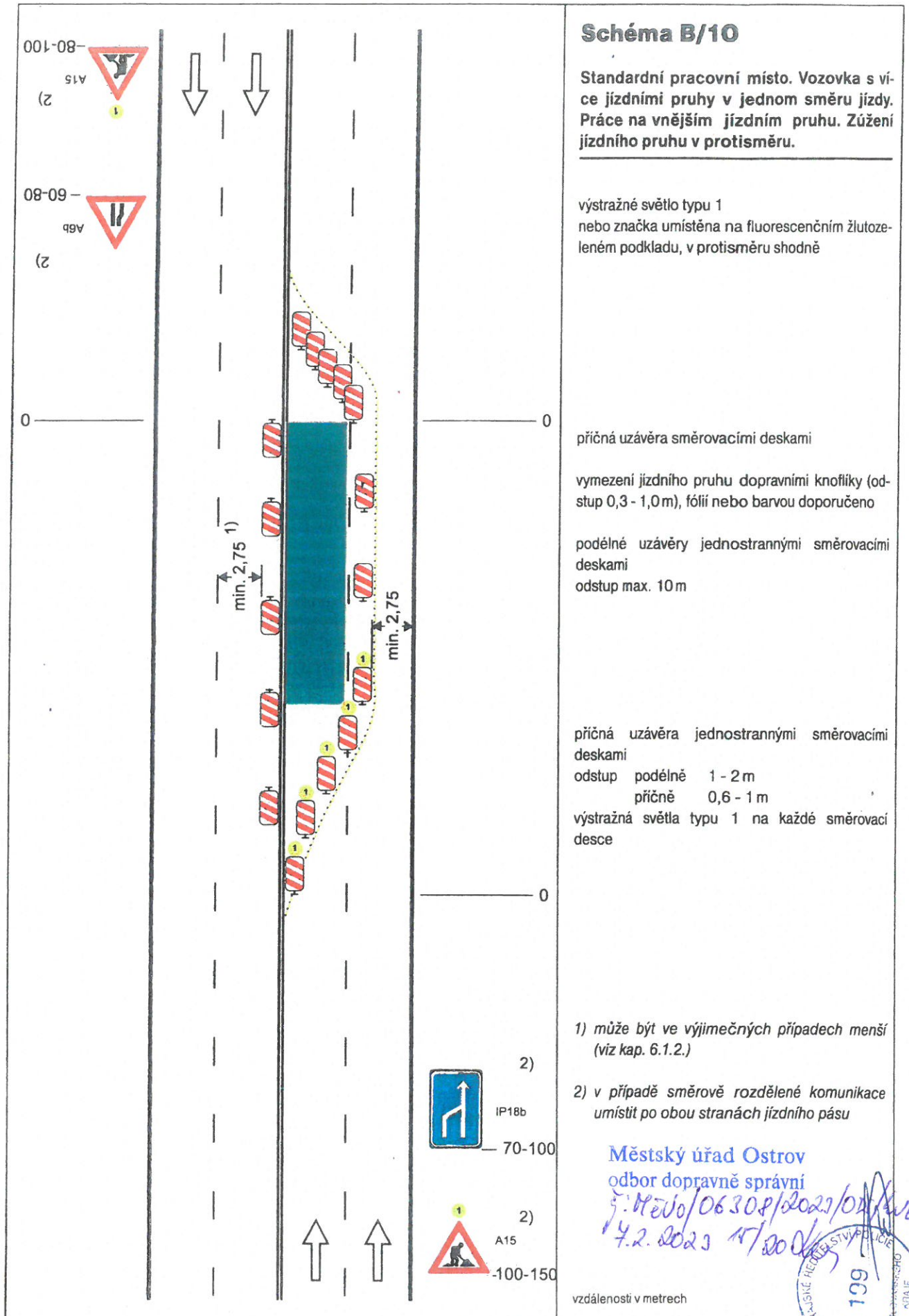
výstražné světlo typu 1 nebo značka umístěna na fluorescenčním žltozeleném podkladu

vzdálenosti v metrech



Městský úřad Ostrov  
odbor dopravně správní  
5: MěÚ/06308/2023/025/2023  
7.2.2023 14:20 duk





**Schéma B/14.1**

**Standardní pracovní místo.  
Zjednosměrnění pozemní komunikace.**

případně se zřizuje objížďka

příčná uzávěra zábranou minimálně 3 výstražná světla typu 1

podélná uzávěra jednostrannými směrovacími deskami odstup max. 10 m

příčná uzávěra vodicí tabulí  
výstražná světla typu 1

příčná uzávěra zábranou nebo třemi směrovacími deskami  
minimálně 3 výstražná světla typu 1

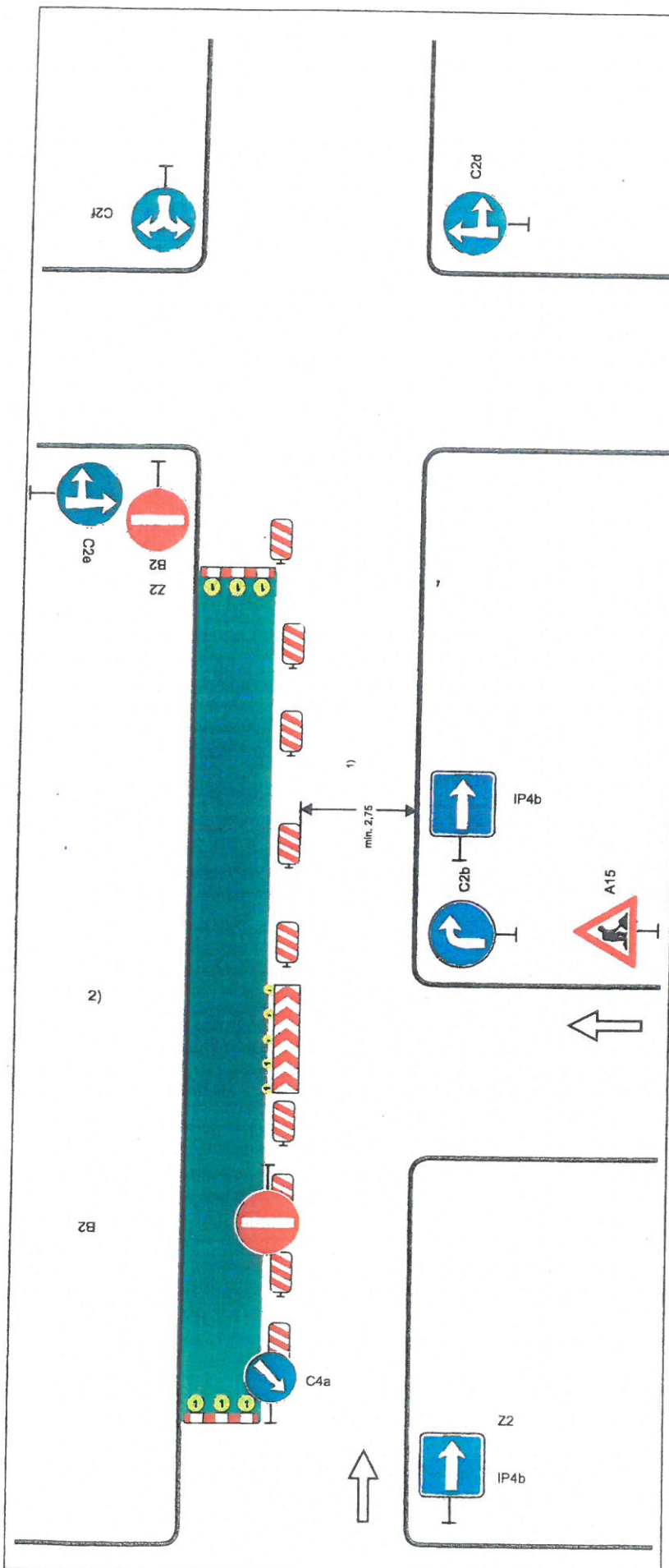
1) může být ve výjimečných případech menší  
(viz kap. 6.1.2.)

2) užití dopravních značek a dopravních zařízení v případě souběžných parkovacích pruhů, chodníků nebo stezek pro cyklisty podle schémat B/16 až B/20

Městský úřad Ostrov  
odbor dopravně správní

9: H 200/06308/2023/001/16  
17.2.2023 16/10/001/16

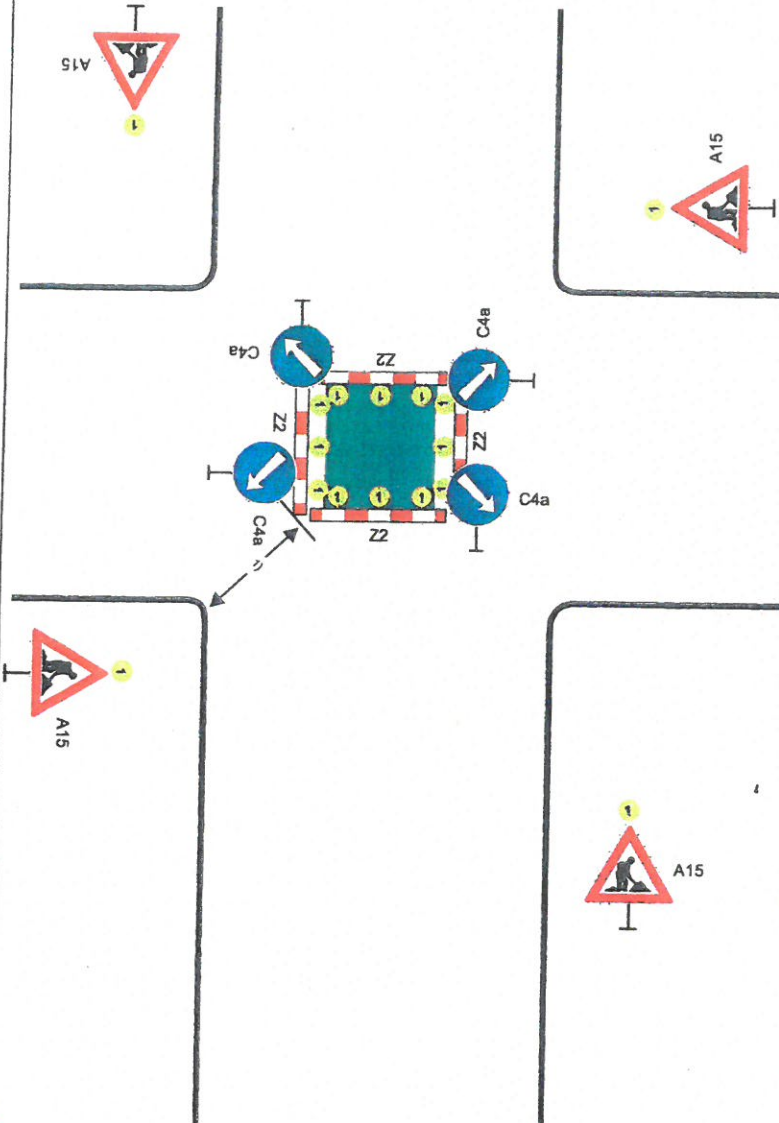
vzdálenosti v metrech





**Schéma B/14.2**

Standardní pracovní místo v prostoru křižovatky.



vedení provozu (užití značek č. C 4 a až č. C4 c) závisí na konkrétním umístění pracovního místa v prostoru křižovatky, případně se pro určitý směr zřizuje objížďka

příčné uzávěry zábranou minimálně 3 výstražná světla typu 1

výstražné světlo typu 1  
nebo značka umístěna na fluorescenčním žlutozeleném podkladu, u ostatních vjezdů shodně

1) minimální šířka se zjišťuje pomocí vlečných křivek

Pozn.: Pro usměrnění provozu v prostoru křižovatky lze užit směrovacích desek (č. Z4a až č. Z4c) dle konkrétní situace

vzdálenosti v metrech

Městský úřad Ostrov  
odbor dopravně správní

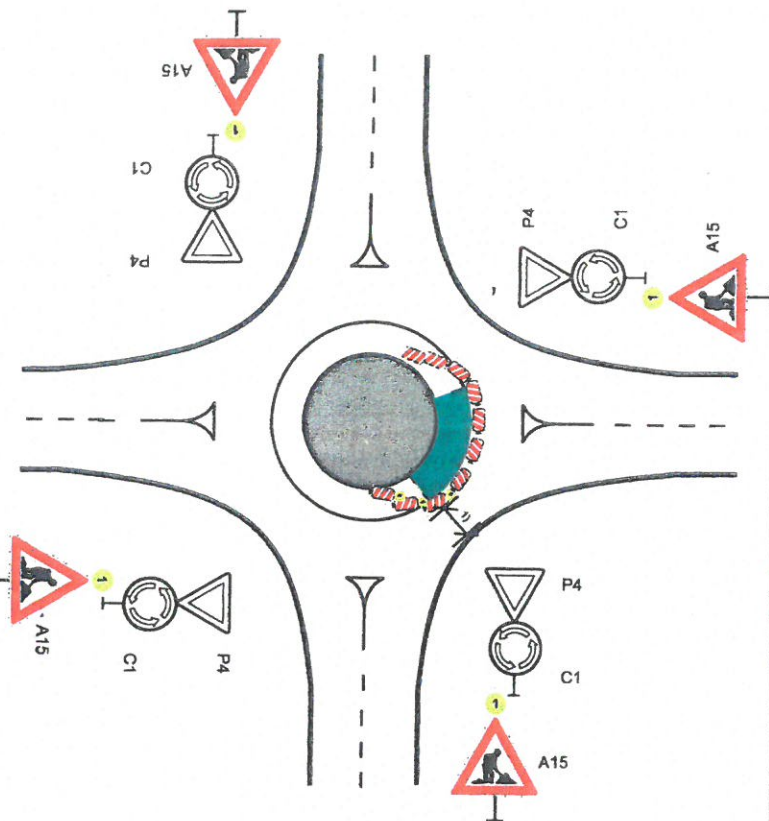
g: MěÚO/06302/2023/021/64E  
7.2.2023 17/20 Oky 1



### Schéma B/14.3

Standardní pracovní místo v prostoru okružní křižovatky.

případně se zřizuje objížďka



příčná uzávěra jednostrannými směrovacími deskami

odstup podélně 1 - 2 m

příčně 0,6 - 1 m

výstražná světla typu 1 na každé směrovací desce

podélná uzávěra jednostrannými směrovacími deskami

odstup max. 10 m

výstražné světlo typu 1

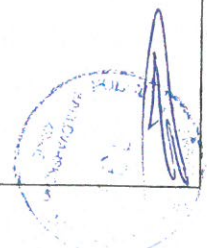
nebo značka umístěna na fluorescenčním žlutozeleném podkladu, u ostatních vjezdů shodně

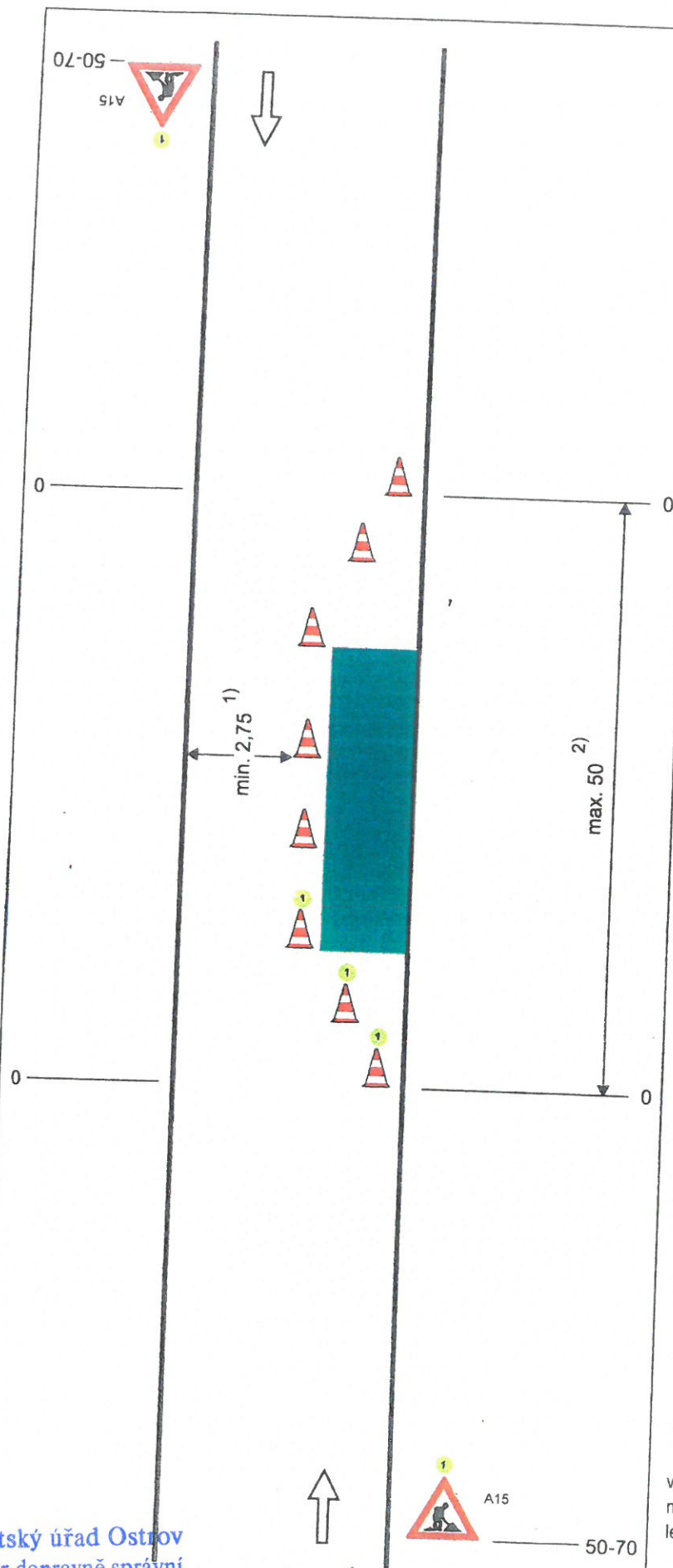
1) minimální šířka se zjišťuje pomocí vlečných křivek

Městský úřad Ostrov  
odbor dopravně správní

1. 11. 2023 / 06302 / 2023 / ods / kve  
7. 2. 2023 18/20 Oky /

vzdálenosti v metrech





### Schéma B/24

Operativní pracovní místo na vozovce.

příčná uzávěra třemi dopravními kuželi (výška 0,5 m)

odstup podélně 1 - 2 m  
příčně 0,6 - 1 m

podélná uzávěra dopravními kužely (výška min. 0,5 m) nebo vodicími deskami  
odstup max. 6 m

příčná uzávěra třemi dopravními kužely (výška 0,5 m)

výstražné světlo typu 1  
odstup podélně 1 - 2 m  
příčně 0,6 - 1 m

1) může být ve výjimečných případech menší (viz kap. 6.2.1.)

2) v případě, že zbývající šířka vozovky umožňuje provoz jen v jednom směru jízdy, může být délka pracovního místa max. 50 m, jinak použít SSZ podle schématu B/6

výstražné světlo typu 1  
nebo značka umístěna na fluorescenčním žlutozeleném podkladu, v protisměru shodně

vzdálenosti v metrech

Městský úřad Ostrov  
odbor dopravně správní

č. 142/0/06308/2023/021/676  
7.2.2023 19/20 Okus

### Schéma B/25.1

#### Operativní pracovní místo na vozovce.

výstražné světlo typu 1  
nebo značka umístěna na  
fluorescenčním žlutozeleném podkladu

příčná uzávěra třemi dopravními kuželi (výška 0,5 m)  
odstup podélně 1 - 2 m  
příčně 0,6 - 1 m  
jen v případě nepohyblivého pracovního místa

podélná uzávěra dopravními kužely (výška min. 0,5 m) nebo vodicími deskami  
odstup max. 6 m;  
jen v případě nepohyblivého pracovního místa

pojízdná uzavírková tabule typu II

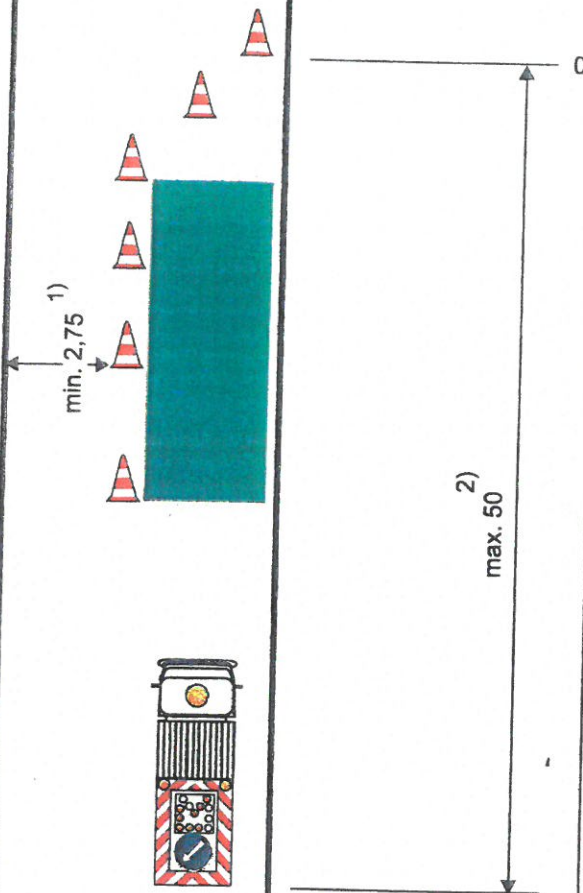
1) může být ve výjimečných případech menší  
(viz kap. 6.2.1.)

2) v případě delšího pracovního místa řízení provozu (SSZ, policista) nebo usměrňování provozu osobou oprávněnou k zastavování vozidel

3) nebo zařízení předběžné výstrahy

vzdálenosti v metrech

50-70  
A15  
(3)



Městský úřad Ostrov  
odbor dopravní správy

9. Město/06.108/2023/ODS/kvE

7.2.2023 dopro. Oly 1

