

Ing. Martin Kohout-IMK projekt; Klínovecká 998; PS 63; 363 01 Ostrov;
tel. 353821435
e-mail: imk.projekt@volny.cz



archivní číslo: 1803028
stupeň: TP

datum: březen 2018
objednal:
Marius Pedersen
Krušnohorská 792
363 01 Ostrov

zpracoval:
ing. Martin Kohout
Hana Vondrová



OSTROV

OPRAVY VÝTLUKŮ

Dopravní opatření

seznam příloh:
vzorové umístění značek
zásady umístování značek

Typová provedení DO:
schéma B1, B2, B3, B4, B5.1, B7,
B9, B10, B14.1, B14.2, B14.3,
B24, B25.1

Městský úřad Ostrov
odbor dopravně správní

č. M-010/07649/2025/ODS/6VE
12.2.2025 1/20 Oker!

1/ úvod

Zejména po zimě, ale i v průběhu letní sezóny, je nutno opravit výtluky ve vozovkách. Po dobu probíhajících stavebních prací bude nutno částečně omezit dopravu na komunikacích, proto pro bezpečné provádění stavebních prací, při těchto opravách vozovek, je vždy nutno pracovní místa označit přenosným dopravním značením v souladu s nezbytným dopravním opatřením.

Dopravní omezení nesmí být ve větším rozsahu než v úseku od křižovatky po další křižovatku. Dopravní značení se bude osazovat vždy pouze po nezbytnou dobu na provádění stavebních (údržbových) prací nebo po dobu nutných technologických časů (stýdnutí živičné směsi apod.).

Pěších se tato dopravní opatření netýkají. Bude-li prováděna oprava v místě přechodů pro chodce, je nutno pěší odklonit stranou pomocí dalších fyzických zábran.

2/ vstupní podklady

Podkladem pro návrh řešení byla katastrální mapa města a dále pak specifikace rozsahu řešení tlumočená zadavatelem.

Návrh vychází z platných norem, předpisů a vyhlášek. Legislativně přímo ze zákona č. 13/1997 Sb. o pozemních komunikacích, v platném znění a ve znění pozdějších platných prováděcích vyhlášek a předpisů a z příslušné městské vyhlášky.

Návrh dopravního opatření se technicky opírá o TP66 zásady pro označování pracovních míst na pozemních komunikacích (zejména o typová řešení obsažená v tomto typovém podkladu) a dále o platná pravidla silničního provozu, tj. zákon č. 361/2000 Sb., o provozu na pozemních komunikacích, ve znění pozdějších předpisů a platného znění prováděcí vyhlášky MD ČR č. 30/2001 Sb., ta byla v roce 2016 nahrazena vyhláškou 294/2015 Sb.

3/ dopravní značení dopravního opatření

Dopravní opatření je navrženo pro pracovní místo s kratší dobou trvání, tj. na dobu kratší než jeden kalendářní den.

Značky budou osazeny těsně před zahájením stavebních (údržbových) prací, s ohledem na dobu nutnou pro jejich instalaci a odstraněny ihned po dokončení prací nebo po uplynutí technologické doby zrání nebo stýdnutí položených živičných směsí.

Označení pracovního místa bude provedeno dle konkrétní situace tak, jak toto naznačují schémata v příloze.

Případné výkopy musí být navíc doplněny i zábranami dle platných bezpečnostních předpisů.

Návrh přenosného svislého dopravního značení je patrný ze schémat v příloze. Stávající dopravní značení zůstane zachováno, protože přenosné značky mají dle platné legislativy před stabilním značením přednost.

Svislé přenosné dopravní značky musí svým provedením a umístěním odpovídat příslušným požadavkům ČSN 01 8020 (Dopravní značky na pozemních komunikacích) a platným pravidlům silničního provozu (zákon 361/2000 Sb. „O



Ing. Martin Kohout-IMK projekt; Klínovecká 998; PS 63; 363 01 Ostrov;
tel. 353821435
e-mail: imk.projekt@volny.cz

provozu na pozemních komunikacích" a prováděcí vyhl. č. 294/2015 Sb.), tj. jako retroreflexní a alespoň v normální velikosti. Retroreflexní materiál těchto značek musí splňovat vlastnosti minimálně třídy 1.

Písmo na podtabulkách musí být provedeno písmem UNIVERSAL GROTESK TUČNÝ nebo UNIVERSAL GROTESK ÚZKÝ TUČNÝ, velkou abecedou. Výška písma a číslic je minimálně 100 mm (provedení viz ČSN tab. 1 a tab. 2).

Sloupky jsou s retroreflexními červenobílými pruhy o šířce 100 mm až 200 mm. Stojánek musí být takové konstrukce nebo provedení, které zajistí stabilitu přenosné značky (např. odolá i vzdušnému víru po průjezdu nákladního vozidla).

Spodní okraj přenosných dopravních značek se umísťuje ve výši nejméně 600 mm nad úroveň vozovky a pokud možno v jednotné výšce v rámci pracovního místa (TP 66 čl. 2.4.3). Značky musí být natočeny tak, aby světelný paprsek světlometu vozidla vyvolal největší retroreflexní účinek na vzdálenost přibližně 100 m.

Vodorovná vzdálenost bližšího okraje přenosné značky od jízdního nebo pomocného pruhu je min. 0,30 m (TP 66 čl. 2.4.2).

Městský úřad Ostrov

odbor dopravné správy

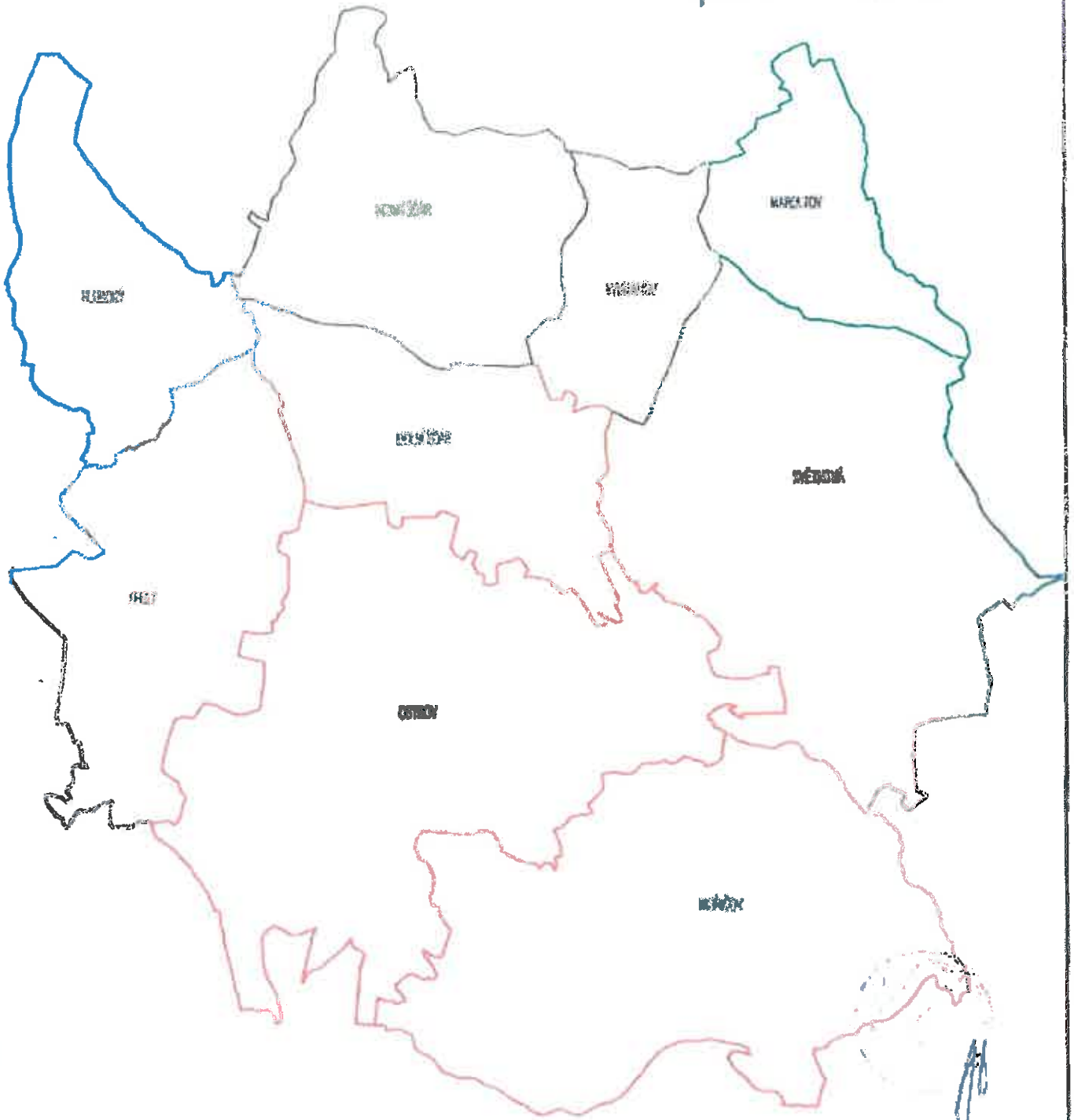
5: MZO/07649/2025/025/6E
12.2.2025 s/ko Ovs1



Dopravní opatření

8

správní území města



Toto dokumenty (číslo a název) je chráněn právními předpisy České republiky. Každá kopie tohoto dokumentu bez souhlasu poskytovatele je zakázána. Pro více informací kontaktujte poskytovatele dokumentů. Dokumenty jsou chráněny právními předpisy České republiky.

Městský úřad Ostrov

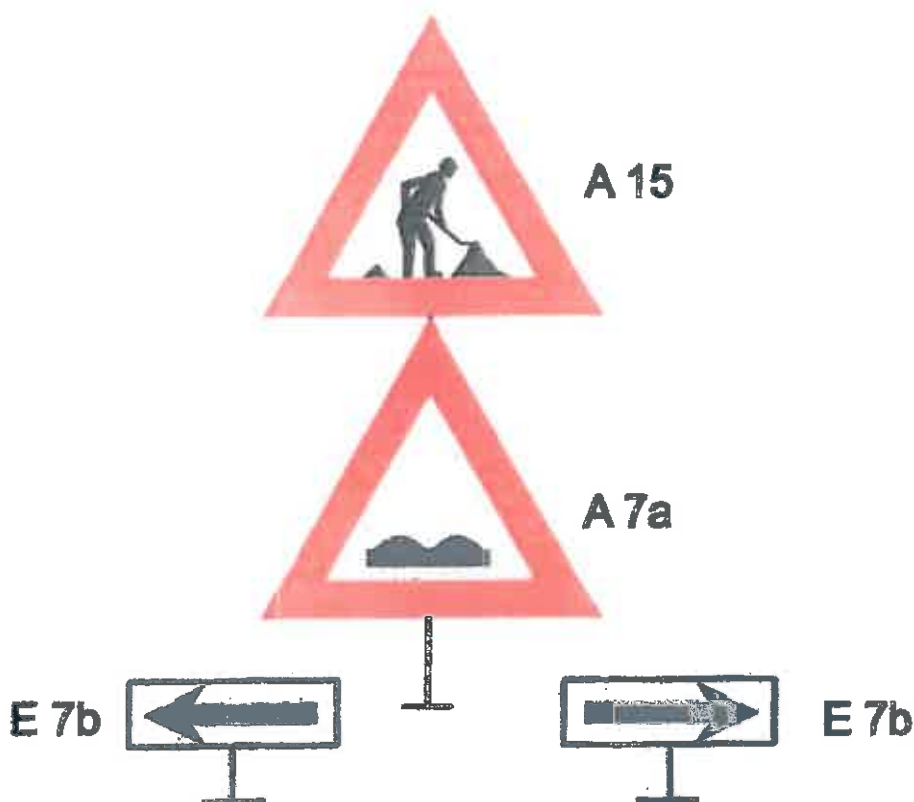
obor správně správní

9. MěÚ/04649/2025/ODS/6VE
12.2. Radr 4/20 OJM

	Ing. Martin KOPAL Dispenz a doprava 25 110 200 tel. 353 881 425 Adresa: Zlínová 998, 341 01 Ostrov	
	OSTROV opravy výžitek - řízení opatření ŠIRŠÍ VZTAHY	0
datum: březen 2018	měřička občana	TP

ZÁSADY UMÍSTOVÁNÍ

dle ČSN 01 8020 a TP 66



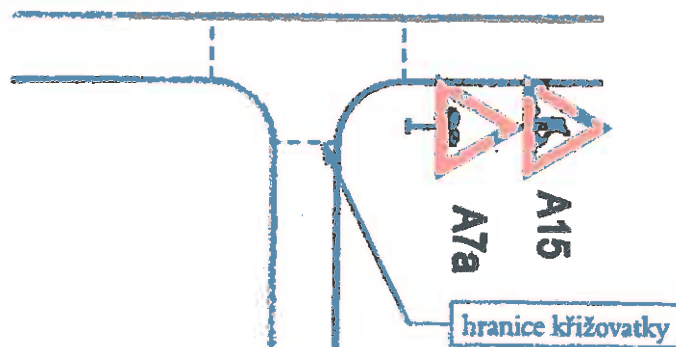
- značky budou v základní velikosti v retroreflexním provedení
- boční umístění: vzdálenost nejbližšího okraje DZ od jízdního pruhu je 0,3 - 2,0 m ve směru jízdy vozidla
- pokud budou muset být umístěny před křižovatkou, musí být doplněny o směrovou šipku E7
- výškové umístění: spodní hrana značky min. 0,60 m nad vozovkou
- směrové umístění: tak, aby světelný paprsek světlometu vozidla vyvolal největší retroreflexní účinek na vzdálenost přibližně 100 m
- stojánek musí být takové konstrukce nebo provedení, které zajistí stabilitu přenosné značky (např. odolá i vzdušnému víru po průjezdu nákladního vozidla) TP66 čl. 4.6.2
- barvy sloupků, stojánků apod. přenosných dopravních značek je provedena červenými a bílými pruhy o šířce 100 mm až 200 mm TP66 čl. 4.6.3

Městský úřad Ostrov
odbor dopravně správní

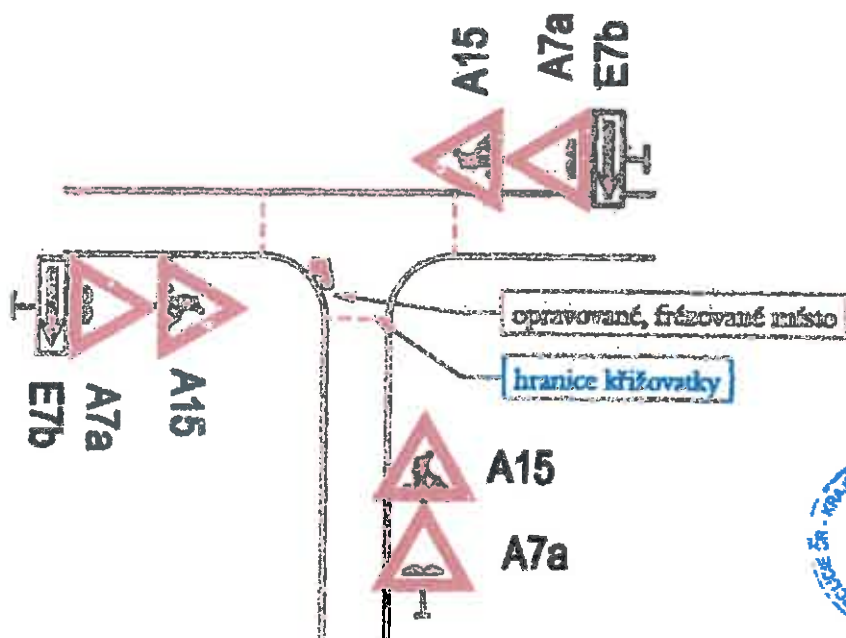
č. MěÚO/07649/2025/ODS/6UE

12. 2. 2025 v. plo. Oky 1

- 1/ práce mimo křižovatku
 -značky budou umístěny za hranicí křižovatky



- 2/ práce v křižovatce
 -značky budou umístěny již před křižovatkou



POZNÁMKA:

-značky musí být umístěny viditelně, ale nesmí bránit plynulosti a bezpečnosti provozu

Městský úřad Ostrov
 odbor dopravné správy

č. MěÚO/07649/2025/ODS/60E
 12.2.2025 6/do Oky1

VZOROVÉ UMÍSTĚNÍ ZNAČEK

Schéma B/1

Standardní pracovní místo na pozemní komunikaci s malým dopravním zatížením.



příčná uzávěra jednostrannými směrovacími deskami
 odstup podélně 1-2m
 příčně 0,8-1m

podélná uzávěra oboustrannými směrovacími deskami
 odstup max. 10m

příčná uzávěra jednostrannými směrovacími deskami
 odstup podélně 1-2m
 příčně 0,8-1m
 výstražná světla typu 1 na každé směrovací desce

1) užití dopravních značek a dopravních zařízení v případě souběžných parkovacích pruhů, chodníků nebo stezek pro cyklisty podle schémat B/16 až B/20

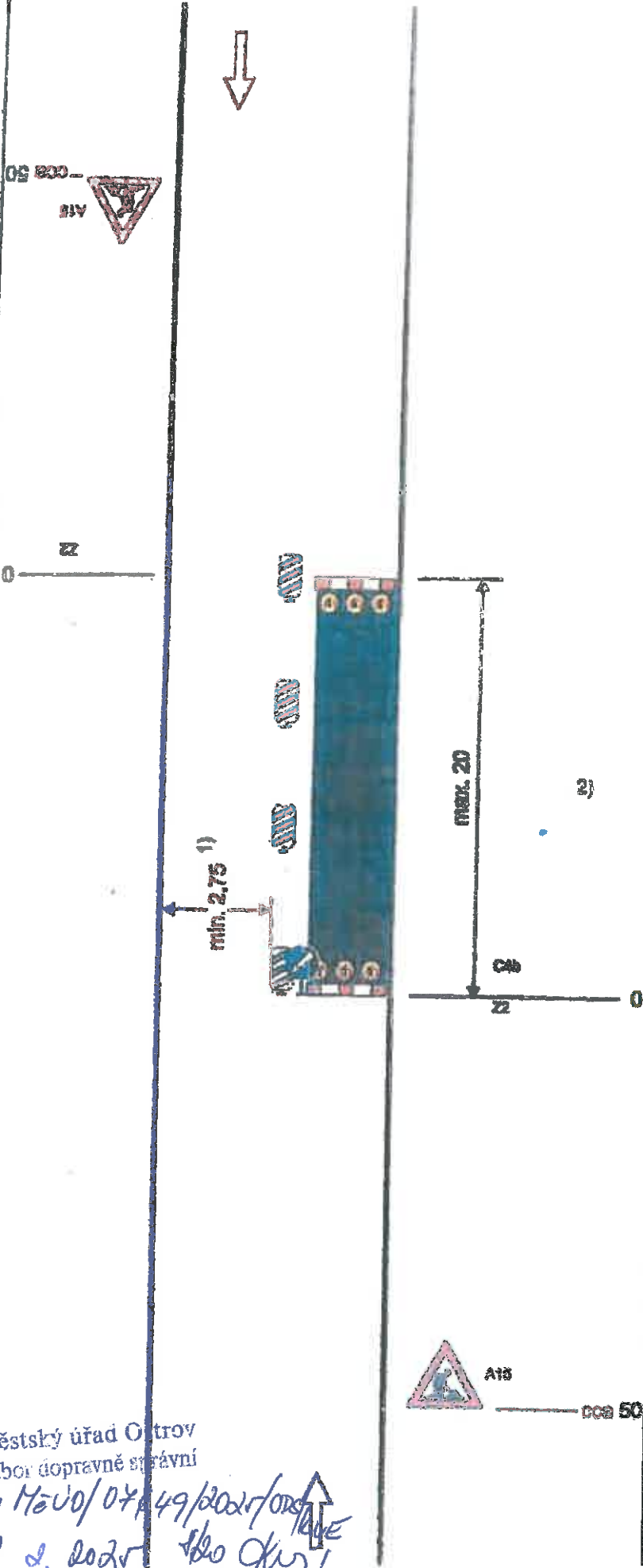


vzdálenosti v metrech

Městský úřad Ostrov
 odbor dopravně správní
 5: PčÚ/0-4649/2021/ods/ev
 12.2.2021 4/20 Oku

Schéma B/2

Standardní pracovní místo na pozemní komunikaci s malým dopravním zařízením. Zúžení vozovky na jeden jízdní pruh.



příčná uzávěra zábranou
minimálně 3 výstražná světla typu 1

podélná uzávěra oboustrannými směrovacími
deskami
odstup max. 10m

podélná uzávěra zábradlím na straně chodníku/
stezky pro cyklisty

příčná uzávěra zábranou
minimálně 3 výstražná světla typu 1

1) může být ve výjimečných případech menší
(viz kap. 8.1.2.)

2) užití dopravních značek a dopravních zařízení
v případě souběžných parkovacích pruhů,
chodníků nebo stezek pro cyklisty podle
schémat B/16 až B/20

Městský úřad Olšov
odbor dopravné správy

č. MěÚO/07449/2021/ODS
12. 2. 2021



Schéma B/2.1

Silnice s malým dopravním zatížením nebo v dopravně zklidněné oblasti při výrazném zúžení

na pracovních místech s kratší dobou trvání zpravidla bez výstražných světel

příčná uzávěra zábranou
min. 3 výstražná světla typu 1

příčná uzávěra oboustrannými směrovacími deskami
odstup max. 10 m

příčná uzávěra zábranou
min. 3 výstražná světla typu 1



Městský úřad Ostrov
odbor dopravně správní
č. MěÚO/07649/2025/PK/kuč
12. 2. 2025 9/20 Okun

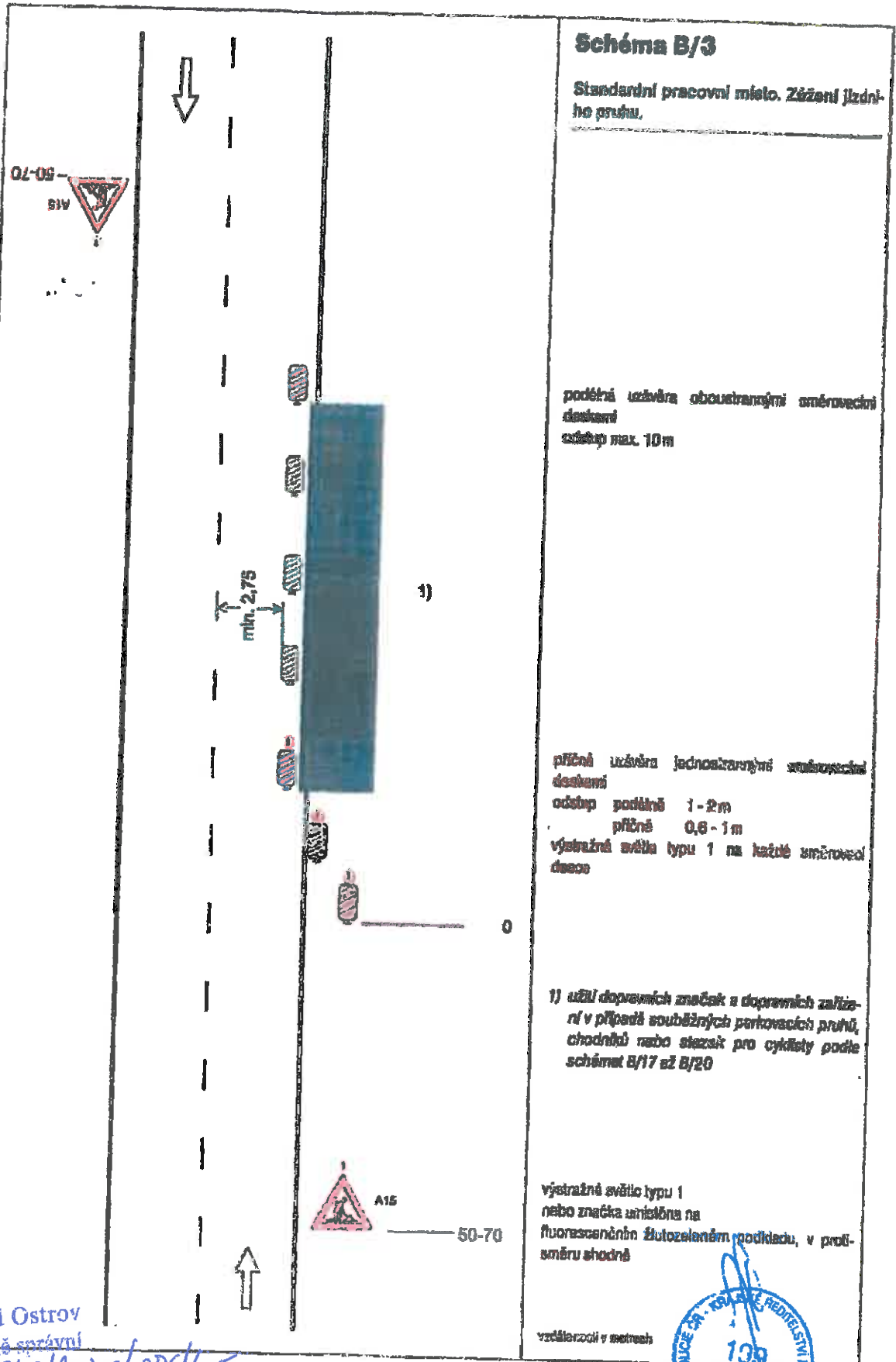


Schéma B/3

Standardní pracovní místo. Zřízení jízdního pruhu.

podélná uzávěra oboustrannými směrovými deskami
odstup max. 10m

příčná uzávěra jednostrannými světlosignální deskami
odstup podélně 1-2m
příčně 0,6-1m
výstražná světla typu 1 na každé směrové desce

1) užití dopravních značek a dopravních zařízení v případě souběžných parkovacích pruhů, chodníků nebo stezek pro cyklisty podle schémat B/17 až B/20

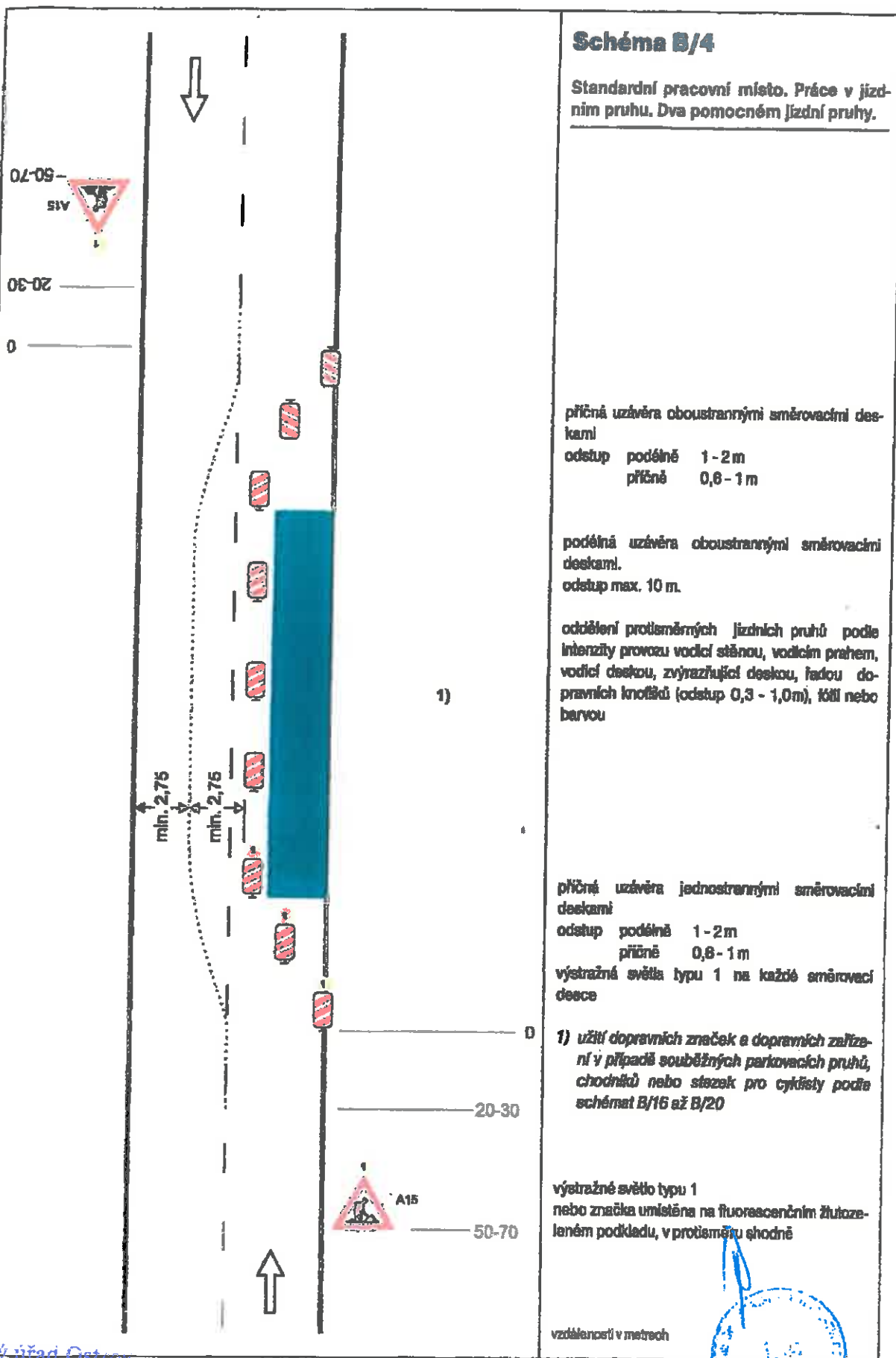
výstražná světla typu 1 nebo značka umístěna na fluorescenčním žlutozeleném podkladu, v protisměru shodně

vzdálenosti v metrech

Městský úřad Ostrov
odbor dopravně správní

9: Nová/04649/2025/ODS/KEV
12.2.2025 10/20 Oks

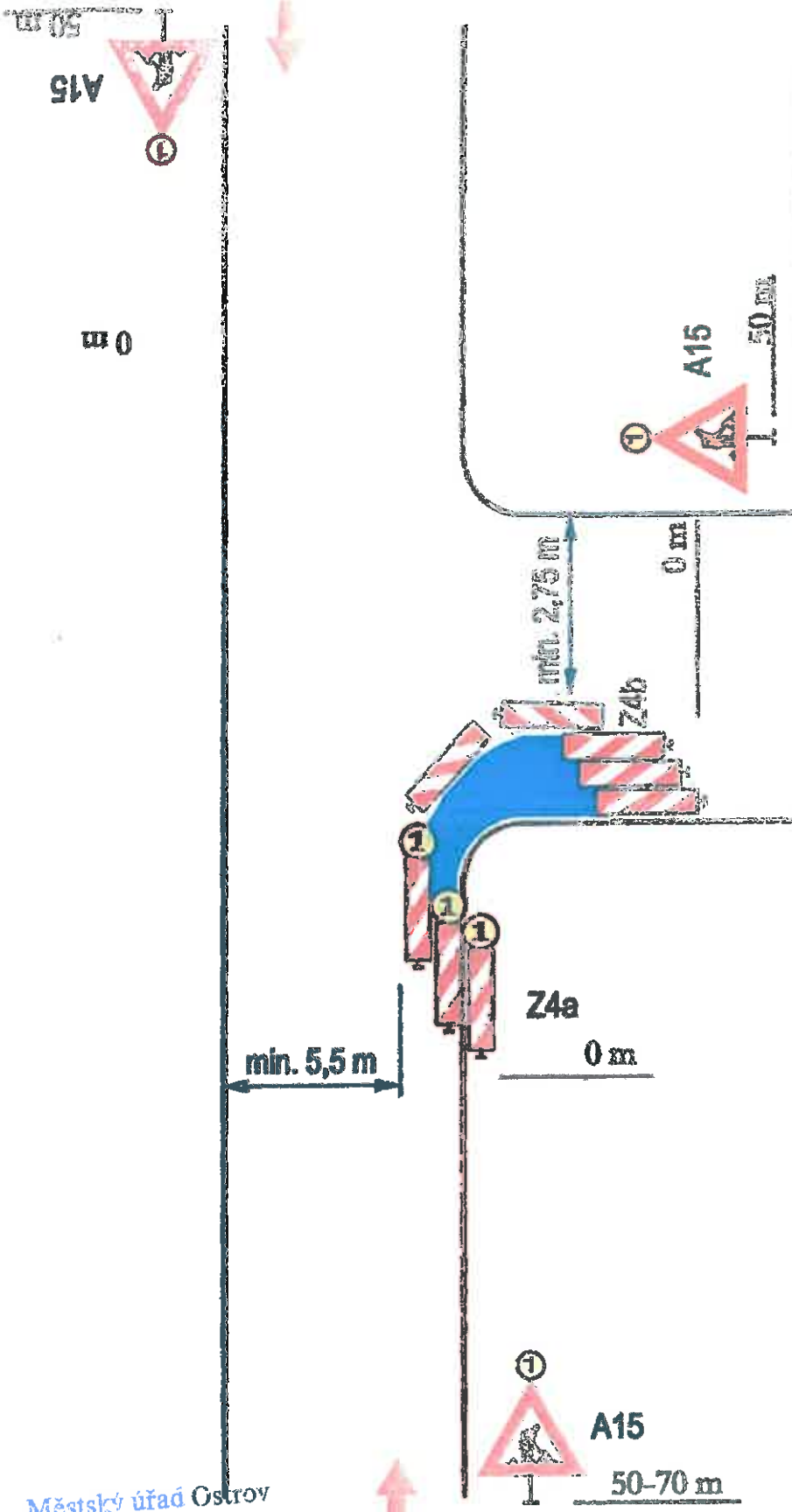




Městský úřad Ostrov
odbor dopravně správní
5: MěÚ/07649/2025/ods/kve
12.2.2025 11/00 Oky!

Schéma B/5.1

Standardní pracovní místo.
Vozovka v obytné zóně
s malým provozem.
Zúžení vozovky
na jeden jízdní pruh.



příčná uzávěra jednostrannými
směrovacími deskami
odstup podélně 1-2 m
příčně 0,6-1 m

příčná uzávěra jednostrannými
směrovacími deskami
odstup podélně 1-2 m
příčně 0,6-1 m
výstražná světla typu 1 na
každé směrovací desce

Městský úřad Ostrov
odbor dopravně správní

5: MěÚO/04649/2025/ODS/ČVE
12.2.2025 12/20 čjy 1



Schéma B/7

Standardní pracovní místo uprostřed vozovky.

výstražné světlo typu 1
nebo značka umístěna na fluorescenčním žutozeleném podkladu, v průměru shodně

příčné uzávěry jednostrannými směrovacími deskami

odstup podélně 1-2m

příčně 0,6-1m

výstražná světla typu 1 na každé směrovací desce

podélné uzávěry jednostrannými směrovacími deskami

odstup max. 10m

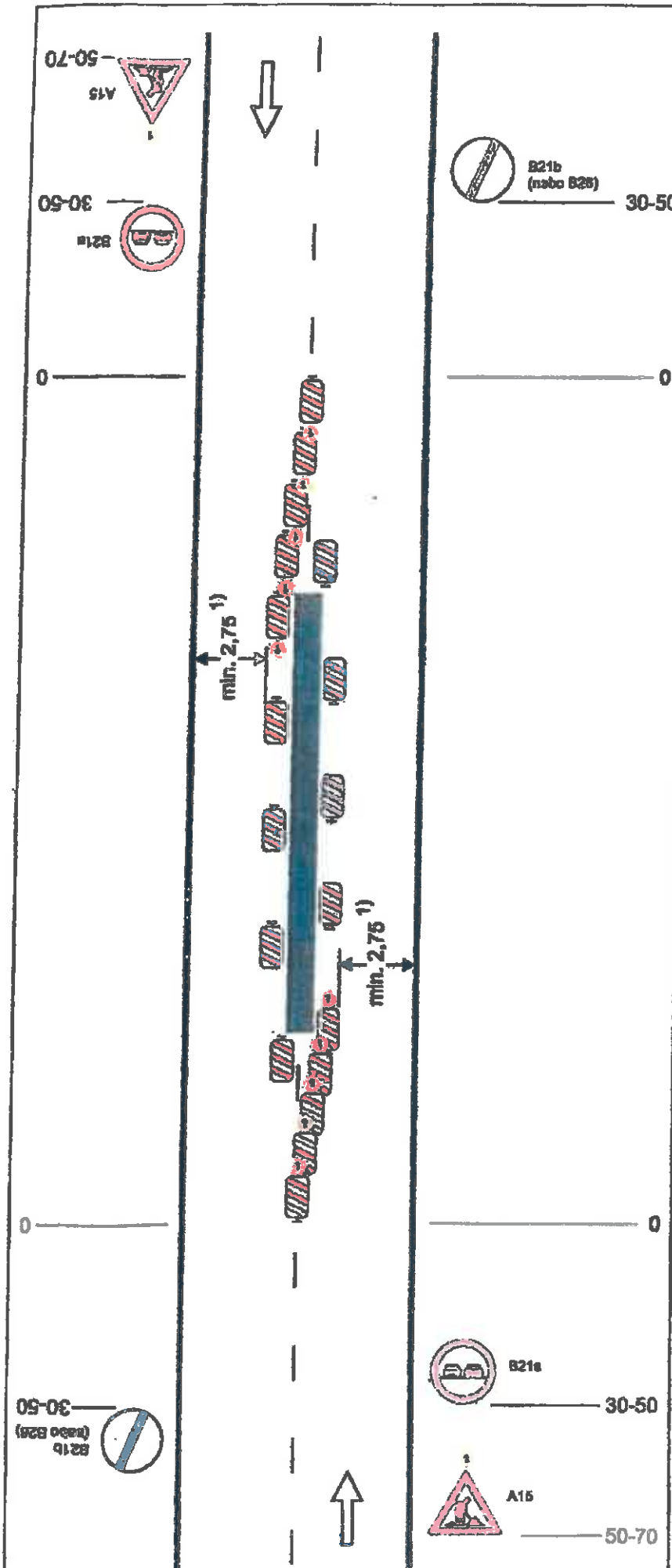
1) může být ve výjimečných případech menší
(viz kap. 6.1.2.)

Městský úřad Ostrov
odbor dopravně správní

12.2.2025 13/20

12.2.2025 13/20

12.2.2025 13/20



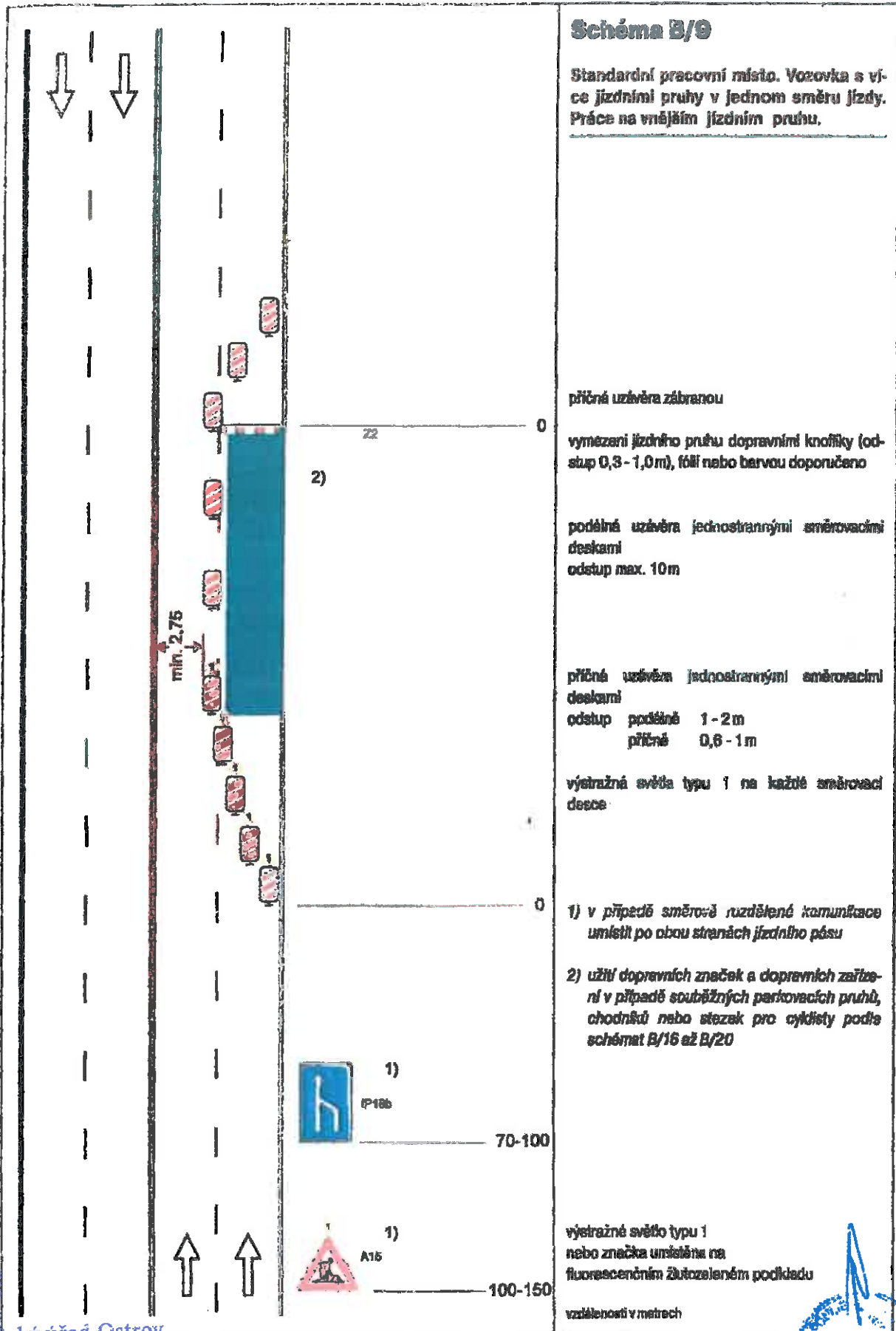


Schéma B/9

Standardní pracovní místo. Vozovka s více jízdními pruhy v jednom směru jízdy. Práce na vnějším jízdním pruhu.

příčná uzávěra zábranou

vymezení jízdního pruhu dopravními knoflíky (odstup 0,3 - 1,0m), fólií nebo barvou doporučeno

podélná uzávěra jednostrannými směrovacími deskami
odstup max. 10m

příčná uzávěra jednostrannými směrovacími deskami
odstup podélné 1 - 2m
příčné 0,6 - 1m

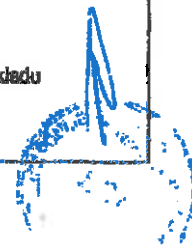
vysvětlivá světa typu 1 na každé směrovací desce

1) v případě směrově rozlišené komunikace umístit po obou stranách jízdního pásu

2) užití dopravních značek a dopravních zařízení v případě souběžných parkovacích pruhů, chodníků nebo stezek pro cyklisty podle schémat B/16 až B/20

vysvětlivá světa typu 1 nebo značka umístěna na fluorescenčním žlutozeleném podkladu

vzdálenosti v metrech



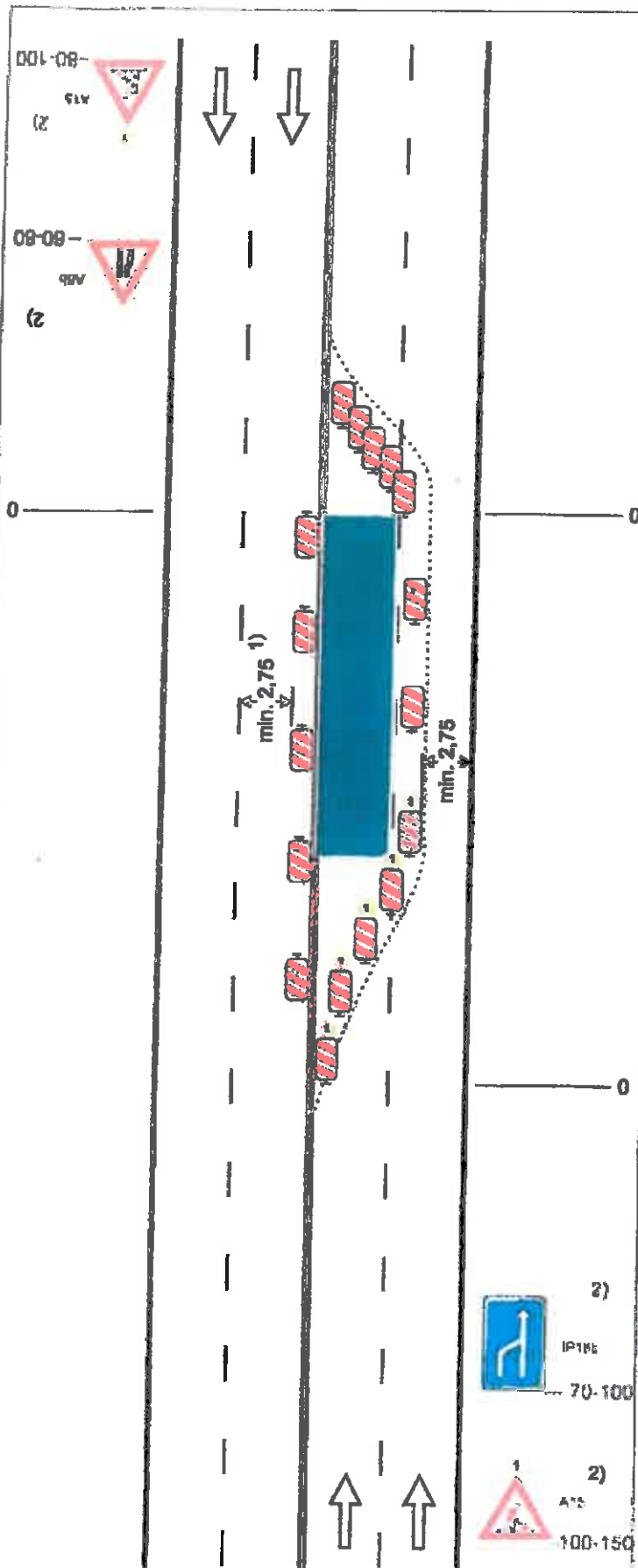


Schéma B/10

Standardní pracovní místo. Vozovka s více jízdními pruhy v jednom směru jízdy. Práce na vnějším jízdním pruhu. Zúžení jízdního pruhu v protisměru.

výstražné světlo typu 1
nebo značka umístěna na fluorescenčním žlutozeleném podkladu, v protisměru shodně

příčná uzavěra směrovacími deskami

vymezení jízdního pruhu dopravními kvoňičky (odstup 0,3 - 1,0 m), fólií nebo barvou doporučeno

podélné uzavěry jednostrannými směrovacími deskami
odstup max. 10 m

příčná uzavěra jednostrannými směrovacími deskami
odstup podélně 1-2 m
příčně 0,6-1 m
výstražná světla typu 1 na každé směrovací desce

1) může být ve výjimečných případech menší (viz kap. 6.1.2.)

2) v případě směrově rozdělené komunikace umístit po obou stranách jízdního pásu



vzdálenosti v metrech



Městský úřad Ostrov
odbor dopravně správní
y: MěÚO/07649/2025/ODS/LVE
12.2. 2025 11/20 Okun'

SCHÉMATA PRO OZNAČENÍ PRACOVNÍCH MÍST V OBCI

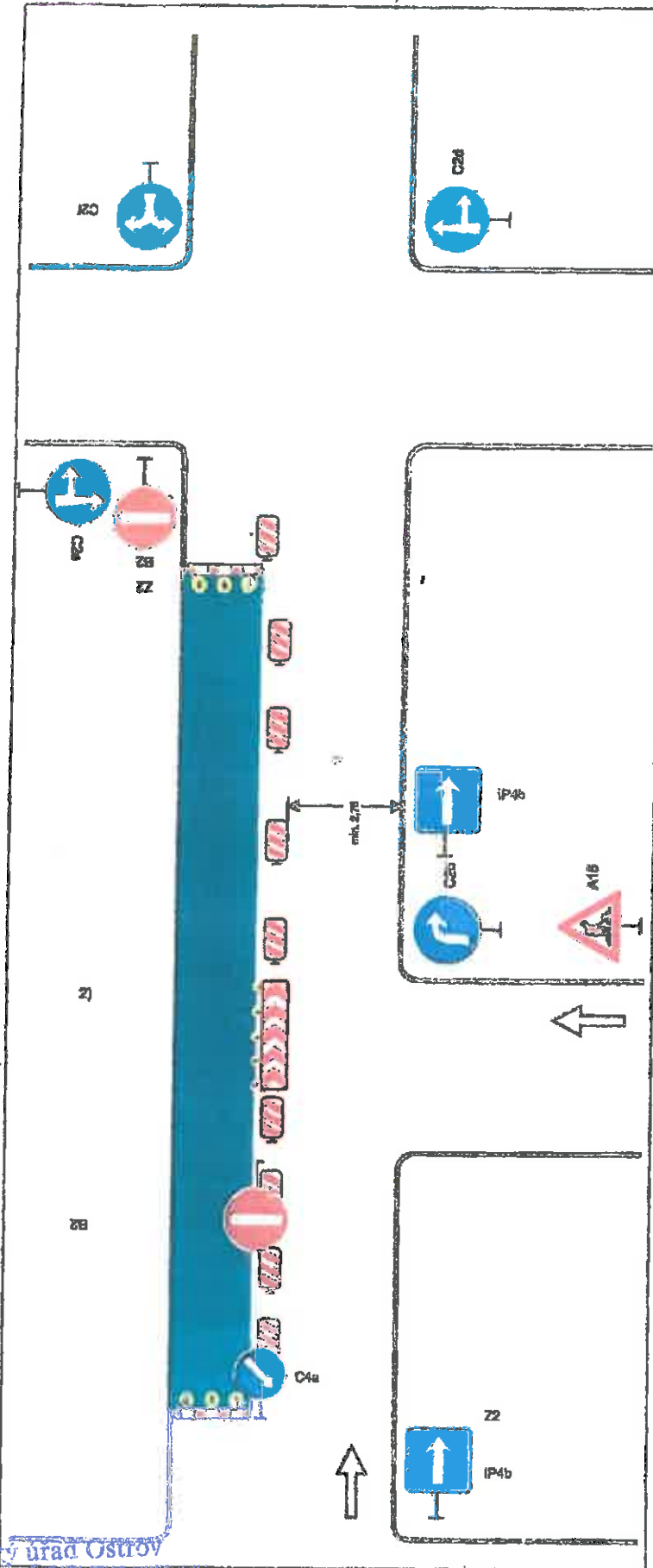


Schéma B/14.1

Standardní pracovní místo.
Zjednosměrnění pozemní komunikace.

případně se zřizuje obřížka

příčná uzavěra zábranou minimálně 3 výstražná světla typu 1

podélná uzavěra jednostrannými směrovacími deskami odstup max. 10m,

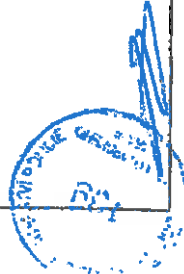
příčná uzavěra vodící tabulí výstražná světla typu 1

příčná uzavěra zábranou nebo třemi směrovacími deskami
minimálně 3 výstražná světla typu 1

1) může být ve výjimečných případech menší (viz kap. 6.1.2.)

2) užití dopravních značek a dopravních zařízení v případě souběžných parkovacích pruhů, chodníků nebo stezek pro cyklisty podle schémat B/16 až B/20

vzáhlavnosti v metrech

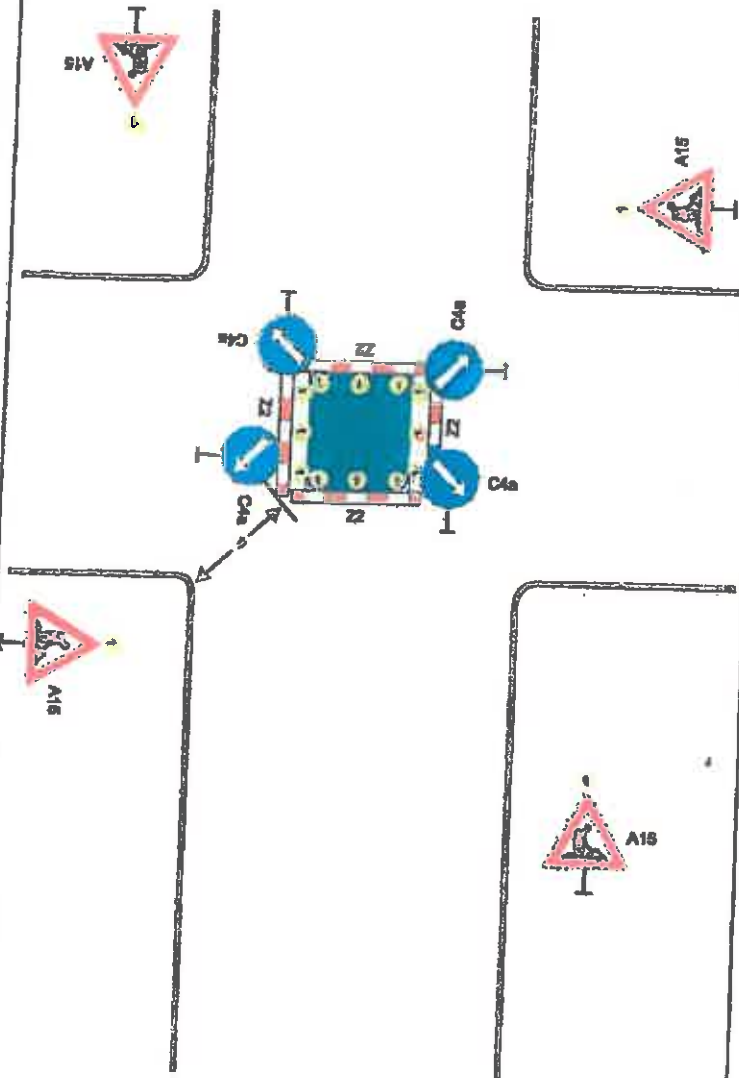


Městský úřad Ostrov
odbor dopravné správy

J: Hrb/04649/2025/ODS/ŠVE
12.2.2025 16:20 Okr!

Schéma B/14.2

Standardní pracovní místo v prostoru křižovatky.



vedení provozu (užití značek č. C 4 a až č. C 4 c) závisí na konkrétním umístění pracovního místa v prostoru křižovatky, případně se pro určitý směr zřizuje objížďka

příčné uzávěry zábranou: minimálně 3 výstražná světla typu 1

výstražné světlo typu 1 nebo značka umísťována na fluorescenčním žlutozeleném podkladu, u ostatních vjezdů shodně

1) minimální šířka se zjišťuje pomocí vlečných klívek

Pozn.: Pro usměrnění provozu v prostoru křižovatky lze užit směrovacích desek (č. Z 4a až č. Z 4c) dle konkrétní situace

vzdálenosti v metrech



Městský úřad Ostrov
odbor dopravně správní

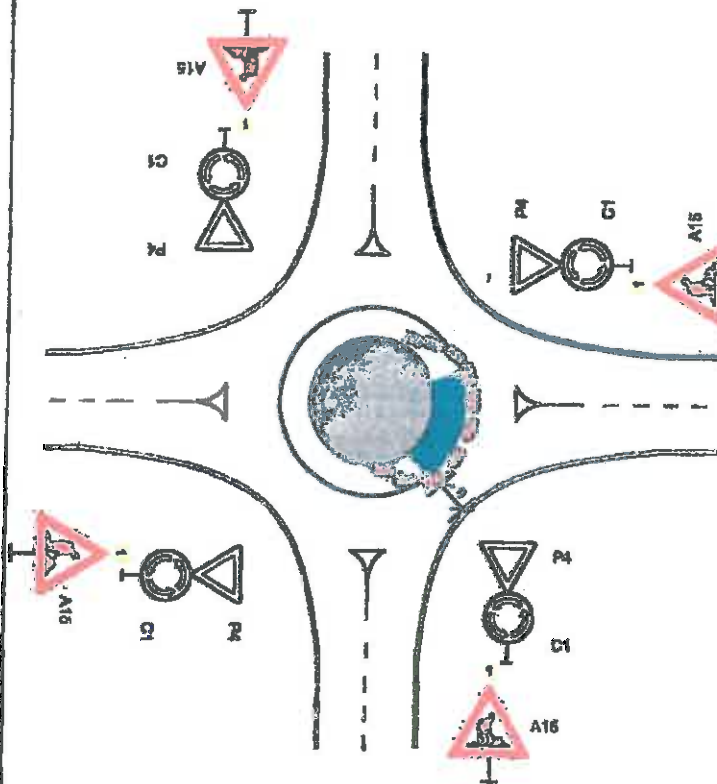
Č: MěÚO/07649/2025/ODS/60E 55
12.2.2025 17/00 Puz 1

SCHÉMATA PRO OZNAČENÍ PRACOVNÍCH MÍST V OBCI

Schéma B/14.3

Standardní pracovní místo v prostoru okružní křižovatky.

případně se zřizuje obložka



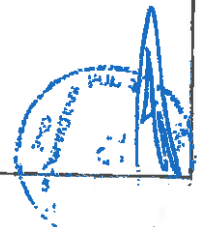
příčná uzávěra jednostrannými směrovacími deskami
 odstup podélně 1 - 2 m
 příčně 0,6 - 1 m
 výstražné světlo typu 1 na každé směrovací desce

podélná uzávěra jednostrannými směrovacími deskami
 odstup max. 10 m

výstražné světlo typu 1
 nebo značka umístěna na fluorescenčním žlutozeleném podkladu, u ostatních vjezdů vhodné

1) minimální šířka se zjišťuje pomocí vlněných klívek

vzdálenosti v metrech



Městský úřad Ostrov
 odbor dopravně správní

č. j. MěÚO/04649/2025/OPS/č. 1
 12.2.2025 14/20 Phe

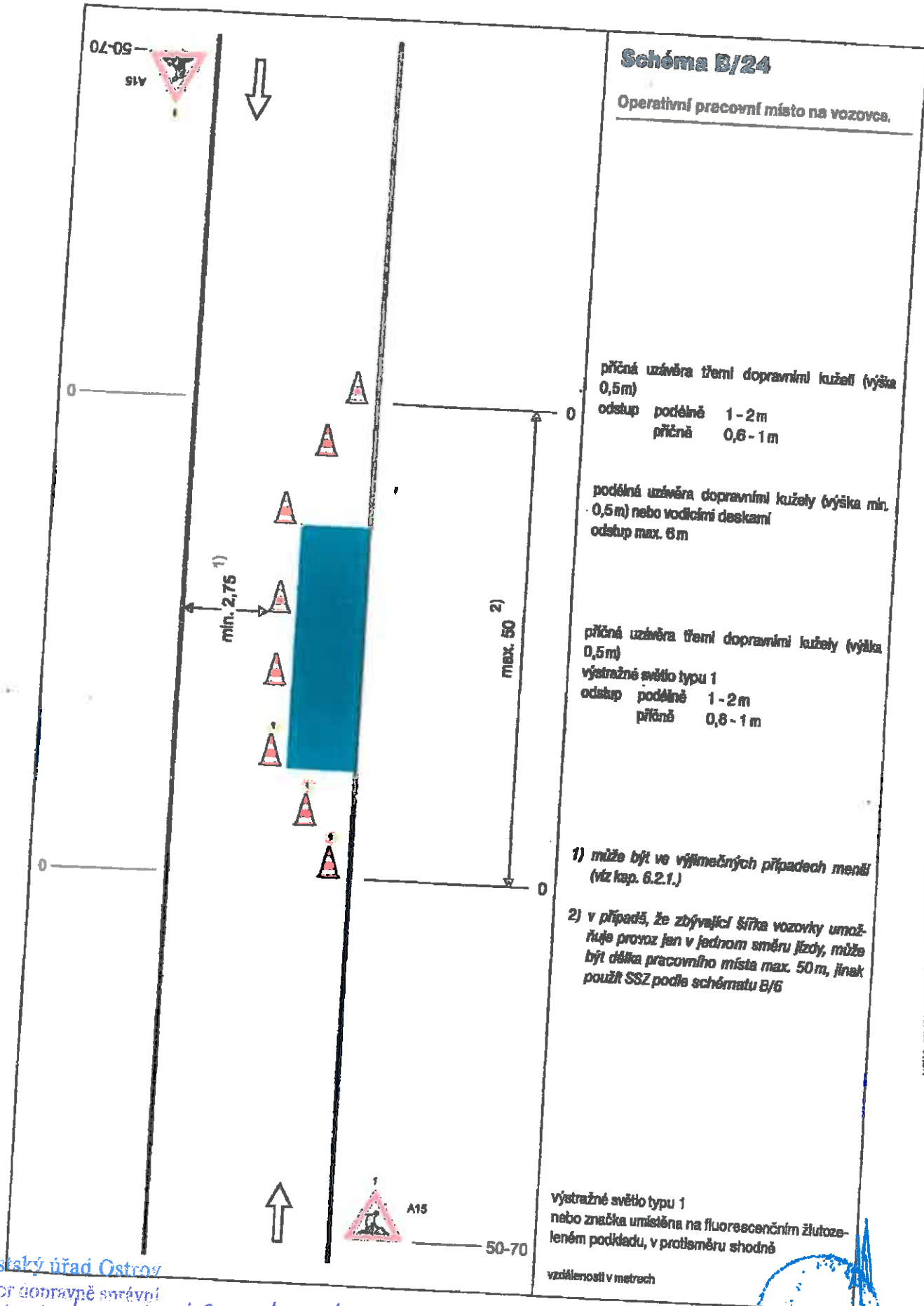


Schéma B/24

Operativní pracovní místo na vozovce.

příčná uzávěra třemi dopravními kužely (výška 0,5m)
 odstup podélně 1-2m
 příčně 0,6-1m

podélná uzávěra dopravními kužely (výška min. 0,5m) nebo vodícími deskami
 odstup max. 6m

příčná uzávěra třemi dopravními kužely (výška 0,5m)
 výstražné světlo typu 1
 odstup podélně 1-2m
 příčně 0,6-1m

1) může být ve výjimečných případech menší (viz kap. 6.2.1.)

2) v případě, že zbývající šířka vozovky umožňuje provoz jen v jednom směru jízdy, může být délka pracovního místa max. 50m, jinak použít SSZ podle schématu B/6

výstražné světlo typu 1
 nebo značka umístěna na fluorescenčním žlutozeleném podkladu, v průměru shodně
 vzdálenosti v metrech

Městský úřad Ostrov

odbor dopravně správní

5: MěVo / 04649 / 2025 / OPS / kVE
 12.2. 2025 19/20 Jm/1

01-05—
S1V
(3)

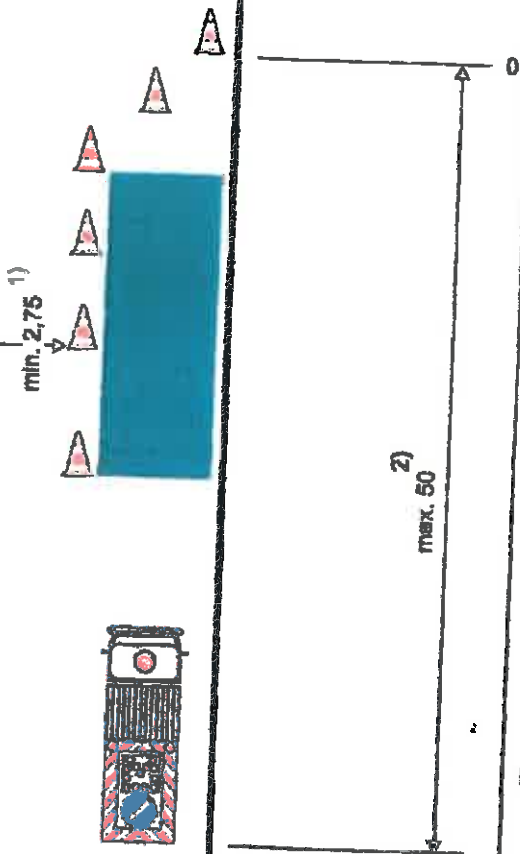


Schéma B/25.1

Operační pracovní místo na vozovce.

výstražné světlo typu 1
nebo značka umístěna na
fluorecenenčním žlutozeleném podkladu

příčná uzávěra třemi dopravními kuželi (výška
0,5 m)
odstup podélně 1-2 m
příčně 0,6-1 m
jen v případě nepohyblivého pracovního místa

podélná uzávěra dopravními kužely (výška min.
0,5 m) nebo vodičmi deskami
odstup max. 6 m;
jen v případě nepohyblivého pracovního místa

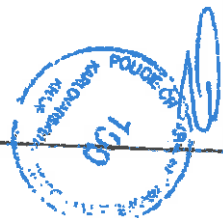
pojízdňá uzavírací tabule typu II

1) může být ve výjimečných případech menší
(viz kap. 6.2.1.)

2) v případě delšího pracovního místa řízení
průvozu (SSZ, policista) nebo usměrňování
průvozu osobou oprávněnou k zastavování
vozidel

3) nebo zařízení předběžné výstrahy

vzdálenosti v metrech



Městský úřad Ostrov

odbor dopravně správní

MěÚ 01/07649/2025/OPS/kvE 67
12.2.2025 20/20 Okun'