



ZADAVATEL:
STUPEN:
DATUM:
VYPRACOVAL:

Město Ostrov, Jáchymovská 1, 363 01 Ostrov
Územní studie - územně plánovací podklad
prosinec 2017
BRÁK architects / Ing. arch. Petr Brožek, Na Veselí 825/3, 140 00 Praha 4
tel. +420 724 149 491, www.brak-architects.cz

NÁZEV AKCE:

ÚZEMNÍ STUDIE - PROSTOR BÝVALÉ TRŽNICE U MÍROVÉHO NÁMĚSTÍ, OSTROV



OBSAH:

TEXTOVÁ ČÁST

- 01 OBSAH
- 02 IDENTIFIKAČNÍ ÚDAJE
- 03 PRŮVODNÍ ZPRÁVA
- 04 PRŮVODNÍ ZPRÁVA
- 05 PRŮVODNÍ ZPRÁVA
- 06 PRŮVODNÍ ZPRÁVA

GRAFICKÁ ČÁST

- 07 SITUACE ŠIRŠÍCH VZTAHŮ M 1:2000
- 08 SITUACE - ORTOFOTOMAPA M 1:1000
- 09 ÚZEMNÍ PLÁN - KOORDINAČNÍ VÝKRES M 1:1000
- 10 SITUACE MAJETKOVÝCH VZTAHŮ M 1:1000
- 11 HISTORIE ÚZEMÍ M 1:2000
- 12 FOTODOKUMENTACE LOKALITY
- 13 SITUACE - VARIANTA 01 M 1:250
- 14 SITUACE - VARIANTA 02 M 1:250
- 15 ŘEZ PODÉLNÝ A PŘÍČNÝ M 1:250
- 16 KOORDINAČNÍ SITUACE M 1:500
- 17 VIZUALIZACE
- 18 VIZUALIZACE
- 19 VIZUALIZACE
- 20 VIZUALIZACE
- 21 VIZUALIZACE
- 22 VIZUALIZACE
- 23 INSPIRAČNÍ OBRÁZKY
- 24 ODBORNÝ ODHAD NÁKLADŮ
- 25 USPOŘÁDÁNÍ TRHŮ NA NÁMĚSTÍ
- 26 MOŽNOSTI PROPOJENÍ S NÁMĚSTÍM

ZADAVATEL:	Město Ostrov, Jáchymovská 1, 363 01 Ostrov	MĚŘÍTKO:	01
NÁZEV AKCE:	Územní studie - Prostor bývalé tržnice u Mírového náměstí, Ostrov	DATUM: prosinec 2017	ČÍSLO VÝKRESU:
ZODP. PROJEKTANT:	Ing. arch. Petr Brožek, Nerudova 1125/4, 589 01 Třešť	FORMÁT: 1x A3	
VYPRACOVAL:	Petr Brožek, Madina Tokenová	BRĀK architects / Ing. arch. Petr Brožek Na Veselí 825/3, 140 00 Praha 4 tel. +420 724 149 491, www.brak-architects.cz	
STUPEŇ:	Územní studie - územně plánovací podklad		
NÁZEV VÝKRESU:	OBSAH		



Název dokumentace: Územní studie - Prostor bývalé tržnice u Mírového náměstí, Ostrov

Pořizovatel dokumentace: Městský úřad Ostrov
odbor rozvoje a územního plánování
Jáchymovská 1
363 01 Ostrov

Zástupce ve věcech smluvních i technických:
Ing. Alexandra Fürbachová, vedoucí odboru
tel.: 354 224 805
email: afurbachova@ostrov.cz

Petr Česák
tel. 354 224 852
email: pcesak@ostrov.cz

Zpracovatel dokumentace: BRAK architects
Ing.arch. Petr Brožek
sídl: Nerudova 1125/4, 589 01 Třešť, okr. Jihlava
kancelář: Na Veselí 825/3, 140 00 Praha 4
IČ: 68051956
autorizace ČKA č. 3981
www.facebook.com/brak.architects
pbrozek@email.cz
gsm +420 724 149 491

Kreslil: Ing.arch. Petr Brožek
Madina Tokenová

Datum: prosinec 2017

ZADAVATEL: NÁZEV AKCE: ZODP. PROJEKTANT: VYPRACOVAL: STUPEŇ:	Město Ostrov, Jáchymovská 1, 363 01 Ostrov Územní studie - Prostor bývalé tržnice u Mírového náměstí, Ostrov Ing. arch. Petr Brožek, Nerudova 1125/4, 589 01 Třešť Petr Brožek, Madina Tokenová Územní studie - územně plánovací podklad	MĚŘÍTKO: DATUM: prosinec 2017 FORMÁT: 1x A3	ČÍSLO VÝKRESU: 02	BR AK
NÁZEV VÝKRESU:	IDENTIFIKAČNÍ ÚDAJE	BRAK architects / Ing. arch. Petr Brožek Na Veselí 825/3, 140 00 Praha 4 tel. +420 724 149 491, www.brak-architects.cz		

Cíle studie

Důvodem pro zpracování územní studie „Prostor bývalé tržnice u Mírového náměstí, Ostrov“ je současné nevyužití potenciálu veřejného prostranství v centru města po odstranění staveb bývalé městské tržnice, potřeba efektivního propojení Mírového náměstí a Hlavní třídy, možné doplnění občanské vybavenosti a návrh celkového urbanistického a architektonického řešení dané lokality.

Cílem studie je navrhnout a nalézt optimální urbanistické a architektonické řešení zájmového území, prověření a případné doplnění občanské vybavenosti, ploch veřejných prostranství, drobné architektury v dané lokalitě v návaznostech na širší vazby.

Konkrétně studie prověří využití plochy jako veřejného prostranství s občasným stánkovým prodejem, prověří další možnosti využití území včetně variantního řešení, prověří možnosti občanské vybavenosti, prověří umístění mobiliáře s ohledem na potřeby v území, prověří odpočinkové plochy, plochy zeleně, včetně zeleně vzrostlé. Studie navrhne řešení s ohledem na funkci, využití a potřeby navazujících ploch. Studie případně navrhne VPS a VPO.

Vymezení řešeného území

Územní studie řeší plochu prostoru bývalé tržnice mezi dvěma bloky činžovních domů mezi Mírovým náměstím a Hlavní ulicí. Lokalita je řešena v širších souvislostech území Mírového náměstí a Hlavní třídy. Rozloha řešeného území je 3025 m². Řešené území se nachází na pozemcích p.č. 224/32, 224/33, 224/34, 224/517, k.ú. Ostrov nad Ohří [715883]. Území je řešeno v širších souvislostech, které zahrnují plochu až 50000 m².

Údaje o použitých podkladech

- a.) digitální katastrální mapa ČÚZK
- b.) částečné geodetické zaměření plochy bývalé tržnice
- c.) dokumentace o existenci sítí od správců: ČEZ Distribuce, CETIN, Elektro S Štěpánek, Marius Pedersen, RWE, Vodárny a kanalizace Karlovy Vary
- d.) ortofotomapa území
- e.) historické mapy území
- f.) územní plán města Ostrov, který nabyl účinnosti dne 3.1.2014
- g.) vlastní terénní průzkum

Požadavky vyplývající z platné územně plánovací dokumentace

- a.) Územní plán vymezuje pro plochu řešeného území způsob využití „plochy smíšené obytné - městské (SM)“ a „plochy dopravní infrastruktury - silniční komunikace (DS)“.

Plochy smíšené obytné - městské (SM)

- 1.) Hlavní využití: nebytové domy s provozovny nerušících služeb a nerušící drobné výroby.
- 2.) Přípustné využití: zařízení školská, kulturní, církevní, zdravotnická, sociální, sportovní, obchodní, ubytovací, veřejného stravování, administrativní, nerušící služby a nerušící drobná výroba, bytové domy, rodinné domy.
- 3.) Podmíněně přípustné: ČS PHM bez servisů a opraven, při zajištění dopravního napojení nenarušujícího dané území a zábavní zařízení nerušící nadměrným hlukem okolí.

- 4.) Nepřípustné využití: tržnice, objekty průmyslové výroby a skladů.

Plochy dopravní infrastruktury - silniční komunikace (DS)

- 1.) Hlavní využití: komunikace a státní silnice (všechny kategorie), parkoviště, pěší zóny, veřejná prostranství, cyklostezky.
- 2.) Přípustné využití: záchytná parkoviště, lesní a polní účelové cesty.
- 3.) Podmíněně přípustné: nestanoví se.
- 4.) Nepřípustné využití: hromadné a řadové garáže, ČS PHM, objekty pro bydlení, služební byty.

b.) Limity využití území dle ÚP

K regulaci využití území stanoví územní plán pro jednotlivé druhy ploch s rozdílným způsobem využití tyto limity:

- 1.) koeficient zastavění pozemku udává maximální procentní podíl zastavěné plochy všech staveb na pozemku, vyjma zpevněných pojízdných či pochozích ploch, k celkové ploše pozemku.
- 2.) maximální podlažnost udává maximální počet běžných nadzemních podlaží objektu. Pokud se připouští navíc podkroví (dále také P) ve střeše sedlové nebo valbové, pak s výškou nadezdívky maximálně do výše 1,5 m. Podkroví v mansardové střeše se považuje za běžné nadzemní podlaží. Vyšší stávající objekty než 5 nadzemních podlaží budou ponechány. Mohou být přistavěny nástavbou v podkroví.
- 3.) minimální procento ozelenění pozemku udává minimální procentní podíl zeleně (tj. nízké zeleně na nezpevněných plochách) k ploše pozemku.

Pro plochy v řešeném území jsou limity stanoveny takto:

smíšené městské území (SM) - koeficient zastavění pozemků: 60%, maximální podlažnost: 5+P, minimální % ozelenění pozemku: 30%

c.) Veřejně prospěšné stavby

V dané lokalitě nejsou vymezeny veřejně prospěšné stavby.

Širší vztahy

Město Ostrov leží na úpatí Krušných hor v Karlovarském kraji. Ostrov je druhé největší město okresu Karlovy Vary a žije zde přes 17 tisíc obyvatel. Město je správním a kulturním střediskem pro své široké okolí v severovýchodní, převážně horské části okresu. Ostrovem prochází železniční trať z Chebu do Ústí nad Labem a hlavní silnice I/13 z Karlových Varů do Děčína a I/25 z Ostrova na státní hranici se SRN. Původní historické centrum se rozkládá v jihozápadní části města podél říčky Bystřice. Jeho území je městskou památkovou zónou s řadou chráněných nemovitých kulturních památek. Novější a rozlehlejší část města z 2. pol. 20. stol. se nachází v severovýchodní části města na návrší a přilehlých svazích.

Řešené území se nachází na sever od centrálního Mírového náměstí v novější části města, zároveň se nachází přibližně v geometrickém středu celého města. Mírové náměstí je nejživější částí města, jsou zde umístěny instituce s celoměstským významem (kulturní dům, pošta, obchody, restaurace, autobusové nádraží, školy). V blízkosti Mírového náměstí prochází Hlavní třída, která je kompoziční osou celé čtvrti vedoucí ze západu na východ. Vedlejší

ZADAVATEL: NÁZEV AKCE: ZODP. PROJEKTANT: VYPRACOVAL: STUPEŇ:	Město Ostrov, Jáchymovská 1, 363 01 Ostrov Územní studie - Prostor bývalé tržnice u Mírového náměstí, Ostrov Ing. arch. Petr Brožek, Nerudova 1125/4, 589 01 Třešť Petr Brožek, Madina Tokenová Územní studie - územně plánovací podklad	MĚŘÍTKO: DATUM: prosinec 2017 FORMÁT: 1x A3	ČÍSLO VÝKRESU: 03
NÁZEV VÝKRESU:	PRŮVODNÍ ZPRÁVA	BR AK BRAK architects / Ing. arch. Petr Brožek Na Veselí 825/3, 140 00 Praha 4 tel. +420 724 149 491, www.brak-architects.cz	

osou čtvrti vedoucí ze severu na jih je Masarykova ulice vedoucí na západní straně Mírového náměstí. V menším měřítku kolem Mírového náměstí je patrná podélná osa náměstí vycházející z Domu kultury a příčná osa náměstí mezi Domem Brigádníků a budovou pošty. Na této příčné ose se nachází řešený prostor. Řešený prostor je vymezen dvěma poloblokly bytových zástavby, částečně s komerčním parterem.

Historie

Řešené území se nachází ve středu novodobé části Ostrova budované od roku 1947 jako rozsáhlé sídliště s činžovními domy ve stylu socialistického realismu (sorela). Rozsáhlá výstavba byla vyvolána potřebou ubytovat velké množství nových pracovníků v blízkých provozech uranového průmyslu a měla za následek nárůst obyvatelstva na tři až čtyřnásobek. Architektem nového města byl arch. Jaroslav Krauz. Ústředním prostorem nového města je monumentální Mírové náměstí s dominantou kulturního domu (postaven 1954 - 1955). Dům kultury byl později společně s Mírovým náměstím vyhlášen nemovitou kulturní památkou. V roce 2004 proběhla rekonstrukce Mírového náměstí a byla spojená převážně s úpravou povrchů, veřejné zeleně a parkovacích stání.

Řešené území bylo historicky krátkou ulicí spojující Mírové náměstí a Hlavní třídu. Ulice byla součástí severojižní příčné osy náměstí vedoucí od Domu Brigádníků k budově pošty. Uliční prostor byl členěn na dva jednosměrné silniční pruhy se středovým travnatým ostrůvkem. Po stranách byly travnaté pruhy se stromy a chodníky.

V roce 1994 byla plocha pronajata za účelem výstavby dočasných staveb centrálního tržiště a jeho následnému provozování. Původní uspořádání stánků bylo postupně upravováno, jednotlivé stánky byly scelovány až do podoby souvislé hmoty. V roce 2016 skončila nájemci nájemní smlouva, objekty přestaly být ekonomicky využívány a došlo k jejich vyklizení a bezúplatnému převodu do majetku města Ostrov, které určilo objekty městské tržnice k demolici. V současné době je prostor vyklizen a nemá žádné využití.

Funkční využití území

Studie řeší prostor bývalé městské tržnice mezi Mírovým náměstím a Hlavní třídou. Prostor je součástí severojižní příčné osy náměstí vedoucí od Domu Brigádníků k budově pošty. V minulosti měl prostor charakter běžné městské ulice, později byla zastavěna kompaktní hmotou a měla tržní funkci. Studie tomuto prostoru navrhuje nový význam, funkci i podobu. Obnovovat automobilové propojení skrze řešený prostor není potřeba. Provoz trhů navrhujeme přesunout na vhodnější plochu Mírového náměstí. Pro řešený prostor navrhujeme funkci intimnějšího, stinnějšího a přírodnějšího doplňku k hlavnímu Mírovému náměstí.

Mírové náměstí je rozsáhlá, otevřená a vydlážděná plocha velkorysého rozvržení. Tato plocha předurčuje využití pro masovější akce náročnější na prostor, mimo jiné i pro konání trhů. Na ploše náměstí se odehrává vícero funkcí, někteří lidé pouze prochází, někteří korzují v rámci plochy, pro některé jsou cílem vodotrysky, u kterých se na chvíli zastaví, mladší lidé využívají dlážděnou plochu pro ježdění na skejtu a kolech, další využívají schodiště před Domem kultury pro posezení a pozorování života na náměstí. Po obvodu náměstí jsou umístěny lavičky, které ovšem nejsou nijak stíněny. V horkých letních dnech je ovšem otevřená a nestíněná plocha náměstí nepříjemná na pobyt a plocha náměstí nenabízí možnost schovat se do stínu, což je v rozpáleném městě velmi důležité pro příjemnější pobytu, u starších obyvatel mnohdy i důležité ze zdravotního hlediska.

Řešený prostor tedy rozšiřuje možnosti pro pobyt ve městě i horkých letních dnech vytvořením větší plochy schované ve stínu stromů. Řešený prostor zůstane průchozím místem, zároveň ale jeho řešení tento průchod příjemní nebo i pobídne ke krátkému zastavení a odpočínutí si. Zároveň v sobě řešení zahrnuje i prvky, které mohou být pro některé obyvatele cílovými. Prostor zejména nabízí různé druhy posezení - na sluníčku v jarních měsících, ve stínu v letních měsících; na lavičce s opěradlem a s krytými zády; na lavici v prostoru bez opěrky i s opěrkou; pro snazší komunikaci s více lidmi na lavici ve tvaru L či U, na samostatných lehátkách, na samostatných křesílkách, u

šachového stolku apod. Dále je prostor vybaven drobnými prvky, které využití prostoru ještě zvětší či aspoň příjemní. To je např. pítka, drobné herní prvky pro děti i dospělé, které nenaruší čistý vzhled prostoru (houpací prvek na pružině, malá houpačka, houpací síť nebo trampolína, velké i malé šachy, případně kuželky. Prostor je přizpůsoben i pro hraní pétanque. Prostor nemá konkurovat okolním dětským hřištím, jde pouze o oživení veřejného prostranství herními prvky.

V rámci parteru okolních domů již nelze přidat další funkce, které by do místa přivedly další návštěvníky. V rámci studie bylo zvažováno i umístění „lehkého objektu“ s doplňujícím gastro provozem. Z hlediska celkového vnímání prostoru ale umístění stavby, byť lehké, nepovažujeme za ideální. Pokud by to z ekonomického hlediska bylo udržitelné, je možné mít na vydlážděné ploše v části k náměstí sezónně „zaparkovaný“ mobilní stánek s nabídkou horkých i studených nápojů, zmrzliny, případně s menší nabídkou jídel. K tomuto stánku lze přidat volné stolky a židle kolem na dlážděné ploše. Vše by ale mělo řešené tak, aby se dal prostor zase vyklidit.

Urbanistické a architektonické řešení

Řešený prostor je veřejná plocha obdélníkového tvaru o rozměrech 66 x 33 m, na delších stranách ohraničená čtyřpodlažními obytnými domy, na kratších stranách otevřená do okolních ulic a náměstí. Architektonické řešení vychází z velkorysého urbanistického řešení města i centrálního prostoru kolem Mírového náměstí. Z kompozičního hlediska je určující příčná osa náměstí vedoucí od Domu brigádníků k budově pošty. Kolem této osy je symetricky řešen celý prostor. Zároveň je použita i symetrie podle kolmé osy ve východo - západním směru, nebo spíše středová symetrie kolem bodu uprostřed plochy. Symetrie, osovost a jistá velkorysost jsou fenomény typické pro urbanismus nové části Ostrova.

Asi nejvýraznějším prvkem návrhu je vysazení dvou vzrostlých stromořadí v podélném směru. Stromy jsou vysazeny v rastru 11 x 10 m. Stromy zvýrazňují pohledovou osu od Domu brigádníků k budově pošty.

Dalším prvkem návrhu je vytvoření intimnějšího místa uprostřed řešené plochy (středová symetrie), které je charakterizováno mlatovým povrchem a je ohraničeno lineární klikatou lavicí (hadovitá lavice). Tato středová plocha má rozměry 36x15m a její ohraničení vychází z hrany obytných domů umístěných uprostřed fasádní fronty. Severní a jižní okraj řešené plochy je naopak otevřenější, je v maximálním rozsahu vydlážděn a přizpůsoben různým trasám pěších přicházejících z různých směrů. Naopak uprostřed řešené plochy podél výše zmíněné hadovité lavice je dlážděná část zúžena na 4 metry a bude využívána zejména těmi, kdo potřebují pouze rychle projít. Zbývající části řešené plochy podél fasád domů jsou řešeny přírodněji, s menším podílem zpevněných ploch a jsou doplněné plochami se zdobnými travinami. Plochy podél fasád jsou řešeny variantně.

Varianta 01

Tato varianta umožňuje plně využít celou řešenou plochu pro pobyt obyvatel. Zmíněný pruh podél fasád je řešen pomocí zatravnovacích dlaždic, které umožní méně frekventovanou chůzi a zároveň plocha působí přírodněji než klasická dlažba a navíc umožňuje částečné zasakování dešťových srážek. Plocha zatravnovacích dlaždic je na několika místech obohacena trsy zdobných suchých travin. Důležitým prvkem ve variantě 01 je dlouhá lavice podél střední části fasády domů, které poskytne nový druh sezení na okraji prostoru a s krytými zády. Tato místa k sezení patří mezi nejoblíbenější. Analogie je v lavičkách před vesnickými chalupami, kde stařečkové a stařenky seděli a pozorovali život na návsi. Součástí lavice je opěrák po celé délce, který zároveň slouží jakýsi obklad suterénní části fasádní stěny s větracími okénky do sklepů. Tento obklad výrazně pohledově vylepší vzhled fasády obrácené do veřejného prostranství. Obklad díky mezerám mezi latěmi neovlivní funkčnost větracích okének ani neusnadní jakýkoliv přístup k přízemním oknům oproti stávajícímu stavu.

ZADAVATEL: NÁZEV AKCE: ZODP. PROJEKTANT: VYPRACOVAL: STUPEŇ:	Město Ostrov, Jáchymovská 1, 363 01 Ostrov Územní studie - Prostor bývalé tržnice u Mírového náměstí, Ostrov Ing. arch. Petr Brožek, Nerudova 1125/4, 589 01 Třešť Petr Brožek, Madina Tokenová Územní studie - územně plánovací podklad	MĚŘÍTKO: DATUM: prosinec 2017 FORMÁT: 1x A3	ČÍSLO VÝKRESU: 04
NÁZEV VÝKRESU:	PRŮVODNÍ ZPRÁVA	BRAK architects / Ing. arch. Petr Brožek Na Veselí 825/3, 140 00 Praha 4 tel. +420 724 149 491, www.brak-architects.cz	

**BR
AK**

Varianta 02

V této variantě není navržena lavice podél fasády a pochozí plochy nejsou ve střední části dotaženy až k fasádám domů. Pruh podél fasád je zcela nezpevněný a je navržen jako souvislý záhon se zdobnými suchými travinami různých druhů a barevností o velikosti 50 až 100 cm. Výhodou této varianty je větší schopnost zasakování dešťových srážek a více přírodní vzhled. Nevýhodou je omezená nabídka sezení a užívání prostoru a vzhled suterénní části fasád domů.

Z designového hlediska je typickým prvkem zmíněná hadovitá lavice. Jedná se lineární pobytový prvek o výšce 40cm a šířce cca 60cm. Prvek je po obvodu vepsán do mlatové plochy, tvarem připomíná hranatou vlnovku, typický to zdobný prvek pro období tzv. sorely, v kterém je založena a vystavěna tato část Ostrova. Tento ornament najdeme na mnoha okolních budovách. Prvek je dominantní i červenou barevností, která na sebe upozorňuje, ale zároveň zapadá do svého okolí, kde je červená barva a její odstíny jedna z nejčtetnějších. Tato barevnost je zároveň promítnuta i do velkoformátové dlažby a odkazuje tak i na červeně zabarvené velkoformátové dlaždice v ploše Mírového náměstí. Tvarově i barevností návrh vychází ze svého okolí, tuto inspiraci však přetavuje do soudobého tvarosloví.

Materiálové řešení

Z hlediska materiálového se významně uplatňují pochozí povrchy a materiály mobiláře a stabiliáře. Pochozí plochy jsou na severním a jižním okraji vydlážděny velkoformátovou načervenalou dlažbou Pressbeton Setima o různých velikostech dlaždic. V různých částech dlážděné plochy jsou dlaždice různě orientovány. Další druh dlažby jsou zatravnovací dlaždice pruhovaného typu, kdy pruh betonu a pruh trávníku jsou stejně široké. Tato dlažba přímo sousedí s lavicí kolem fasád, která je konstruována z dřevěných latí. Podélné pruhy latí tak volně na terénu přechází v pruhy travnaté. Posledním typem pochozí plochy je mlat navržený ve středu řešené plochy. Velkoformátová dlažba je na severním i jižním konci ukončena na pomyslné spojnici rohů protějších domů. Zbývající plochy za tímto rozhraním jsou doplněny stávající dlažbou, která se na rozhraní nachází.

Sedací prvky jsou primárně navrženy z dřevěných profilů (latí). Hadovitá lavice má dřevěné prvky natřené lesklým červeným nátěrem. Lavice podél fasád je z přírodních dřevěných profilů napuštěných ochranným prvkem, počítá se s postupnou přeměnou povrchu do šedého odstínu. Stejný přírodní vzhled dřeva by měly mít samostatné sedací a lehací prvky na okrajích řešené plochy. Z hlediska životnosti je navrženo použít dřevo thermowood nebo tvrdší exotické dřevo vhodné pro venkovní použití.

Pro odvodnění plochy jsou použité štěrbínové odvodňovací žlaby s nerezovou štěrbínovou schovanou v dlažbě, pohledově se tedy uplatňuje pouze odvodňovací štěrbina. Sloupky veřejného osvětlení jsou ocelové s nátěrem antracitového odstínu.

Mobiliář a stabiliář

Hadovitá lavice je pevně připevněná ocelová konstrukce z žárově zinkovaných uzavřených profilů opláštěných dřevěnými profily. Alternativně lze uvažovat o opláštění pomocí hladkých HPL desek (laminátových povrch), které se používají jako obklad fasád. Hadovitá lavice bude na několika místech doplněna o různé tvary opěrek umožňující sezení i ležení, dále jsou součástí opláštění plochy umožňující kreslení křídou (v rámci studie není detailně řešeno). V rámci konstrukce hadovité lavice a v zálivech kolem ní je umístěno několik málo "atrakcí", které umožní lavici používat i jinými způsoby než pouze k sezení, např. zde může být napnuta síť pro houpání nebo vestavěná malá trampolína. V ploše lavice může být také vestavěná šachovnice. Ve dvou zálivech jsou umístěny 1 až 2 houpací prvky na pružinách. Uvnitř konstrukce lavice mohou být i boxy pro úschovu kuzelech, šachových figurek apod. Ve všech variantách je v lavici pod sedákem zabudováno lineární osvětlení z LED pásek osvětlující přilehlé pochozí plochy

směrem na vnější i vnitřní stranu.

Lavice podél fasád je řešena obdobně jako dřevěné profily kotvené do ocelové konstrukce. Konstrukce lavice je kotvena do terénu, na konstrukci stěny je nezávislá, případně musí umožnit dodatečné zateplení fasád.

Samostatné sedací prvky jako křesílka, lehátka a šachové stolky rozmístěné pod stromy na okrajích plochy mohou být atypicky navrženy na stejném principu jako lavice podél fasády nebo se může jednat o typové prvky od výrobců venkovního mobiliáře.

Návrh dopravního řešení

Řešený prostor je navržen primárně pro chodce a cyklisty s vyloučením automobilové dopravy (komunikace kategorie D2 s povolením vjezdu cyklistů). Z dopravního hlediska se jedná se o propojení chodníkových ploch podél Mírového náměstí a Hlavní třídy. Nejbližší komunikace s automobilovým provozem je jednosměrná komunikace podél severní strany Mírového náměstí a dále jednosměrná komunikace na jižní straně Hlavní třídy.

Popis koncepce zeleně

Řešené území se nachází v sídlištní zástavbě, kde je větší podíl travnatých ploch se vzrostlými stromy. V samotném řešeném území se však nenachází žádné stromy. Travnaté plochy jsou zastoupeny středovým pásem v ose území a malými neudržovanými ostrůvky na stranách.

Studie počítá s takovými úpravami, že většina plochy v řešeném území by měla být pochozí. Místo travnatých ploch jsou navrženy pochozí zatravnovací dlaždice. Zásadní nový prvek jsou dvě souběžná stromořadí vzrostlých stromů (celkem 14 stromů), které v prostoru vytvoří specifickou atmosféru. Stromy by měly být dostatečného vzrůstu, aby v letních obdobích vytvořili stín uprostřed plochy. Zároveň by ale neměly stínit oknům přilehlých bytů a zároveň by měl zůstat volný průhled v podélné ose prostoru. Ideální velikost stromů nebude přesahovat velikost stromů na podélných stranách náměstí.

Druhově navrhujeme javory se světlejšími listy nebo lípy.

V obou základních variantách navrhujeme podél fasád domů vysazení okrasných travin o výšce 50 až 100 cm. Ve variantě 01 jsou to lokální záhony v ploše ze zatravnovacích dlaždic. Ve variantě 02 je to souvislý pás s různými druhy travin podél fasády.

Mimo řešené území doporučujeme výrazně prořezat keřové a stromové porosty na vyvýšených záhonech v ploše Mírového náměstí. Prořezáním by se vizuálně propojila středová plocha náměstí s řešeným územím i s částmi náměstí podél budov, zmizela by nepříjemná zákoutí uprostřed keřových porostů a zejména by se mohly vytvořit plochy s intenzivně udržovaným travním porostem, které by sloužily k posezení či poležení návštěvníků náměstí. Na tyto záhony navrhujeme vysadit řadu listnatých stromů, která doplní stávající řady na chodníku. Travnaté záhony jsou nad úrovní náměstí a jsou ohraničené soklem, takže by nemělo docházet k znečišťování od psů či běžného provozu.

Městská tržnice

Během zpracování studie bylo diskutováno, do jaké míry a v jaké formě se má na řešeném území odehrávat tržní provoz, který je do jisté míry v rozporu s uvažovanou rekreační funkcí prostoru. Nakonec bylo rozhodnuto, že samotný tržní provoz bude přesunut do severní části sousedního Mírového náměstí, které je z principu volné a dostatečně rozlehlé. Tržní provoz zde bude probíhat formou krátkodobých trhů (např. jeden den v týdnu) a budou ho tvořit mobilní tržní stánky nebo pojízdné prodejní stánky v rámci automobilů. Příklady různých uspořádání trhů jsou ve výkresové části. Vjezd na plochu Mírového náměstí je možný buď ze strany autobusového nádraží nebo ze severovýchodního rohu kolem Domu kultury.

ZADAVATEL: NÁZEV AKCE: ZODP. PROJEKTANT: VYPRACOVAL: STUPEŇ:	Město Ostrov, Jáchymovská 1, 363 01 Ostrov Územní studie - Prostor bývalé tržnice u Mírového náměstí, Ostrov Ing. arch. Petr Brožek, Nerudova 1125/4, 589 01 Třešť Petr Brožek, Madina Tokenová Územní studie - územně plánovací podklad	MĚŘÍTKO: DATUM: prosinec 2017 FORMÁT: 1x A3	ČÍSLO VÝKRESU: 05
NÁZEV VÝKRESU:	PRŮVODNÍ ZPRÁVA	BR AK BRAK architects / Ing. arch. Petr Brožek Na Veselí 825/3, 140 00 Praha 4 tel. +420 724 149 491, www.brak-architects.cz	

V případě, že by došlo k nějaké formě většího propojení řešeného prostoru s Mírovým náměstím, je možné vjezd vozidel trhvců povolit i uprostřed severní strany náměstí.

Jelikož prodejní místa (stánky) jsou čím dál více integrovány v samotných vozidlech trhvců či jejich přípojných vozech, není součástí studie (ani není žádoucí) návrh samotných prodejních míst.

Propojení řešeného území s Mírovým náměstím

V rámci širších souvislostí doporučujeme mimo řešené území provést drobné úpravy vedoucí k většímu vizuálnímu i funkčnímu propojení středové plochy Mírového náměstí s naší řešenou plochou. Jak jsme již deklarovali, považujeme řešenou plochu za jakýsi doplněk hlavního náměstí a větší propojení by prospělo vzájemnému vnímání a souvztažnosti obou prostorů. Dnes jsou oba prostory propojeny pouze dvěma relativně úzkými koridory mezi nízkými zídkami. Vizuálně je navíc propojení zhoršeno přerostlými křovinami na zvýšených travnatých plochách. Propojení obou prostor by zároveň rehabilitovalo příčnou osu náměstí jako významný kompoziční prvek centra města. Přestože by propojení znamenalo větší či menší stavební zásah do podoby zídek ohraničujících travnaté plochy na náměstí, jsme přesvědčeni, že by to byl zásah citlivý vzhledem k hodnotám, které jsou v místě památkově chráněny. Zejména tím, že rehabilitujeme prvek kompozice a urbanismu, který je právě předmětem památkové ochrany. Propojení je uvažováno ve dvou variantách. Bud' jako úplné odstranění středové travnaté plochy včetně zídek, její vydláždění a zachování obrysu travnaté plochy pouze v kresbě dlažby. Nebo ve variantě, kdy se odstraní pouze středové pole zidky a zhotoví se průchod středem travnaté plochy, která se sníží na úroveň okolní dlažby.

Popis řešení technické infrastruktury

Vodovod

Vodovodní síť Ostrova je rozdělena na 2 tlaková pásma. Řešeným územím Masarykovou ulicí prochází hlavní zásobní řad DN400. Navrhované úpravy prostoru nemají vliv na stávající vodovodní síť. Řešeným územím nevede vodovodní řad, v jižní části území je stávající přípojka k bývalému gastroprovozu v bývalé tržnici. Tato přípojka bude upravena, aby mohla být využita v rámci mobilního přípojného bodu pro budoucí využití. Z vodovodní přípojky bude napojeno i případné pítko uprostřed území.

Kanalizace splaškových vod

Odpadní vody z území města jsou svedeny do centrální městské čistírny odpadních vod u nádraží. Město Ostrov má vybudovanou jednotnou kanalizaci v dimenzích 200 - 1500 mm různého materiálového provedení. Středem území vede jednotná kanalizace, na kterou se z východní strany připojují kanalizační přípojky ze sousedních domů.

Nové využití území nevyžaduje přípojný bod na veřejnou kanalizaci.

Nové stromy jsou vysazovány mimo ochranná pásma kanalizace, v jednom případě ovšem z důvodu zachování linie stromořadí do ochranného pásma zasahuje. V takovém případě je nutné přijmout v součinnosti se správcem sítě vhodná ochranná opatření.

Kanalizace dešťových vod

V řešeném území dnes není samostatná dešťová kanalizace. Vzhledem k novému členění prostoru budou nově navrženy uliční vpusti pro dešťovou vodu ve formě štěrbínových žlabů. Žlaby jsou umístěny na rozhraní materiálových ploch a tvoří tak přirozené rozhraní. Vzhledem k poloze území v intenzivněji zastavěném centru města je obtížné řešit vsakování dešťových vod přímo v místě. Částečně vodopropustná je mlatová plocha uprostřed území a také plochy ze zatravnovacích dlaždic. Zbývající dešťové srážky jsou odváděny do kanalizace.

Elektrická energie

Zdrojem elektrické energie pro celou oblast Ostrova je rozvodna 110kV/22kV umístěná ve Kfelích, z které jsou vedeny kabelové rozvody VN 22 kV do trafostanic po městě. Z trafostanic jsou vedeny podzemní kabelové rozvody NN 0,4 kV k jednotlivým odběrným místům, nejbližší trafostanice je v ulici Lidická. Řešeným územím neprochází žádné vedení NN. Pro případný výsuvný přípojovací bod bude potřeba zřídit novou přípojku elektro z nejbližšího rozvaděče elektro nebo rozvaděče VO.

Veřejné osvětlení

V současné době se v řešeném území nachází uprostřed jeden stožár VO vysoký 8m. Vzhledem k novému členění prostoru a jeho určení pro pěší je nově navržen systém nočního osvětlení ve dvou variantách.

Varianta 1 je navržena pomocí tenkého lineárního LED osvětlení umístěného pod sedáky hadovité lavice (svítí na mlatovou i dlážděnou plochu) i lavice podél fasád. Osvětlení z LED pásek nasvěcuje pochůznou plochu. Toto osvětlení je doplněno reflektory zapuštěnými v dlažbě a jemně svítícími nahoru do korun stromů, čímž se vytvoří rozptýlené osvětlení. Na severním a jižním okraji řešeného území je na 4 místech mezi stromy umístěno osvětlení na nízkých sloupcích o výšce 1m.

Ve variantě 2 jsou navrženy stožáry o výšce 4 m se svítidly svítícími dolů. Stožáry jsou umístěny na 6 místech v mezerách mezi stromy. Napájení i ovládání nového VO bude provedeno ze stávajícího rozvodu.

Slaboproudé (sdělovací) vedení

Město Ostrov spadá do uzlového telefonního obvodu UTO 164 Ostrov a místnímu telefonnímu obvodu MTO Ostrov. Město Ostrov a všechny jeho osady a části ve správním území jsou napojeny na digitální telefonní ústřednu v Ostrově. V řešeném území se nachází rozvody sdělovacího vedení na východní i západní straně podél fasád obytných domů. Navrhované úpravy nemají vliv na umístění předmětných vedení.

Plynovod


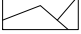

Zdrojem plynu pro Město Ostrov jsou dva dálkové vysokotlaké plynovody DN 300 a DN 500 se zemním plynem. Z těchto vysokotlakých plynovodů jsou vedeny vysokotlaké přípojky k regulačním stanicím plynu, odtud jsou rozvedeny po městě nízkotlaké a středotlaké rozvody. Řešeným územím prochází nízkotlaký rozvod plynu po severním okraji území. Navrhované úpravy nezasahují do rozvodů ani do ochranného pásma plynovodu.

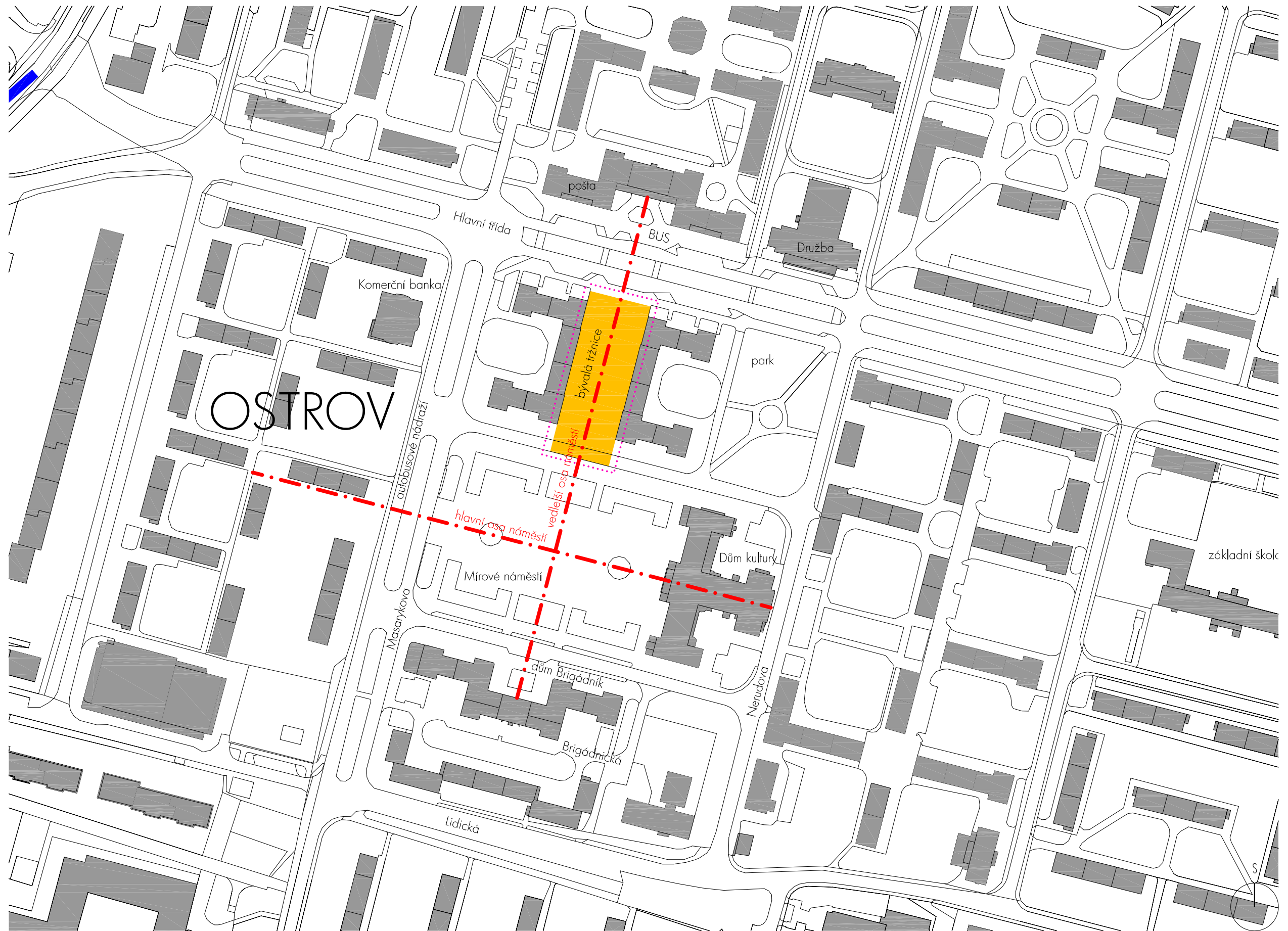
Teplvod

V řešeném území se nenachází rozvody teplotovodu.

ZADAVATEL: NÁZEV AKCE: ZODP. PROJEKTANT: VYPRACOVAL: STUPEŇ:	Město Ostrov, Jáchymovská 1, 363 01 Ostrov Územní studie - Prostor bývalé tržnice u Mírového náměstí, Ostrov Ing. arch. Petr Brožek, Nerudova 1125/4, 589 01 Třešť Petr Brožek, Madina Tokenová Územní studie - územně plánovací podklad	MĚŘÍTKO: DATUM: prosinec 2017 FORMÁT: 1x A3	ČÍSLO VÝKRESU: 06
NÁZEV VÝKRESU:	PRŮVODNÍ ZPRÁVA	BRAK architects / Ing. arch. Petr Brožek Na Veselí 825/3, 140 00 Praha 4 tel. +420 724 149 491, www.brak-architects.cz	



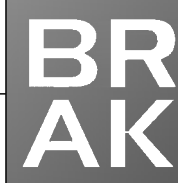
- Vysvětlivky:
-  hranice řešeného území
 -  snímek katastru nemovitostí
 -  budovy stávající



ZADAVATEL: NÁZEV AKCE: ZODP. PROJEKTANT: VYPRACOVAL: STUPEŇ:	Město Ostrov, Jáchymovská 1, 363 01 Ostrov Územní studie - Prostor bývalé tržnice u Mírového náměstí, Ostrov Ing. arch. Petr Brožek, Nerudova 1125/4, 589 01 Třešť Petr Brožek, Madina Tokenová Územní studie - územně plánovací podklad	MĚŘÍTKO: 1:2000 DATUM: prosinec 2017 FORMÁT: 1x A3	ČÍSLO VÝKRESU:	07	BR AK
NÁZEV VÝKRESU:	SITUACE ŠIRŠÍCH VZTAHŮ	BRAK architects / Ing. arch. Petr Brožek Na Veselí 825/3, 140 00 Praha 4 tel. +420 724 149 491, www.brak-architects.cz			



ZADAVATEL: NÁZEV AKCE: ZODP. PROJEKTANT: VYPRACOVAL: STUPEŇ:	Město Ostrov, Jáchymovská 1, 363 01 Ostrov Územní studie - Prostor bývalé tržnice u Mírového náměstí, Ostrov Ing. arch. Petr Brožek, Nerudova 1125/4, 589 01 Třešť Petr Brožek, Madina Tokenová Územní studie - územně plánovací podklad	MĚŘÍTKO: 1:1000 DATUM: prosinec 2017 FORMÁT: 1x A3	ČÍSLO VÝKRESU:	08
NÁZEV VÝKRESU:	SITUACE - ORTOFOTOMAPA	BRAK architects / Ing. arch. Petr Brožek Na Veselí 825/3, 140 00 Praha 4 tel. +420 724 149 491, www.brak-architects.cz		



Legenda:

- Zastavěné území k 1.1.2011
- Z1 Zastavitelná plochy
- K1 Plochy změn v krajině
- R1 Plochy rezerv

Územní systém ekologické stability

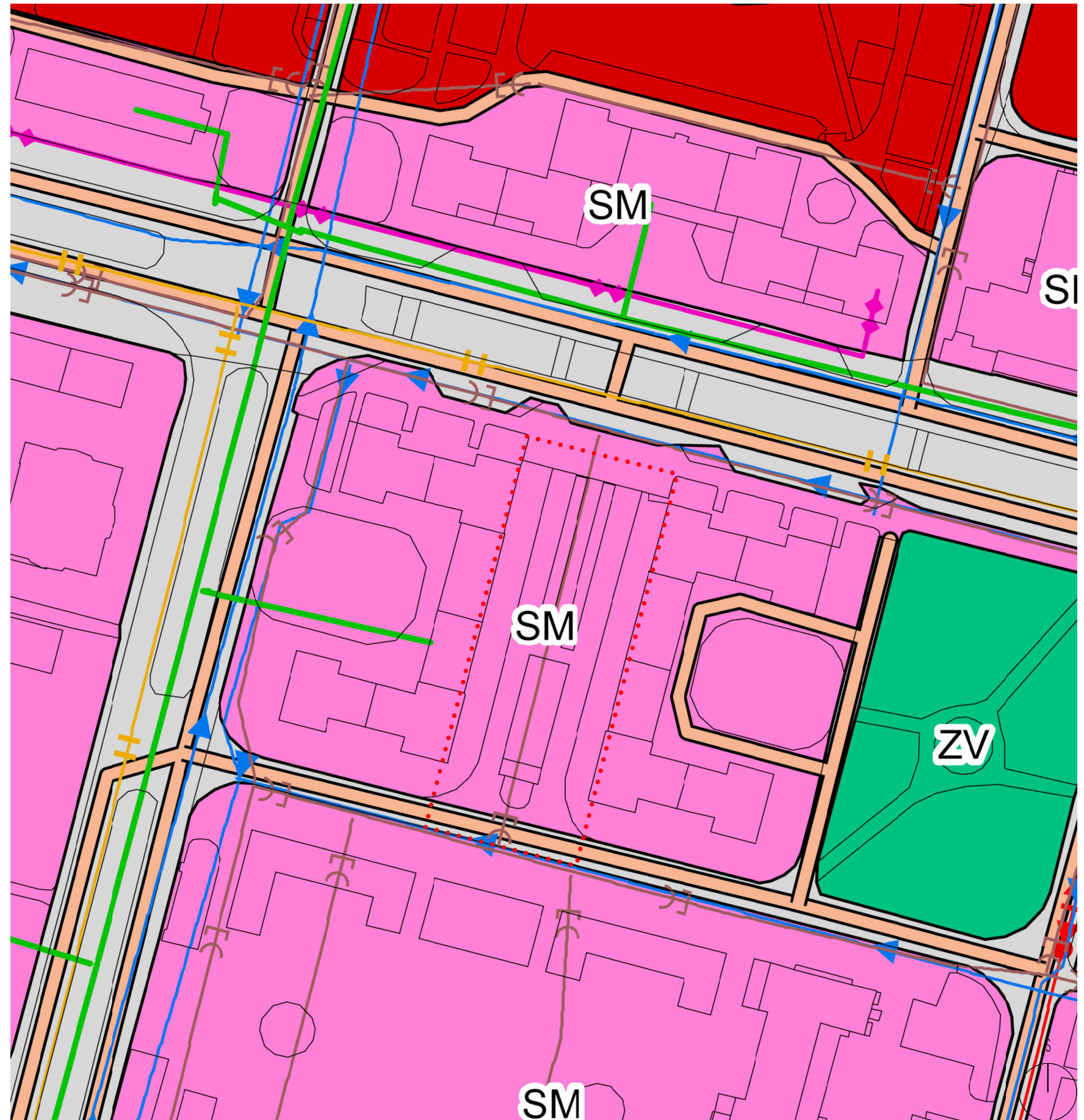
- | stavající | návrh | |
|--|--|--|
| ●●●●● | ●●●●● | osa lokálního biokoridoru šíře 20m |
| — — — — — | — — — — — | osa regionálního biokoridoru šíře 40m |
| — — — — — | — — — — — | osa nadregionálního biokoridoru šíře 40m |
| | | NC Nadregionální biocentrum |
| | | NK Nadregionální biokoridor |
| | | RC Regionální biocentrum |
| | | RK Regionální biokoridor |
| | | LC Lokální biocentrum |
| | | LK Lokální biokoridor |

Dopravní infrastruktura

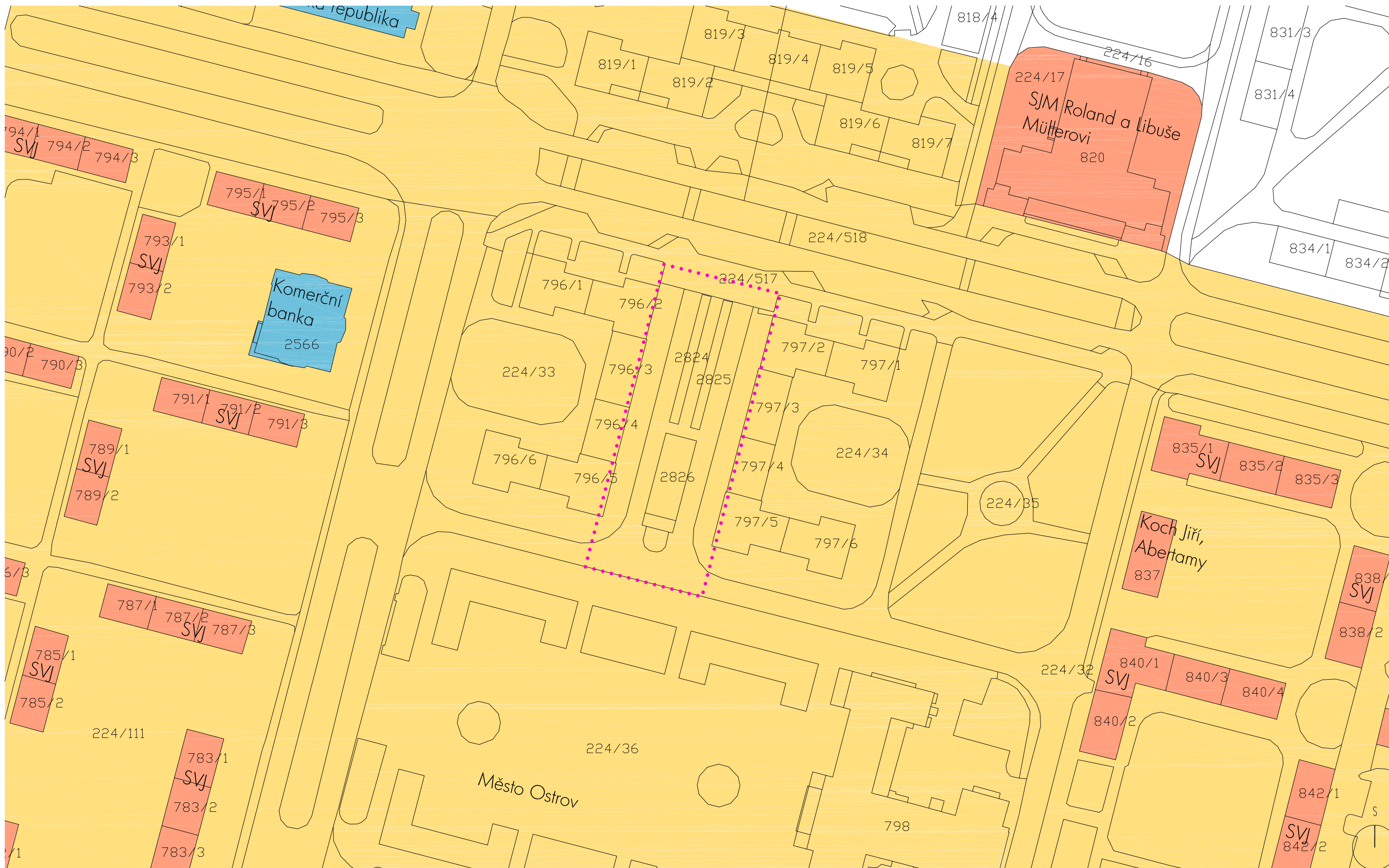
- | stavající | návrh | |
|-----------|-------|--------------------|
| | | Silnice I. třídy |
| | | Silnice II. třídy |
| | | Silnice III. třídy |
| | | Místní komunikace |
| | | Pěší a polní cesty |
| | | Cyklotrasy |
| | | Železnice |

Plochy s rozdílným způsobem využití

- | stabil. | plochy | |
|---|--------|--|
| plochy | změn | |
| | | BH v bytových domech |
| | | BI v rodinných domech - městské a příměstské |
| | | BV v rodinných domech venkovské |
| | | BX městské s převahou zeleně |
| PLOCHY SMÍŠENÉ OBYTNÉ | | |
| | | SV venkovské |
| | | SM městské |
| PLOCHY REKREACE | | |
| | | RH plochy staveb pro hromadnou rekreaci |
| | | RZ zahrádkové osady |
| | | RI plochy staveb pro rodinnou rekreaci |
| PLOCHY OBČANSKÉHO VYBAVENÍ | | |
| | | OS tělovýchovná a sportovní zařízení |
| | | OV veřejná infrastruktura |
| | | OH hřbitovy |
| | | OK komeční zařízení plošně rozsáhlá |
| PLOCHY DOPRAVNÍ INFRASTRUKTURY | | |
| | | DS silniční komunikace |
| | | DX1 dopravní infrastruktura |
| | | DX2 garáže |
| | | DZ železniční |
| | | DL letecká |
| PLOCHY TECHNICKÉ INFRASTRUKTURY | | |
| | | TI inženýrské sítě |
| PLOCHY VÝROBY A SKLADOVÁNÍ | | |
| | | VD drobná a řemeslná výroba |
| | | VZ zemědělská výroba |
| | | VS plochy smíšené výrobní |
| PLOCHY VEŘEJNÝCH PROSTRANSTVÍ | | |
| | | PV veřejná prostranství |
| | | ZV na veřejných prostranstvích |
| PLOCHY ZELENĚ | | |
| | | ZS zeleň soukromá a vyhrazená |
| PLOCHY VODNÍ A VODOHOSPODÁŘSKÉ | | |
| | | W plochy vodní a vodo hospodářské |
| PLOCHY ZEMĚDĚSKÉ | | |
| | | NZ1 plochy zemědělské |
| | | NZ2 plochy zemědělské |
| PLOCHY LESNÍ | | |
| | | NL1 plochy lesní |
| | | NL2 plochy lesní |
| PLOCHY SMÍŠENÉ NEZASTAVĚNÉHO ÚZEMÍ | | |
| | | NS plochy smíšené nezastavěného území |



ZADAVATEL: NÁZEV AKCE: ZODP. PROJEKTANT: VYPRACOVAL: STUPEŇ:	Město Ostrov, Jáchymovská 1, 363 01 Ostrov Územní studie - Prostor bývalé tržnice u Mírového náměstí, Ostrov Ing. arch. Petr Brožek, Nerudova 1125/4, 589 01 Třešť Petr Brožek, Madina Tokenová Územní studie - územně plánovací podklad	MĚŘÍTKO: 1:1000 DATUM: prosinec 2017 FORMÁT: 1x A3	ČÍSLO VÝKRESU: 09
NÁZEV VÝKRESU:	ÚZEMNÍ PLÁN - KOORDINAČNÍ VÝKRES	BR AK BRAK architects / Ing. arch. Petr Brožek Na Veselí 825/3, 140 00 Praha 4 tel. +420 724 149 491, www.brak-architects.cz	



ZADAVATEL: NÁZEV AKCE: ZODP. PROJEKTANT: VYPRACOVAL: STUPEŇ:	Město Ostrov, Jáchymovská 1, 363 01 Ostrov Územní studie - Prostor bývalé tržnice u Mírového náměstí, Ostrov Ing. arch. Petr Brožek, Nerudova 1125/4, 589 01 Třešť Petr Brožek, Madina Tokenová Územní studie - územně plánovací podklad	MĚŘÍTKO: 1:1 000 DATUM: prosinec 2017 FORMÁT: 1x A3	ČÍSLO VÝKRESU: 10	BR AK
NÁZEV VÝKRESU:	SITUACE MAJETKOVÝCH VZTAHŮ	BRAK architects / Ing. arch. Petr Brožek Na Veselí 825/3, 140 00 Praha 4 tel. +420 724 149 491, www.brak-architects.cz		



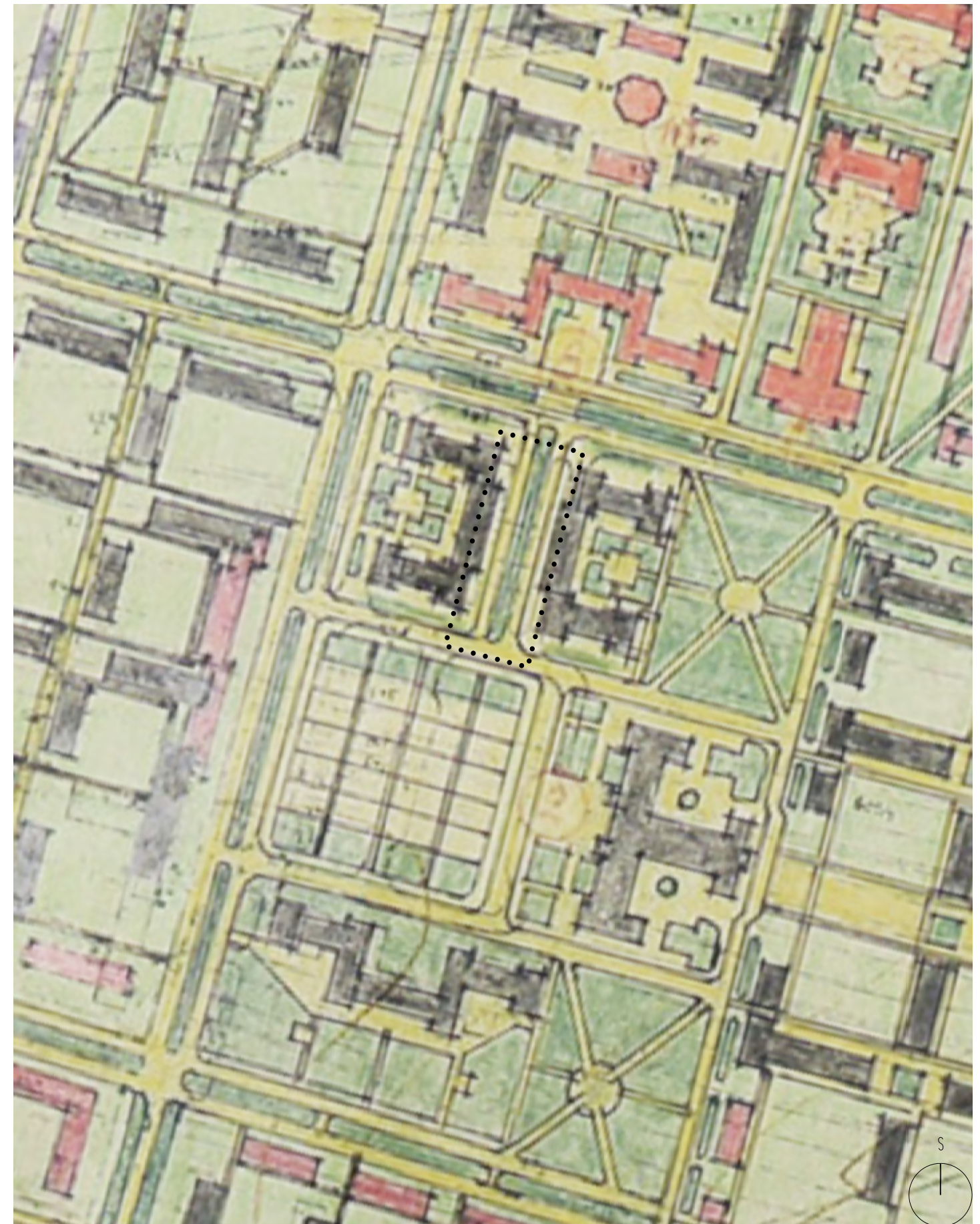
pohled do Tržní ulice z Mírového náměstí



pohled z Tržní ulice k budově pošty



motocyklové závody v Tržní ulici



regulační plán okolí Mírového náměstí z roku 1954

ZADAVATEL: NÁZEV AKCE: ZODP. PROJEKTANT: VYPRACOVAL: STUPEŇ:	Město Ostrov, Jáchymovská 1, 363 01 Ostrov Územní studie - Prostor bývalé tržnice u Mírového náměstí, Ostrov Ing. arch. Petr Brožek, Nerudova 1125/4, 589 01 Třešť Petr Brožek, Madina Tokenová Územní studie - územně plánovací podklad	MĚŘÍTKO: 1:2000 DATUM: prosinec 2017 FORMÁT: 1x A3	ČÍSLO VÝKRESU: 11	BR AK
NÁZEV VÝKRESU:	HISTORIE ÚZEMÍ	BRAK architects / Ing. arch. Petr Brožek Na Veselí 825/3, 140 00 Praha 4 tel. +420 724 149 491, www.brak-architects.cz		



pohled na řešené území od pošty přes Hlavní ulici, v pozadí Mírové náměstí



pohled k řešenému území z Mírového náměstí, vysoké keře vizuálně oddělují oba prostory



řešené území je propojeno s Mírovým náměstím pouze dvěma chodníky



pohled na řešené území ze severu od Hlavní ulice

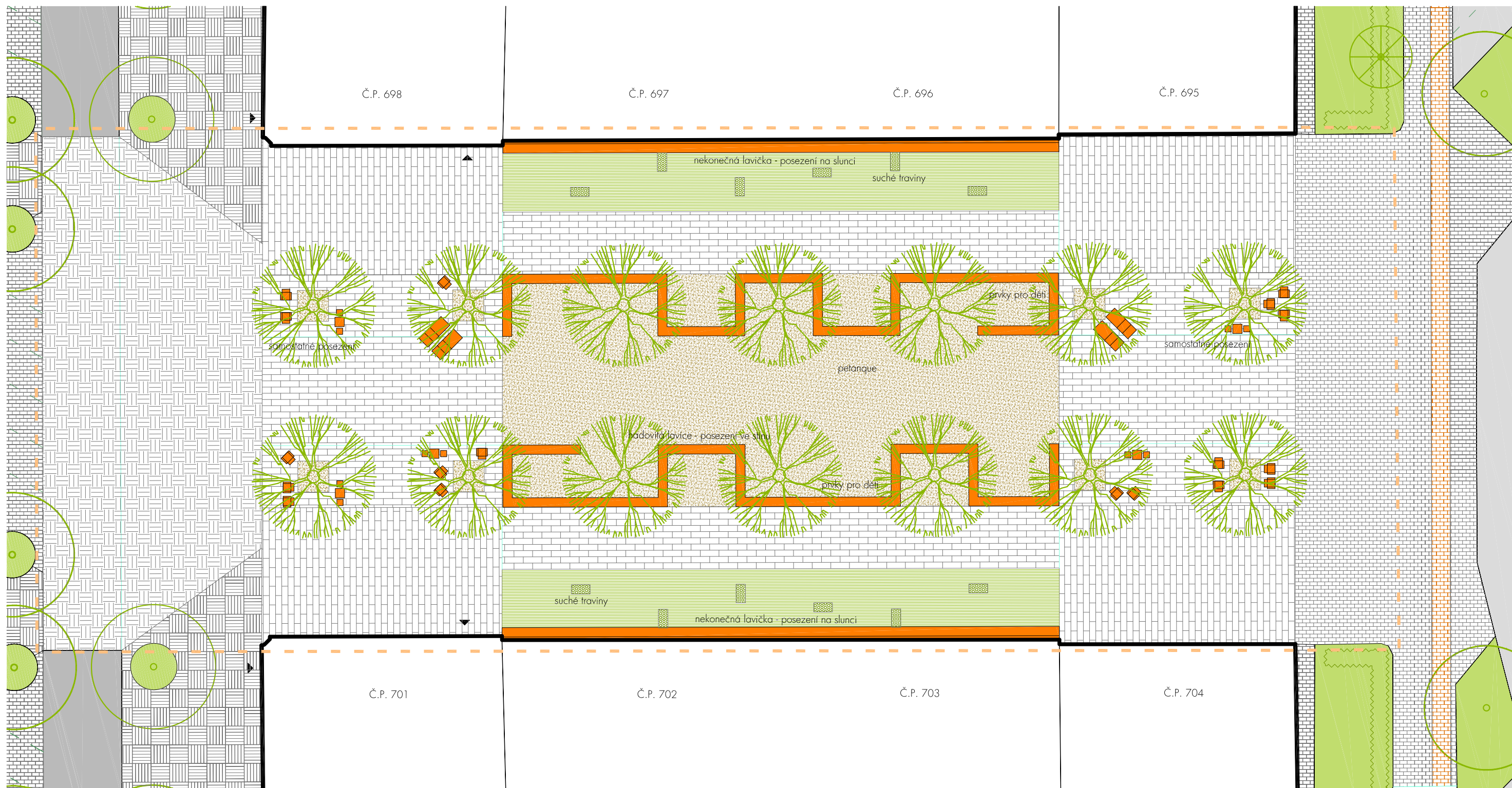


pohled na řešené území od jihovýchodu od Mírového náměstí, původní povrchy jsou značně zanedbané



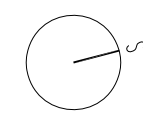
pohled na řešené území ze severovýchodu


ZADAVATEL: NÁZEV AKCE: ZODP. PROJEKTANT: VYPRACOVAL: STUPEŇ:	Město Ostrov, Jáchymovská 1, 363 01 Ostrov Územní studie - Prostor bývalé tržnice u Mírového náměstí, Ostrov Ing. arch. Petr Brožek, Nerudova 1125/4, 589 01 Třešť Petr Brožek, Madina Tokenová Územní studie - územně plánovací podklad	MĚŘÍTKO: DATUM: prosinec 2017 FORMÁT: 1x A3	ČÍSLO VÝKRESU: 12	BR AK
NÁZEV VÝKRESU:	FOTODOKUMENTACE LOKALITY	BRÁK architects / Ing. arch. Petr Brožek Na Veselí 825/3, 140 00 Praha 4 tel. +420 724 149 491, www.brak-architects.cz		

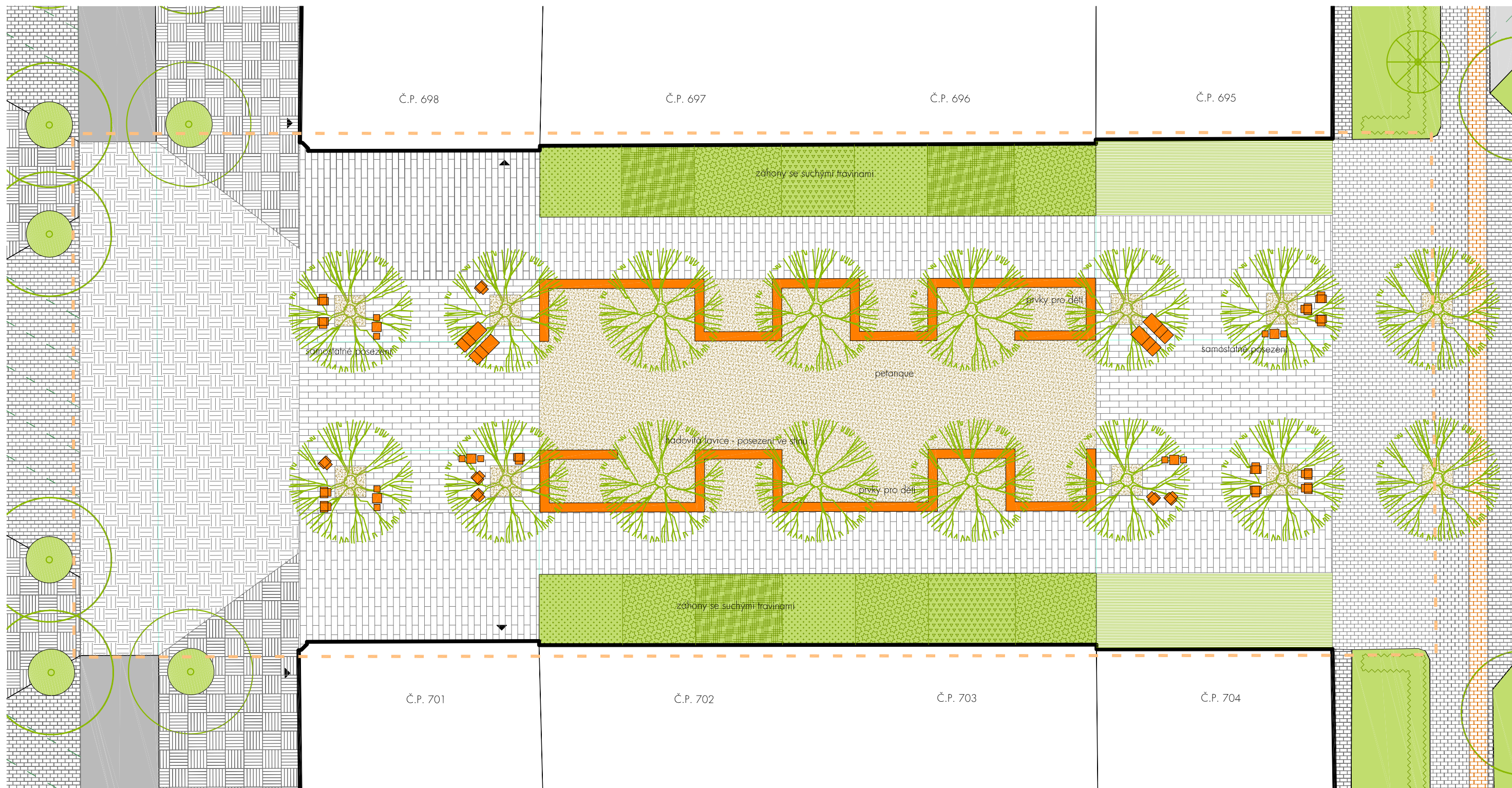


Legenda:

-  hranice řešeného území
-  stávající budovy
-  živičný povrch - asfalt
-  betonová dlažba šedá 20x10cm stávající
-  betonová dlažba barevná 20x10cm stávající (cyklopruh)
-  betonová dlažba kombinovaná šachovnicová stávající
-  betonová dlažba kombinovaná šedá stávající
-  zpomalovací práh
-  velkoformátová dlažba Pressbeton, červená, mix rozměrů
-  mlatový povrch
-  zatravnovací tvárnice, beton šedý, proužky
-  porost se suchými travinami
-  stříhaný živý plot
-  mobiliář - lavice, lavičky
-  stromy listnaté stávající
-  stromy listnaté navrhované

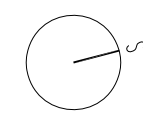



ZADAVATEL: NÁZEV AKCE: ZODP. PROJEKTANT: VYPRACOVAL: STUPEŇ:	Město Ostrov, Jáchymovská 1, 363 01 Ostrov Územní studie - Prostor bývalé tržnice u Mírového náměstí, Ostrov Ing. arch. Petr Brožek, Nerudova 1125/4, 589 01 Třešť Petr Brožek, Madina Tokenová Územní studie - územně plánovací podklad	MĚŘÍTKO: 1:250 DATUM: prosinec 2017 FORMÁT: 1x A3	ČÍSLO VÝKRESU:
		13	
NÁZEV VÝKRESU: SITUACE - VARIANTA 01		BRAK architects / Ing. arch. Petr Brožek Na Veselí 825/3, 140 00 Praha 4 tel. +420 724 149 491, www.brak-architects.cz	

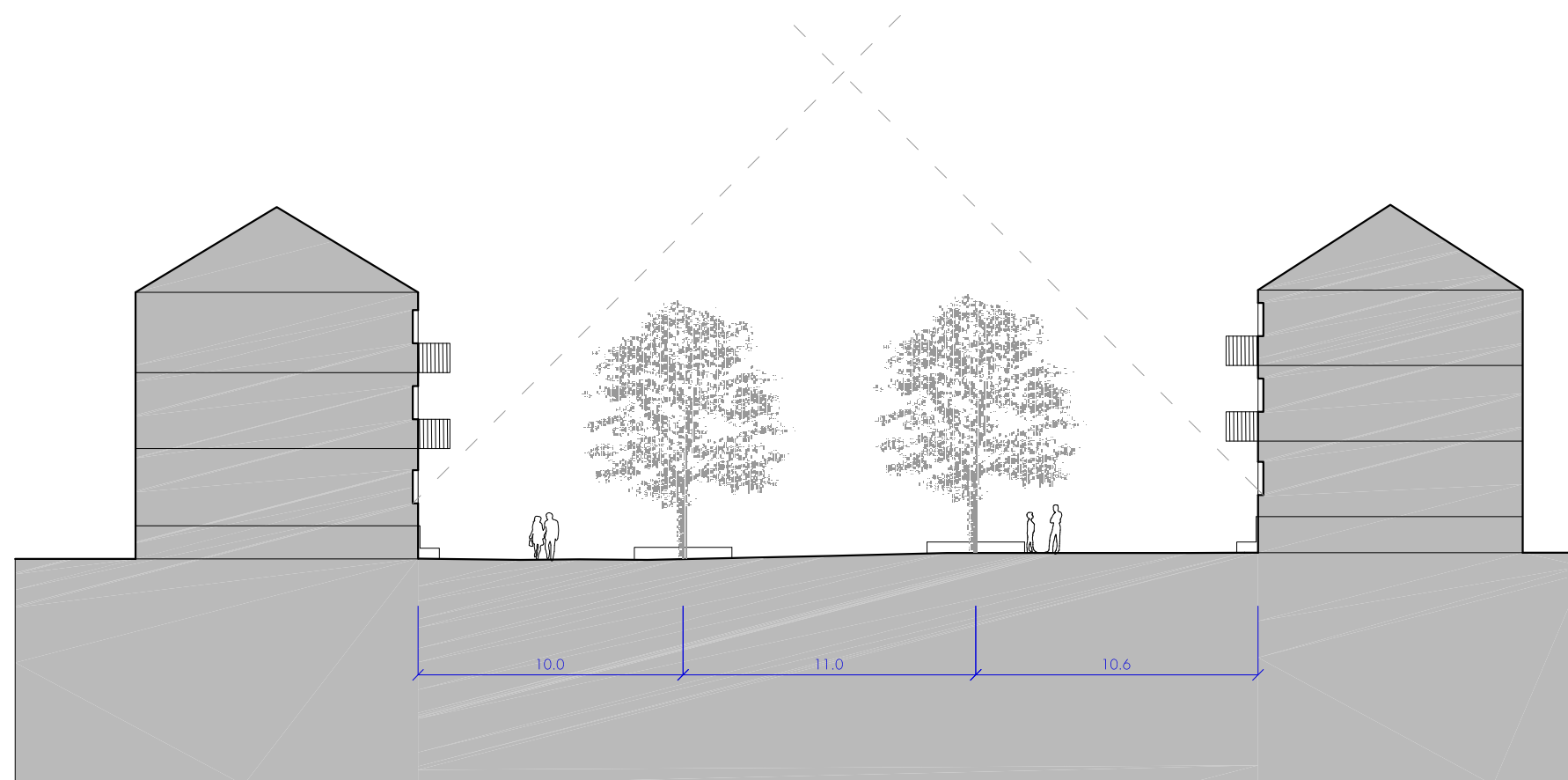
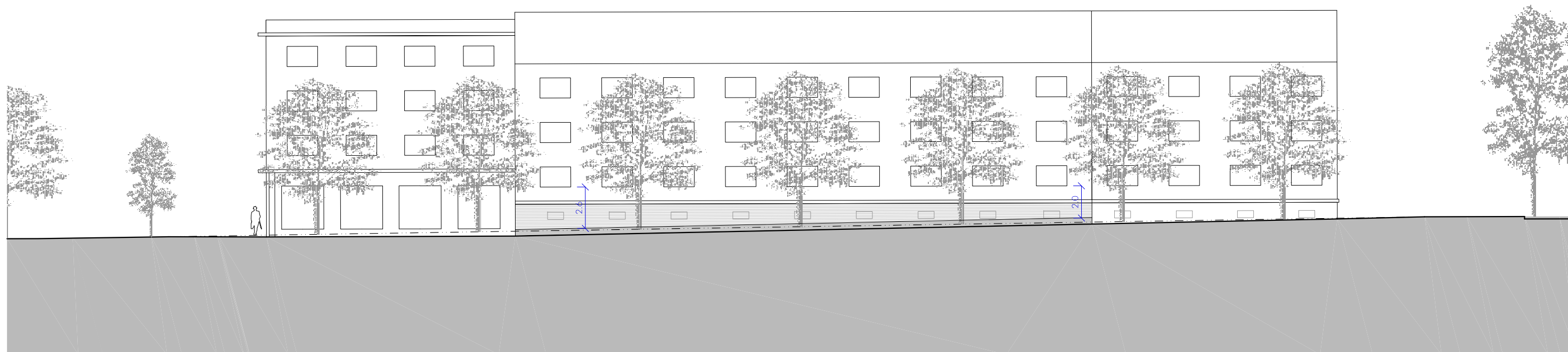


Legenda:




-  hranice řešeného území
-  stávající budovy
-  živichý povrch - asfalt
-  betonová dlažba šedá 20x10cm stávající
-  betonová dlažba barevná 20x10cm stávající (cyklopruh)
-  betonová dlažba kombinovaná šachovnicová stávající
-  betonová dlažba kombinovaná šedá stávající
-  zpomalovací práh
-  velkoformátová dlažba Pressbeton, červená, mix rozměrů
-  mlatový povrch
-  zatravnovací tvárnice, beton šedý, proužky
-  porost se suchými travinami
-  stříhaný živý plot
-  mobiliár - lavice, lavičky
-  stromy listnaté stávající
-  stromy listnaté navrhované

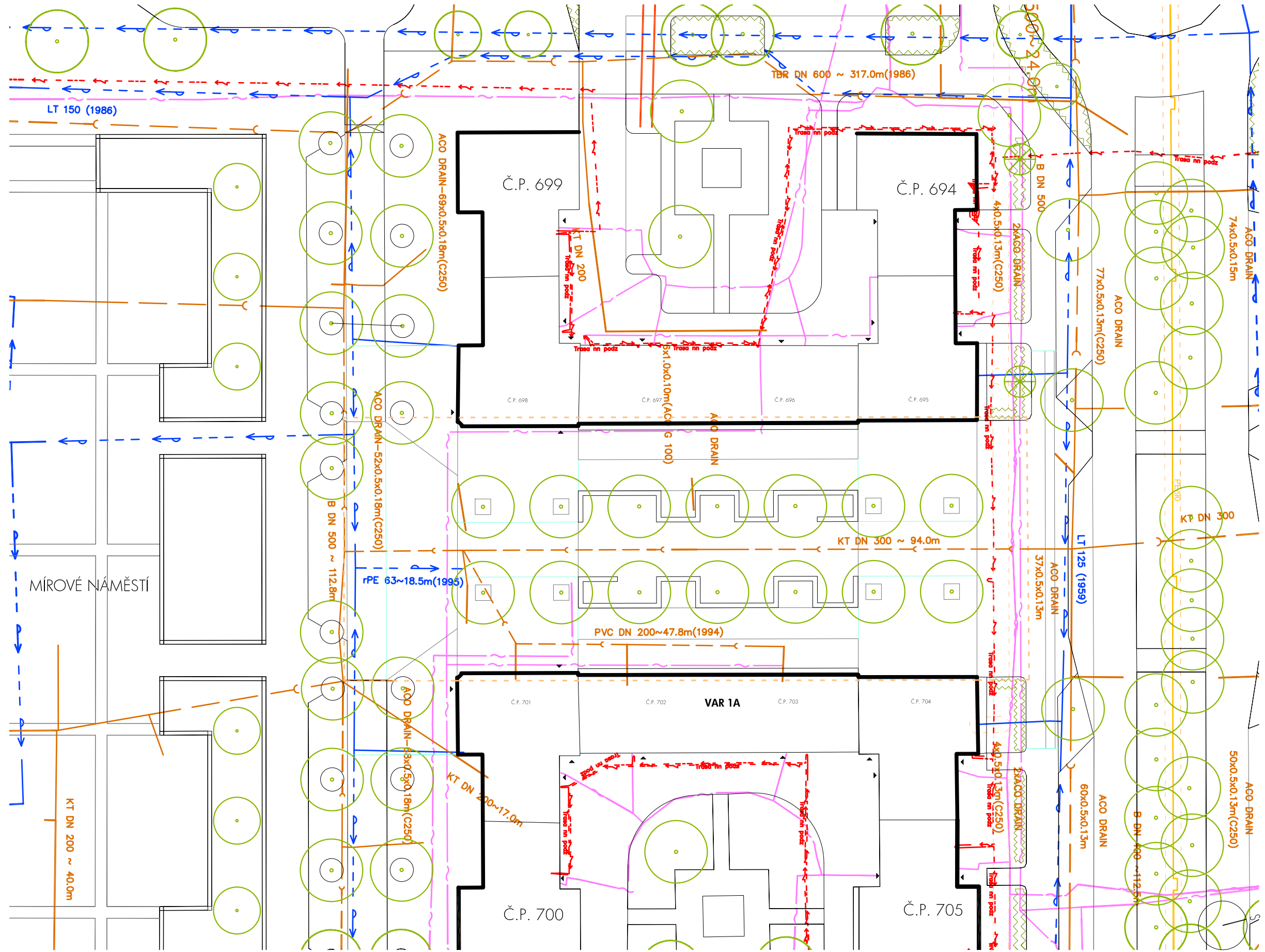


ZADAVATEL: NÁZEV AKCE: ZODP. PROJEKTANT: VYPRACOVAL: STUPEŇ:	Město Ostrov, Jáchymovská 1, 363 01 Ostrov Územní studie - Prostor bývalé tržnice u Mírového náměstí, Ostrov Ing. arch. Petr Brožek, Nerudova 1125/4, 589 01 Třešť Petr Brožek, Madina Tokenová Územní studie - územně plánovací podklad	MĚŘÍTKO: 1:250 DATUM: prosinec 2017 FORMÁT: 1x A3	ČÍSLO VÝKRESU:
		14	
NÁZEV VÝKRESU: SITUACE - VARIANTA 02		BR AK architects / Ing. arch. Petr Brožek Na Veselí 825/3, 140 00 Praha 4 tel. +420 724 149 491, www.brak-architects.cz	



ZADAVATEL: NÁZEV AKCE: ZODP. PROJEKTANT: VYPRACOVAL: STUPEŇ:	Město Ostrov, Jáchymovská 1, 363 01 Ostrov Územní studie - Prostor bývalé tržnice u Mírového náměstí, Ostrov Ing. arch. Petr Brožek, Nerudova 1125/4, 589 01 Třešť Petr Brožek, Madina Tokenová Územní studie - územně plánovací podklad	MĚŘÍTKO: 1:250 DATUM: prosinec 2017 FORMÁT: 1x A3	ČÍSLO VÝKRESU:	15 BR AK
NÁZEV VÝKRESU:	ŘEZY PODÉLNÝ A PŘÍČNÝ	BRAK architects / Ing. arch. Petr Brožek Na Veselí 825/3, 140 00 Praha 4 tel. +420 724 149 491, www.brak-architects.cz		

- Legenda:
-  hranice řešeného území
 -  stávající budovy
 -  kanalizace stávající
 -  veřejný vodovod stávající
 -  vedení elektro NN stávající
 -  vedení elektro VN s ochranným pásmem
 -  trafostanice stávající
 -  vedení elektro slaboproud
 -  plynovod
 -  stromy stávající
 -  stromy navrhované



ZADAVATEL: NÁZEV AKCE: ZODP. PROJEKTANT: VYPRACOVAL: STUPEŇ:	Město Ostrov, Jáchymovská 1, 363 01 Ostrov Územní studie - Prostor bývalé tržnice u Mírového náměstí, Ostrov Ing. arch. Petr Brožek, Nerudova 1125/4, 589 01 Třešť Petr Brožek, Madina Tokenová Územní studie - územně plánovací podklad	MĚŘÍTKO: 1:500 DATUM: prosinec 2017 FORMÁT: 1x A3	ČÍSLO VÝKRESU: 16	BR AK
NÁZEV VÝKRESU:	KOORDINAČNÍ SITUACE	BRAK architects / Ing. arch. Petr Brožek Na Veselí 825/3, 140 00 Praha 4 tel. +420 724 149 491, www.brak-architects.cz		



pohled na centrální mlatovou plochu s hadovitou lavicí

ZADAVATEL: NÁZEV AKCE: ZODP. PROJEKTANT: VYPRACOVAL: STUPEŇ:	Město Ostrov, Jáchymovská 1, 363 01 Ostrov Územní studie - Prostor bývalé tržnice u Mírového náměstí, Ostrov Ing. arch. Petr Brožek, Nerudova 1125/4, 589 01 Třešť Petr Brožek, Madina Tokenová Územní studie - územně plánovací podklad	MĚŘÍTKO: DATUM: prosinec 2017 FORMÁT: 1x A3	ČÍSLO VÝKRESU: 17	
NÁZEV VÝKRESU:	VIZUALIZACE	BRAK architects / Ing. arch. Petr Brožek Na Veselí 825/3, 140 00 Praha 4 tel. +420 724 149 491, www.brak-architects.cz		



pohled na jižní část plochy z jihozápadního rohu

ZADAVATEL: NÁZEV AKCE: ZODP. PROJEKTANT: VYPRACOVAL: STUPEŇ:	Město Ostrov, Jáchymovská 1, 363 01 Ostrov Územní studie - Prostor bývalé tržnice u Mírového náměstí, Ostrov Ing. arch. Petr Brožek, Nerudova 1125/4, 589 01 Třešť Petr Brožek, Madina Tokenová Územní studie - územně plánovací podklad	MĚŘÍTKO: DATUM: prosinec 2017 FORMÁT: 1x A3	ČÍSLO VÝKRESU:	18
NÁZEV VÝKRESU:	VIZUALIZACE	BRAK architects / Ing. arch. Petr Brožek Na Veselí 825/3, 140 00 Praha 4 tel. +420 724 149 491, www.brak-architects.cz		





pohled na východní část plochy s dlouhou lavicí podél fasády - varianta 01

<p>ZADAVATEL: NÁZEV AKCE: ZODP. PROJEKTANT: VYPRACOVAL: STUPEŇ:</p>	<p>Město Ostrov, Jáchymovská 1, 363 01 Ostrov Územní studie - Prostor bývalé tržnice u Mírového náměstí, Ostrov Ing. arch. Petr Brožek, Nerudova 1125/4, 589 01 Třešť Petr Brožek, Madina Tokenová Územní studie - územně plánovací podklad</p>	<p>MĚŘÍTKO: DATUM: prosinec 2017 FORMÁT: 1x A3</p>	<p>ČÍSLO VÝKRESU: 19</p>	<p>BR AK</p>
<p>NÁZEV VÝKRESU:</p>	<p>VIZUALIZACE</p>	<p>BRAK architects / Ing. arch. Petr Brožek Na Veselí 825/3, 140 00 Praha 4 tel. +420 724 149 491, www.brak-architects.cz</p>		



pohled na východní část plochy se záhonem okrasných travin - varianta 02

ZADAVATEL: NÁZEV AKCE: ZODP. PROJEKTANT: VYPRACOVAL: STUPEŇ:	Město Ostrov, Jáchymovská 1, 363 01 Ostrov Územní studie - Prostor bývalé tržnice u Mírového náměstí, Ostrov Ing. arch. Petr Brožek, Nerudova 1125/4, 589 01 Třešť Petr Brožek, Madina Tokenová Územní studie - územně plánovací podklad	MĚŘÍTKO: DATUM: prosinec 2017 FORMÁT: 1x A3	ČÍSLO VÝKRESU: 20	BR AK
NÁZEV VÝKRESU:	VIZUALIZACE	BRAK architects / Ing. arch. Petr Brožek Na Veselí 825/3, 140 00 Praha 4 tel. +420 724 149 491, www.brak-architects.cz		



pohled v ose prostoru od jihu

ZADAVATEL: NÁZEV AKCE: ZODP. PROJEKTANT: VYPRACOVAL: STUPEŇ:	Město Ostrov, Jáchymovská 1, 363 01 Ostrov Územní studie - Prostor bývalé tržnice u Mírového náměstí, Ostrov Ing. arch. Petr Brožek, Nerudova 1125/4, 589 01 Třešť Petr Brožek, Madina Tokenová Územní studie - územně plánovací podklad	MĚŘÍTKO: DATUM: prosinec 2017 FORMÁT: 1x A3	ČÍSLO VÝKRESU: 21	BR AK
NÁZEV VÝKRESU:	VIZUALIZACE	BRAK architects / Ing. arch. Petr Brožek Na Veselí 825/3, 140 00 Praha 4 tel. +420 724 149 491, www.brak-architects.cz		

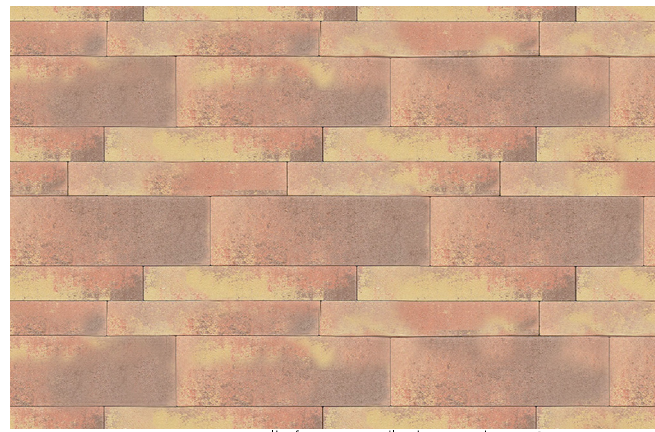


pohled v ose území od jihu



pohled v ose území od severu

ZADAVATEL: NÁZEV AKCE: ZODP. PROJEKTANT: VYPRACOVAL: STUPEŇ:	Město Ostrov, Jáchymovská 1, 363 01 Ostrov Územní studie - Prostor bývalé tržnice u Mírového náměstí, Ostrov Ing. arch. Petr Brožek, Nerudova 1125/4, 589 01 Třešť Petr Brožek, Madina Tokenová Územní studie - územně plánovací podklad	MĚŘÍTKO: DATUM: prosinec 2017 FORMÁT: 1x A3	ČÍSLO VÝKRESU: 22	BR AK
NÁZEV VÝKRESU:	VIZUALIZACE	BRAK architects / Ing. arch. Petr Brožek Na Veselí 825/3, 140 00 Praha 4 tel. +420 724 149 491, www.brak-architects.cz		



velkoformátová dlažba Pressbeton Setima červená



zatravnovací dlaždice



míatový povrch



zatravnovací dlaždice proužkované



houpací prvek na pružině



venkovní šachový stůlek



šachovnice jako součást dlažby



plocha v konstrukci lavice umožňující kreslení křídou



pobytová lavice z dřevěných profilů



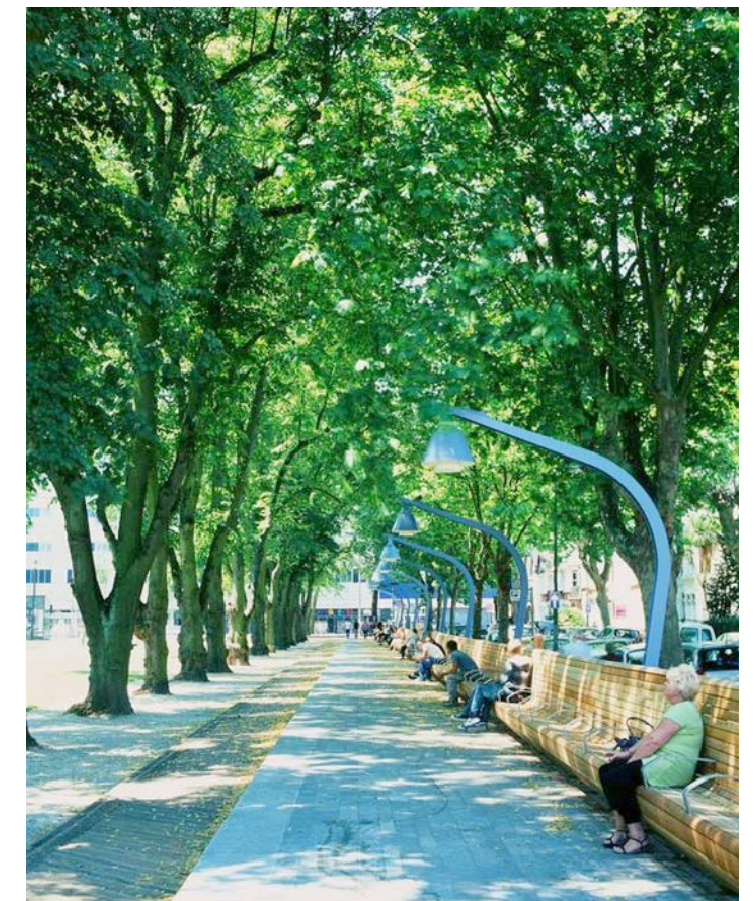
vestavěná trampolína



houpací síť napnutá mezi hadovitou lavicí



mobiliář lehátko



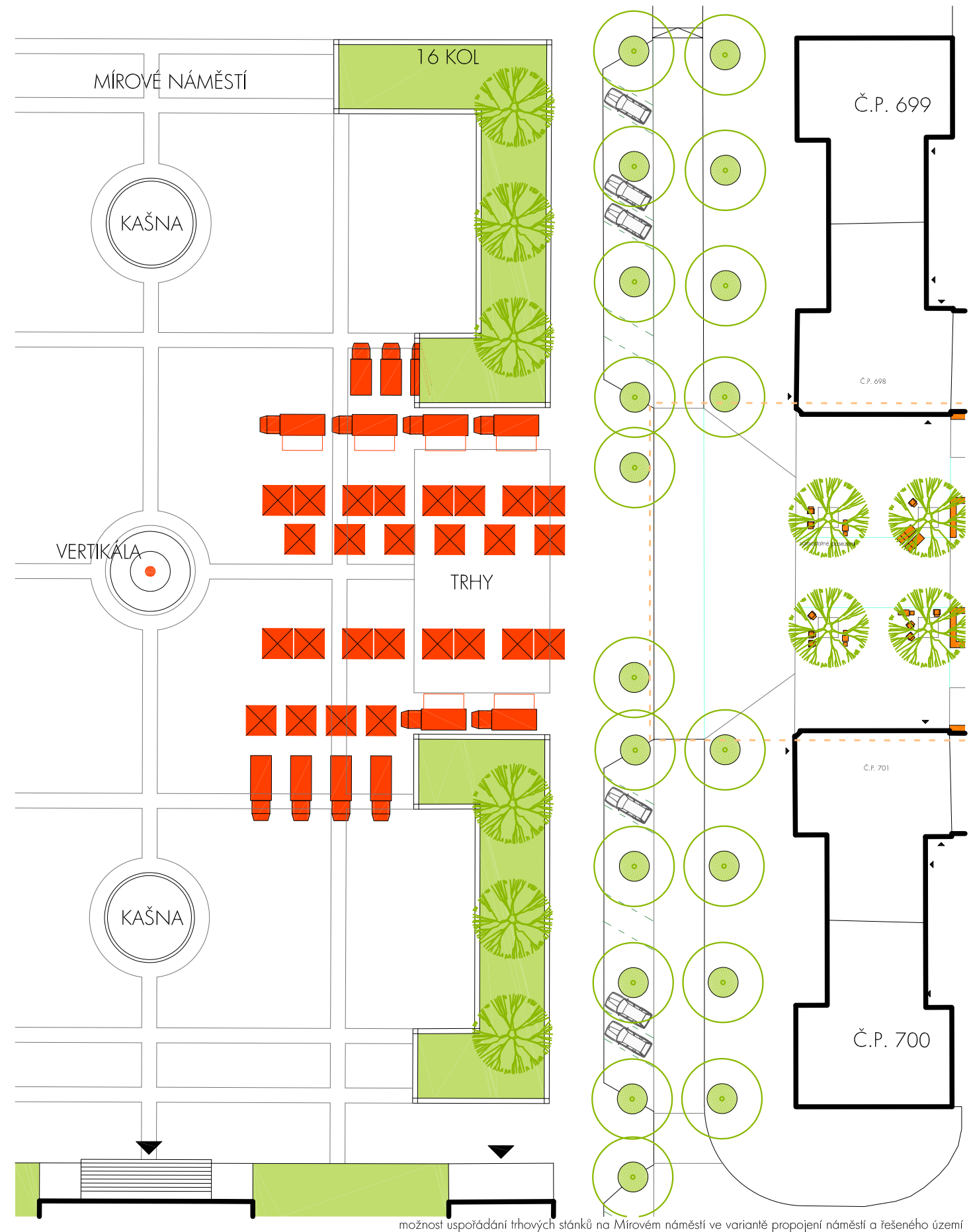
nekonečná lavička

ZADAVATEL: NÁZEV AKCE: ZODP. PROJEKTANT: VYPRACOVAL: STUPEŇ:	Město Ostrov, Jáchymovská 1, 363 01 Ostrov Územní studie - Prostor bývalé tržnice u Mírového náměstí, Ostrov Ing. arch. Petr Brožek, Nerudova 1125/4, 589 01 Třešť Petr Brožek, Madina Tokenová Územní studie - územně plánovací podklad	MĚŘÍTKO: DATUM: prosinec 2017 FORMÁT: 1x A3	ČÍSLO VÝKRESU: 23
NÁZEV VÝKRESU:	INSPIRAČNÍ OBRÁZKY	BRAK architects / Ing. arch. Petr Brožek Na Veselí 825/3, 140 00 Praha 4 tel. +420 724 149 491, www.brak-architects.cz	





možnost uspořádání tržových stánků na Mírovém náměstí ve stávajícím stavu



možnost uspořádání tržových stánků na Mírovém náměstí ve variantě propojení náměstí a řešeného území

ZADAVATEL: NÁZEV AKCE: ZODP. PROJEKTANT: VYPRACOVAL: STUPEŇ:	Město Ostrov, Jáchymovská 1, 363 01 Ostrov Územní studie - Prostor bývalé tržnice u Mírového náměstí, Ostrov Ing. arch. Petr Brožek, Nerudova 1125/4, 589 01 Třešť Petr Brožek, Madina Tokenová Územní studie - územně plánovací podklad	MĚŘÍTKO: 1:500 DATUM: prosinec 2017 FORMÁT: 1x A3	ČÍSLO VÝKRESU: 25
NÁZEV VÝKRESU:	USPOŘÁDÁNÍ TRŽŮ NA NÁMĚSTÍ	BR AK BRAK architects / Ing. arch. Petr Brožek Na Veselí 825/3, 140 00 Praha 4 tel. +420 724 149 491, www.brak-architects.cz	



varianta částečného funkčného a vizuálneho propojení riešeného územia s Mírovým nám. - odstranění střední části ostrůvku, ponechání zídek, vydláždění zatravnovacími dlažbami

varianta úplného funkčného a vizuálneho propojení riešeného územia s Mírovým náměstím - odstranění travnatého ostrůvku se zídkami a vydláždění plochy

ZADAVATEL: NÁZEV AKCE: ZODP. PROJEKTANT: VYPRACOVAL: STUPEŇ:	Město Ostrov, Jáchymovská 1, 363 01 Ostrov Územní studie - Prostor bývalé tržnice u Mírového náměstí, Ostrov Ing. arch. Petr Brožek, Nerudova 1125/4, 589 01 Třešť Petr Brožek, Madina Tokenová Územní studie - územně plánovací podklad	MĚŘÍTKO: DATUM: prosinec 2017 FORMÁT: 1x A3	ČÍSLO VÝKRESU: 26
NÁZEV VÝKRESU:	MOŽNOSTI PROPOJENÍ S NÁMĚSTÍM	BRAK architects / Ing. arch. Petr Brožek Na Veselí 825/3, 140 00 Praha 4 tel. +420 724 149 491, www.brak-architects.cz	

