

Úprava ÚP města Ostrov

**Posouzení významnosti vlivu koncepce
na lokality soustavy Natura 2000**

**podle § 45i zákona č. 114/1992 Sb., o ochraně přírody a krajiny,
ve znění pozdějších úprav**



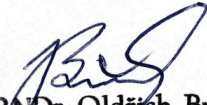
**Karlovy Vary
duben 2011**

Úprava ÚP města Ostrov – posouzení významnosti vlivu koncepce
na soustavu N2000

Předmět hodnocení:	Posouzení významnosti vlivu koncepce - Úprava ÚP města Ostrov - na lokality soustavy Natura 2000
Zadavatel :	MISOT, s.r.o. Pařížská 1524/5 415 01 Teplice IČ 263 42 626
Zpracovatel :	RNDr. Oldřich Bušek autorizovaná osoba pro hodnocení dle § 45i zákona č. 114/1992 Sb., v platném znění (rozhodnutí č.j. 57149/ENC/09, 1838/630/09 ze dne 27.7.2009) Pod Jelením skokem 5, 360 01 Karlovy Vary IČ: 468 72 990 DIČ: CZ 5602200373
Kontakt :	tel : 353 235 184 mobil : 728 607 751 E-mail : old.busek@tiscali.cz
Spolupráce :	

Datum : Karlovy Vary
25.4.2011

Podpis :



RNDr. Oldřich Bušek
autorizovaná osoba dle zákona
č. 114/1992 Sb,
biolog. hodnocení - hodnocení vlivů

OBSAH

1. Zadání a cíl hodnocení	4
2. Metodika	5
3. Charakteristika koncepce	6
4. Obecná fyzicko-geografická charakteristika a popis území	7
5. Evropsky významné lokality a ptačích oblasti dotčené koncepcí, předměty ochrany	8
6. Vyhodnocení vlivů koncepce na lokality soustavy N2000	11
7. Závěry a doporučení	12
8. Literatura a podklady	13
9. Zkratky	14
10. Přílohy	14

1. ZADÁNÍ A CÍL HODNOCENÍ

Koncepcí, pro kterou se posuzuje významnost vlivů na lokality soustavy Natura 2000 podle § 45i zákona č. 114/1992 Sb., o ochraně přírody a krajiny (dále jen ZOPK), je aktualizace územního plánu města Ostrov, který vypracoval architektonický atelier ing. arch. L. Vystyd, Cheb, v dubnu 2011.

Po vstupu České republiky do Evropské unie vyvstala povinnost implementovat do české legislativy právní normy Evropské unie na ochranu přírody. Při novelizaci ZOPK v roce 2004 byly proto do českého legislativního rámce transponovány dvě klíčové evropské směrnice – Směrnice Rady č. 79/409/EEC o ochraně volně žijících ptáků a Směrnice Rady č. 92/43/EEC o ochraně přírodních stanovišť, volně žijících živočichů a planě rostoucích rostlin.

Výše zmíněné směrnice stanoví povinnost zajistit územní ochranu pro vybraná stanoviště – biotopy – a lokality vybraných organismů v tzv. soustavě lokalit **Natura 2000**. Následně je nutno posuzovat vliv jakýchkoliv plánovaných záměrů včetně těch koncepčního charakteru na tento systém územní ochrany .

Povinnost posouzení upřesňuje § 45h ZOPK , který říká: „ Jakákoliv koncepce nebo záměr, který může samostatně nebo ve spojení s jinými významně ovlivnit území evropsky významné lokality nebo ptačí oblasti, podléhá hodnocení jeho důsledků na toto území a stav jeho ochrany z uvedených hledisek...“ Dále k tomu § 45 i odst. 2: „Jestliže orgán ochrany přírody svým stanoviskem podle odstavce 1 významný vliv podle § 45h odst. 1 nevyloučí, musí být daná koncepce nebo záměr předmětem posouzení podle tohoto ustanovení a zvláštních právních předpisů“.

Míru ovlivnění jednotlivých lokalit a předmětů ochrany je přirozeně nutné následně posoudit po konkretizaci a lokalizaci záměrů, v dalších fázích (správních) řízení (ÚPD, územní a stavební řízení).

Předložené hodnocení koncepce je zpracováno na základě objednávky č. 1870 firmy MISOT s.r.o., zpracovatele hodnocení SEA, ze dne 15.3.2011

2. METODIKA

Na základě dostupných podkladů, především textové a mapové části návrhu, byl posouzen překryv navrhovaných lokalit soustavy Natura 2000, tj. evropsky významných lokalit a ptačích oblastí, s potenciálními lokalitami, do kterých mají být směřovány jednotlivé záměry a opatření ÚP.

Následně byla v prostředí GIS na základě aktuálních znalostí o distribuci, početnosti a rozloze jednotlivých druhů i stanovišť a o jejich ekologických požadavcích posouzena míra potenciálního či reálného ovlivnění těchto předmětů ochrany soustavy Natura 2000 opatřeními a aktivitami popsány v předloženém dokumentu.

Pravděpodobné významné vlivy na předměty ochrany (negativní i pozitivní) byly hodnoceny podle **Tab. 1**.

Tab. 1 Hodnocení vlivů na předměty ochrany

Vliv	Hodnota	Popis
Významný negativní vliv	-2	Negativní vliv dle odst. 9 § 45i ZOPK Vylučuje realizaci záměru (resp. záměr je možné realizovat pouze v určených případech dle odst. 9 a 10 § 45i ZOPK) Významný rušivý až likvidační vliv na stanoviště či populaci druhu nebo její podstatnou část; významné narušení ekologických nároků stanoviště nebo druhu, významný zásah do biotopu nebo do přirozeného vývoje druhu. Vyplývá ze zadání záměru, nelze jej eliminovat.
Mírně negativní vliv	-1	Omezený/mírný/nevýznamný negativní vliv Nevylučuje realizaci záměru. Mírný rušivý vliv na stanoviště či populaci druhu; mírné narušení ekologických nároků stanoviště nebo druhu, okrajový zásah do biotopu nebo do přirozeného vývoje druhu. Je možné jej minimalizovat navrženými zmírňujícími opatřeními.
Nulový vliv	0	Záměr nemá žádný vliv.
Mírně pozitivní vliv	+1	Mírný příznivý vliv na stanoviště či populaci druhu; mírné zlepšení ekologických nároků stanoviště nebo druhu, mírně příznivý zásah do biotopu nebo do přirozeného vývoje druhu.
Významný pozitivní vliv	+2	Významný příznivý vliv na stanoviště či populaci druhu; významné zlepšení ekologických nároků stanoviště nebo druhu, významný příznivý zásah do biotopu nebo do přirozeného vývoje druhu.

V případě, že aktivitě nelze na základě dostupných podkladů přisoudit žádnou z výše uvedených hodnot (zpravidla se jedná o obecně formulované, málo konkrétní nebo nelokalizované aktivity), nebo aktivita jednoznačně nemůže mít vliv na předměty ochrany soustavy Natura 2000, není tato aktivita v tabulkách dále uváděna.

Pokud jsou záměry a aktivity ohodnoceny jako s mírně **(-1)** nebo výrazně negativním vlivem **(-2)**, znamená to, že tento vliv není možné vyloučit a v budoucnosti zřejmě bude nutné provést hodnocení konkrétních záměrů naplňujících dané aktivity nebo opatření v přesně dané geografické lokalitě.

Poznámka: Vlivy na prioritní stanoviště či druhy nemohou být hodnoceny stejně jako u ostatních předmětů ochrany (viz § 45i, odst. 10). Platí, že při identifikaci negativního vlivu na lokality s prioritními typy přírodních stanovišť a druhů je vždy třeba prokázat převažující důvody veřejného zájmu týkající se veřejného zdraví, veřejné bezpečnosti

nebo příznivých důsledků nesporného významu pro životní prostředí. V takovém případě je na Ministerstvu životního prostředí, aby rozhodlo o odůvodněnosti realizace záměru, případně aby požádalo o stanovisko Evropskou komisi.

3. CHARAKTERISTIKA KONCEPCE

Koncepce : Úprava ÚP města Ostrov – návrh z dubna 2011

Obec : Město Ostrov

Katastrální území : 71581 Arnoldov
71581 Dolní Žďár u Ostrova
67828 Hanušov
66486 Hluboký
71582 Horní Žďár u Ostrova
66487 Kfely u Ostrova
67829 Květnová
67830 Maroltov
71595 Mořičov
71588 Ostrov nad Ohří
71584 Vykmanov u Ostrova

Kraj : Karlovarský

Urbanistická koncepce území Města Ostrov se zásadně nemění.

Územní plán města Ostrov řeší rozvoj jednotlivých částí území města v součinnosti s jejich úlohou a postavením v systému osídlení území Ostrova.

- a) Zástavba Ostrova bude rozvíjet svůj městský charakter v centru a na bezprostředně navazujících plochách a dále přiměřeným způsobem i v ostatních částech města. Další rozvoj budov vyšších než 5 nadzemních podlaží je nežádoucí. Kompaktní uliční zástavba bude rozvíjena v prostoru mezi starým a novým městem formou bloků a polobloků.
- b) Části města Ostrov Vykmanov, Dolní a Horní Žďár, Kfely, budou rozvíjeny jako městské části a s vlastním Ostrovem budou tvořit jeden souvisle urbanizovaný celek městského charakteru.
- c) Okrajové části města budou mít charakter zastavění řadovými nebo izolovanými objekty v uliční osnově. Objekty občanského vybavení mimo centrum města si uchovají svůj solitérní charakter.
- d) Venkovská sídla Květnová, Hluboký, Mořičov a Maroltov budou i nadále rozvíjena jako izolovaná sídla v krajině. Nová zástavba ve venkovských sídlech bude respektovat rozvolněný způsob zástavby.
- e) Bývalé osady Hanušov a Arnoldov nebudou rozvíjeny.

Ve volné neurbanizované kulturní krajině nebudou vytvářeny žádné enklávy zastavitelného území. Do volné krajiny je možno v krajním případě umístit pouze objekty zemědělské prvovýroby a usedlosti za účelem obhospodařování kulturní krajiny.

Na historických stavebních parcelách objektů určených k bydlení ve volné krajině je možno umístit stavby pro bydlení a stavby pro individuální rekreaci.

4. OBECNÁ FYZICKO-GEOGRAFICKÁ CHARAKTERISTIKA A POPIS ÚZEMÍ

Správní území města Ostrov leží ve východní části Sokolovské pánve, na úpatí Krušných hor, asi 15 km východně od Karlových Varů. Jeho nadmořská výška se pohybuje mezi 340 a 900 m n.m.

Území města leží v kulturní, zemědělsky intenzivně obhospodařované krajině.

V krajinné mozaice se kromě zorněných pozemků dosud lokálně uplatňují i polopřirozená, ekologicky významná stanoviště – především rybníky s litorálními a břehovými porosty či fragmenty různých typů trávníků a keřových porostů.

Rozsáhlejší lesní porosty se nacházejí pouze na severním okraji správního území obce, na svazích Krušných hor.

Geomorfologické celky, reliéf : Podkrušnohorská podsoustava – Sokolovská pánev Pahorkatinný, mírně zvlňný terén s významným zastoupením menších vodních nádrží (rybníků).

Geologie území :

Území leží v geologicky pestrém území na kontaktu krystalinika Krušných hor (granity), třetihorních sedimentů Sokolovské pánve (písky a jíly) a neovulkanitů Doupovských hor (tufy, čediče s.l.) .

Klimatická charakteristika : klimatický okrsek mírně teplý (MT4)

Biogeografická charakteristika :

fyto geografie : me zofytikum, fyto geografické okresy 24b – Sokolovská pánev a 29 Doupovské hory

zoogeografie : území se nachází ve faunistickém obvodu Krušné hory, středoevropská provincie listnatých lesů Palearktidy

Rekonstruovanou potenciální vegetací v území jsou jedlové doubravy (*Abieti-Quercetum*) a černýšové dubohabřiny (*Melampyro nemorosi-Carpinetum*), v údolních nivách pak lužní les (údolní jasanovo-olšový luh podsvazu *Alnetion glutinoso-incanae*, nejspíše as. *Stellario-Alnetum glutinosae*, event. *Pruno-Fraxinetum*) .

Aktuální vegetační kryt tvoří dnes z velké části zemědělsky intenzivně využívané, zorněné pozemky, TTP, uměle založené lesní porosty a vodní plochy.

Zejména po obvodu sídel, areálů výrobního charakteru a podél komunikací je významně zastoupen ruderalní a rumištní typ vegetace.

Zvláště chráněná území v území :

PR Ostrovské rybníky leží cca 1 km západně od zastavěné části města.

Byly vyhlášeny k ochraně vodních a mokřadních společenstev s charakteristickou florou a faunou.

5. EVROPSKY VÝZNAMNÉ LOKALITY A PTAČÍ OBLASTI DOTČENÉ KONCEPCÍ, DOTČENÉ PŘEDMĚTY OCHRANY

Na území řešeném aktualizací územního plánu leží evropsky významné lokality (EVL) CZ0413190 Ostrovské rybníky a CZ0413174 Borecké rybníky a dále ptačí oblast (PO) CZ 0411002 Doupovské hory. Tyto lokality je nutno považovat za potenciálně ohrožené realizací ÚP.

EVL Doupovské hory (CZ 0424125) se přimyká k východní hranici správního území Ostrova. Do blízkosti jejích hranic není ale lokalizováno žádné opatření ÚP a předměty ochrany této lokality nejsou realizací ÚP ani potenciálně dotčeny.

EVL Hradiště (CZ 0414127), Klínovecké Krušnohoří (CZ 0420528) a Krušnohorské plató (CZ 0414110) jsou od řešeného území již tak vzdáleny, že ovlivnění jejich předmětů ochrany je možno vyloučit.

Lokality soustavy N2000 na území Svobodného státu Sasko, tzn. FFH DE 5543 – 304 Fichtelbergwiesen a SPA DE 5543 – 451 Fichtelberggebiet jsou od hranic řešeného území vzdálené více než 4 km. Vzhledem k charakteristice opatření navrhovaných aktualizací ÚP a předmětů ochrany těchto lokalit nebyly tyto identifikovány ani jako potenciálně dotčené předloženou koncepcí.

Lokality soustavy N2000 v řešeném území ukazuje **Příl. 1**

Lokality soustavy N2000 na území města a jejich hlavní předměty ochrany, které mohou být potenciálně či reálně dotčeny realizací záměrů obsažených v návrhu úpravy ÚP shrnují **Tab. 2. - Tab. 4**

Tab. 2 EVL Ostrovské rybníky (CZ 0413190)

Evropsky významná lokalita (EVL)(SAC)			
Kód lokality	Název	Hlavní předměty ochrany	Rozloha početnost
CZ0413190	Ostrovské rybníky	<u>Stanoviště :</u> nejsou předmětem ochrany <u>Živočichové :</u> Čolek velký (<i>Triturus cristatus</i>) <u>Rostliny :</u> nejsou předmětem ochrany	max 300 ex

Tab. 3 EVL Borecké rybníky (CZ0413174)

Evropsky významná lokalita (EVL)(SAC)			
Kód lokality	Název	Hlavní předměty ochrany	Rozloha početnost
CZ0413174	Borecké rybníky	<p><u>Stanoviště :</u> nejsou předmětem ochrany</p> <p><u>Živočichové :</u> Čolek velký (<i>Triturus cristatus</i>)</p> <p><u>Rostliny :</u> nejsou předmětem ochrany</p>	X00 ex

Tab.4 PO Doupovské hory (CZ0411002)

Ptačí oblast (PO) (SPA)			
Kód lokality	Název	Hl. předměty ochrany	Rozloha - početnost
CZ0411002	Doupovské hory	<p>Chřástal polní (<i>Crex crex</i>)</p> <p>Čáp černý (<i>Ciconia nigra</i>)</p> <p>Datel černý (<i>Dryocopus martius</i>)</p> <p>Lejsek malý (<i>Ficedula parva</i>)</p> <p>Lelek lesní (<i>Caprimulgus europaeus</i>)</p> <p>Moták pochop (<i>Circus aeruginosus</i>)</p> <p>Pěnice vlašská (<i>Sylvia nisoria</i>)</p> <p>Ťuhýk obecný (<i>Lanius collurio</i>)</p> <p>Včelojed lesní (<i>Pernis apivorus</i>)</p>	<p>40 – 60 HP</p> <p>8 – 12 HP</p> <p>60 – 95 HP</p> <p>30 – 75 HP</p> <p>10 – 20 HP</p> <p>25 – 40 HP</p> <p>150 – 500 HP</p> <p>300 – 500 HP</p> <p>10 – 19 HP</p>

Ptačí oblast (PO) (SPA)			
		Výr velký (<i>Bubo bubo</i>)	15 – 28 HP
		Žluna šedá (<i>Picus canus</i>)	30 – 100 HP

EVL Ostrovské rybníky (121 ha) je situována do ohybu železniční tratě západně od Ostrova. Lokalita je tvořena třemi velkými a několika menšími rybníky, které jsou obklopeny mozaikou druhově zachovalých a strukturálně pestrých stanovišť – především olšin, vlhkých a mezofilních luk a porostů vysokých křovin.

Jediným a hlavním předmětem ochrany lokality N2000 je čolek velký (*Triturus cristatus*), jehož výskyt byl ověřen především v malých, rybářsky nevyužívaných rybníčcích v severní části lokality. Maximální odhadovaná velikost populace v EVL je asi 300 ks.

Lokalita je jednou z řady podobných území na obvodu Doupovských hor a v Sokolovské pánvi, které jsou chráněny zákonem a tvoří ucelenou soustavu území, zajišťujících dlouhodobou perspektivu pro přežívání metapopulace čolka velkého na území Karlovarského kraje.

Do blízkosti EVL Ostrovské rybníky není lokalizováno žádné opatření či záměr, který by mohl předmět ochrany ovlivnit. Zároveň je možno vyloučit i potenciální ovlivnění lokality opatřeními v jiných částech území řešeného úpravou ÚP.

EVL Borecké rybníky (4,2 ha) leží při severním okraji města. Je tvořena třemi vodními nádržemi s obvodovou litorální vegetací a přilehlými porosty křovinatých vrb a olšin.

Předmětem ochrany lokality je populace a biotop čolka velkého (*Triturus cristatus*). Jeho početnost je zde odhadovaná na několik stovek jedinců.

Do blízkosti EVL Borecké rybníky není lokalizováno žádné opatření či záměr ÚP.

Charakter navržených úprav (změn) ÚP zároveň vylučuje dálkové ovlivnění lokality.

Případné využití zastavitelných ploch (hlavně východně od lokality) musí být vyhodnoceno z hlediska vlivu na EVL ve fázi přípravy konkrétních projektů.

PO Doupovské hory je rozsáhlé území zaujímající celé Doupovské hory a malé okrajové části Krušných hor a Sokolovské pánve.

Velkoplošný výskyt přirozených či polopřirozených stanovišť (mezi nejvýznamnější patří údolní luhy, suťové lesy, bučiny, ovsíkové louky či teplomilné trávníky) vytváří předpoklady pro stabilní, dlouhodobě perspektivní hnízdní výskyt řady ptačích druhů (viz Tab. 4).

PO Doupovské hory zasahuje do jižní a východní části správního území Ostrova. Z její celkové rozlohy více než 63 000 ha leží na správním území Ostrova přibližně 1 752 ha.

Dotčené předměty ochrany :

Jedinou navrhovanou změnou ÚP, která leží v ploše lokalit soustavy N2000 je změna č. XV v zastavěném území obce Mořičov (bydlení venkovské, komunikace, technická vybavenost).

Ostatní navrhovaná opatření a záměry jsou lokalizovány mimo lokality soustavy N2000, a to ve vzdálenostech, jež vylučují ovlivnění jejich předmětů ochrany.

Na území řešeném úpravou ÚP města Ostrov nebyl identifikován žádný předmět ochrany soustavy N2000, který by byl opatřeními a záměry úpravy ÚP (významně) dotčen.

6. VYHODNOCENÍ VLIVŮ KONCEPCE NA LOKALITY SOUSTAVY N2000

6.1 Negativní vlivy :

Stanoviště :

Nebyl identifikován žádný negativní vliv, ani potenciální, předloženého návrhu ÚP na stanoviště v lokalitách soustavy Natura 2000. Záměry ÚP jsou situovány do zastavěných ploch bez výskytu přirozených stanovišť.

Druhy :

Nebyl identifikován žádný negativní vliv, ani potenciální, předloženého návrhu ÚP na druhy, které jsou předmětem ochrany lokalit soustavy Natura 2000.

6.2 Pozitivní vlivy :

Nebyl identifikován žádný pozitivní vliv, ani potenciální, předloženého návrhu ÚP na předměty ochrany nebo integritu lokalit Natura 2000.

Celkové vyhodnocení pravděpodobných významných vlivů na stanoviště a druhy lokality

Vyhodnocení úplnosti podkladů

Předložená textová a mapová část návrhu úprav ÚP a dostupná data, zejména z databáze AOPK ČR a z aktuálních terénních šetření a průzkumů se jeví jako dostatečná k posouzení významnosti vlivů koncepce na soustavu N2000 v území.

Celkové zhodnocení negativních vlivů na jednotlivé předměty ochrany EVL a PO

Nebyl identifikován žádný, ani potenciální významný vliv na předměty ochrany lokalit soustavy N2000 v řešeném území.

Vyhodnocení vlivů koncepce na celistvost lokality

S ohledem na absenci negativních vlivů koncepce na soustavu N2000 v území bude její celistvost, ekologická i teritoriální, zachována.

Vyhodnocení možných kumulativních vlivů

Vzhledem k absenci negativních vlivů není hodnocení kumulativních vlivů relevantní.

Vyhodnocení přeshraničních vlivů :

Nebyl identifikován žádný vliv související s realizací ÚP, který by mohl významně působit na lokality soustavy N2000 na území SRN (Svobodného státu Sasko).

7. ZÁVĚRY A DOPORUČENÍ

Realizací návrhu úprav ÚP města Ostrov nedojde k závažnému nebo nevratnému poškození přírodních stanovišť a biotopů druhů, k jejichž ochraně jsou evropsky významné lokality i v území určeny, a nedojde k soustavnému nebo dlouhodobému vyrušování druhů, k jejichž ochraně jsou tato území určena (§ 45g zákona č. 114/1992 Sb.),

V tomto ohledu

koncepce - návrh úprav územního plánu města Ostrov
- nemá významný negativní vliv
na celistvost lokalit a předměty ochrany EVL a PO v území.

8. LITERATURA A PODKLADY

- ANONYMUS (1997): Zhodnocení standardních metod používaných k vyhodnocení velikosti a významnosti vlivů na životní prostředí. Časopis EIA 2/1997.
- ANONYMUS (2001) : Hodnocení plánů a projektů, významně ovlivňujících lokality soustavy Natura 2000. Planeta 1/2004.
- BUČEK A. a kol. (1992) : Návrh jednotné soustavy biogeografických jednotek, vymezení v rámci ČSFR provincií, podprovincií a definování regionů. Obnova ekologické stability krajiny. Projekt ze Státního programu péče o životní prostředí. Ústav pro životní prostředí Brno. Uloženo : MŽP ČR, Ms.
- CULEK M. (ed.) (1996) : Biogeografické členění České republiky. Enigma, Praha.
- HORA J. , ed. (1998) : Legislativa EU a ochrana přírody. Česká společnost ornitologická. Praha.
- HORA J., MARHOUL P., URBAN T. (2002) : Natura 2000 v České republice. Návrh ptačích oblastí. Praha.
- CHYTRÝ M. a kol. (2001): Katalog biotopů ČR. – AOPK ČR, Praha.
- MÍČAL I., PETŘÍČEK V. eds. (1998) : Péče o chráněná území II. Praha
- MORAVEC J.(ed.) (1994) : Atlas rozšíření obojživelníků v České republice. Atlas of Czech amphibians. Národní muzeum Praha.
- NEUHÄUSLOVÁ Z. ET J. MORAVEC (eds.) ET COLL (1997): Mapa přirozené potencionální vegetace ČR. – BÚ ČSAV, Průhonice.
- PROCHÁZKA F. [ed.] (2000): Černý a červený seznam cévnatých rostlin České republiky (Stav v roce 2000). - Příroda, Praha, 18: 1-166.
-

Podklady :

- Směrnice 79/409/EHS o ochraně volně žijících ptáků
- Směrnice 92/43/EHS o ochraně přírodních stanovišť, volně žijících živočichů a planě rostoucích rostlin
- Zákon č. 114/1992 Sb., o ochraně přírody a krajiny, v platném znění
- Zákon č. 100/2001 Sb., o posuzování vlivů na životní prostředí, v platném znění
- Nařízení vlády č. 132/2005 Sb., kterým se stanoví národní seznam evropsky významných lokalit
- Jednotlivé nařízení vlády, kterými se vymezují ptačí oblasti (č. 530 - 535, 598 - 609, 679 - 688/2004 Sb. a 19 - 28/2005 Sb.)
- Postup posuzování koncepcí a záměrů na evropsky významné lokality a ptačí oblasti. Metodický pokyn MŽP.
- Průvodní zprávy k návrhu evropsky významných lokalit a ptačích oblastí (z internetových stránek www.natura2000.cz)
- http://www.naturschutz-fachinformationssysteme-nrw.de/ffh-arten/de/arten/gruppe/amph_rept/steckbrief/102343
- © Nálezová databáze AOPK ČR

9. ZKRATKY

ES – Evropské společenství

EVL – evropsky významná lokalita, prvek soustavy N2000

FFH – evropsky významné lokality na území SRN (Flora-Fauna-Habitat),
prvek soustavy N2000

HP – hnízdní pár (údaje vztahující se k početnosti)

N2000 - soustava lokalit Natura 2000

PO – ptačí oblast, prvek soustavy N2000

SCI – (Sites of Community Importance)

(= evropsky významná lokalita na území ČR, FFH na území SRN)

SPA – ptačí oblast na území SRN (Special Protection Area), prvek soustavy N2000

ÚPN – územní plán sídelního útvaru

ÚP – územní plán obce

X00 – stovky exemplářů

ZOPK - zákon č. 114/1992 Sb. o ochraně přírody a krajiny v platném znění

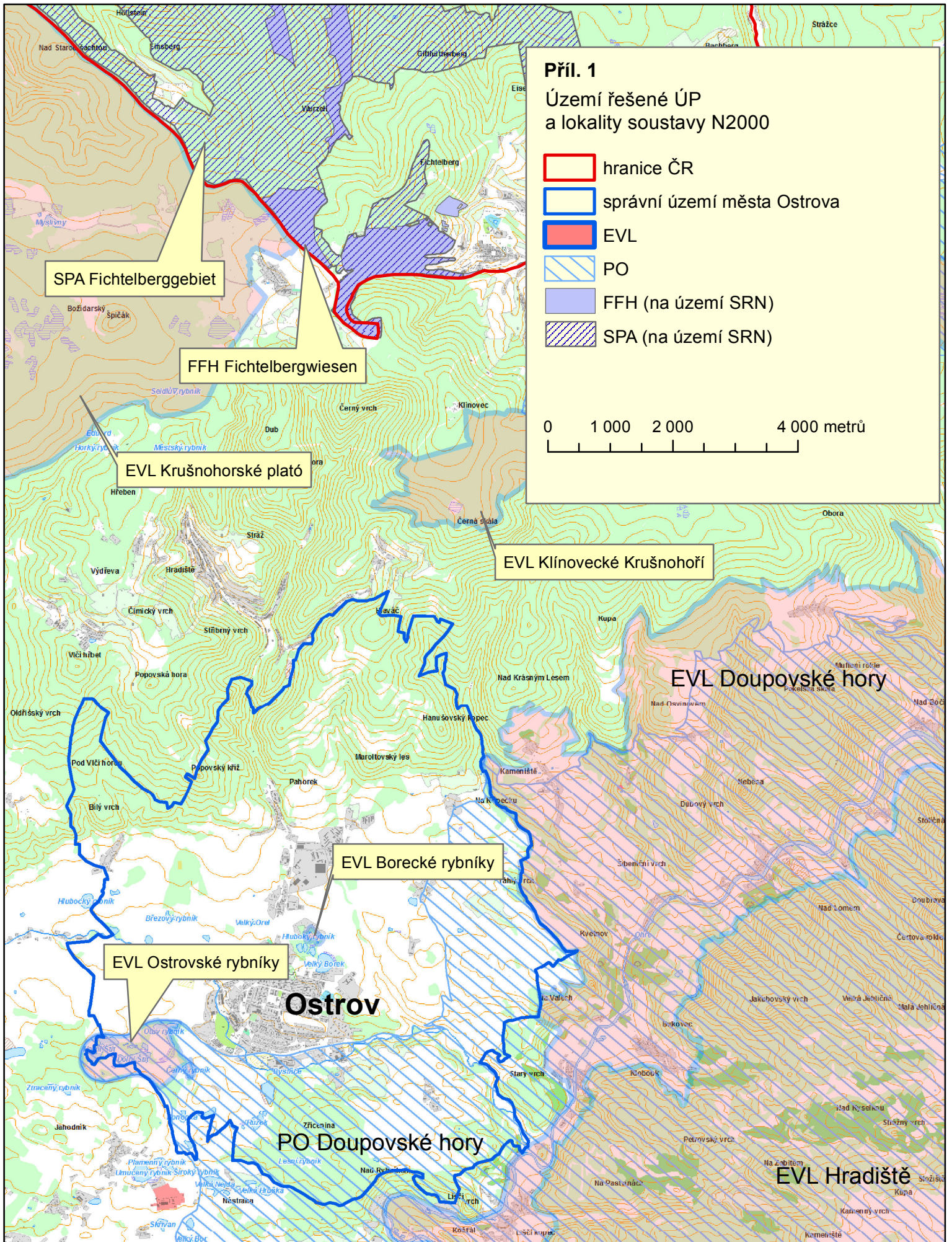
ŽP - životní prostředí

10. PŘÍLOHY

Příloha 1 : Území řešené aktualizací ÚP a lokality soustavy N2000

Příloha 2 : Stanovisko KÚ KK - N2000

Fotodokumentace



Příl. 1
Území řešené ÚP
a lokality soustavy N2000

- hranice ČR
- správní území města Ostrova
- EVL
- PO
- FFH (na území SRN)
- SPA (na území SRN)

0 1 000 2 000 4 000 metrů

SPA Fichtelberggebiet

FFH Fichtelbergwiesen

EVL Krušnohorské plató

EVL Klínovecké Krušnohoří

EVL Borecké rybníky

EVL Ostrovské rybníky

Ostrov

PO Doupovské hory

EVL Doupovské hory

EVL Hradiště

KRAJSKÝ ÚŘAD KARLOVARSKÉHO KRAJE

ODBOR ŽIVOTNÍHO PROSTŘEDÍ A ZEMĚDĚLSTVÍ

┌
Město Ostrov
Klínovecká 1204
36301 Ostrov
└

Váš dopis značka // ze dne
//07-04-2010

Naše značka
1488/ZZ/10

Vyřizuje / linka
Chocheľ/594

Karlovy Vary
08-04-2010

Stanovisko k významným evropským lokalitám a ptačím oblastem pro záměr „Úprava Územního plánu města Ostrov“

Krajský úřad Karlovarského kraje, jako orgán ochrany přírody, příslušný podle ustanovení § 77a odst. 4 písm. n) zákona ČNR č. 114/1992 Sb., o ochraně přírody a krajiny, ve znění pozdějších předpisů, po posouzení záměru „Úprava Územního plánu města Ostrov“, žadatel Město Ostrov, Klínovecká 1204, 36301 Ostrov, doručeného dne 7. 4. 2010, vydává v souladu s ustanovením § 45i odst. 1 výše uvedeného zákona toto stanovisko:

záměr „Úprava Územního plánu města Ostrov“ může mít významný vliv na evropsky významné lokality ani ptačí oblasti.

Záměr podstatnou částí řešené plochy zasahuje na území Ptačí oblasti Doupovské hory, Evropsky významné lokality (EVL) Doupovské hory a dále zahrnuje území EVL Ostrovské rybníky a EVL Borecké rybníky.

S pozdravem

KRAJSKÝ ÚŘAD
KARLOVARSKÉHO KRAJE
(1) odbor
životního prostředí a zemědělství



Ing. Eliška Vršecká
vedoucí odboru životního prostředí a zemědělství

Fotodokumentace



Foto 1 : EVL Borecké rybníky



Foto 2 : EVL Ostrovské rybníky